

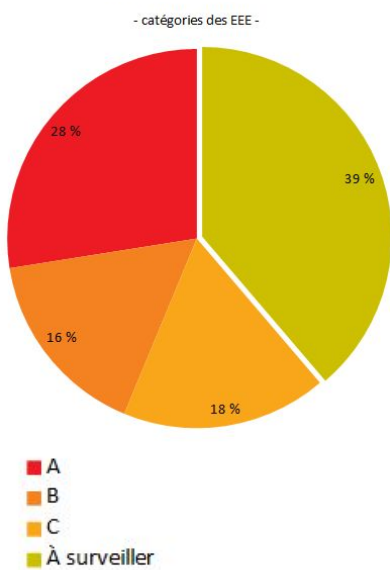
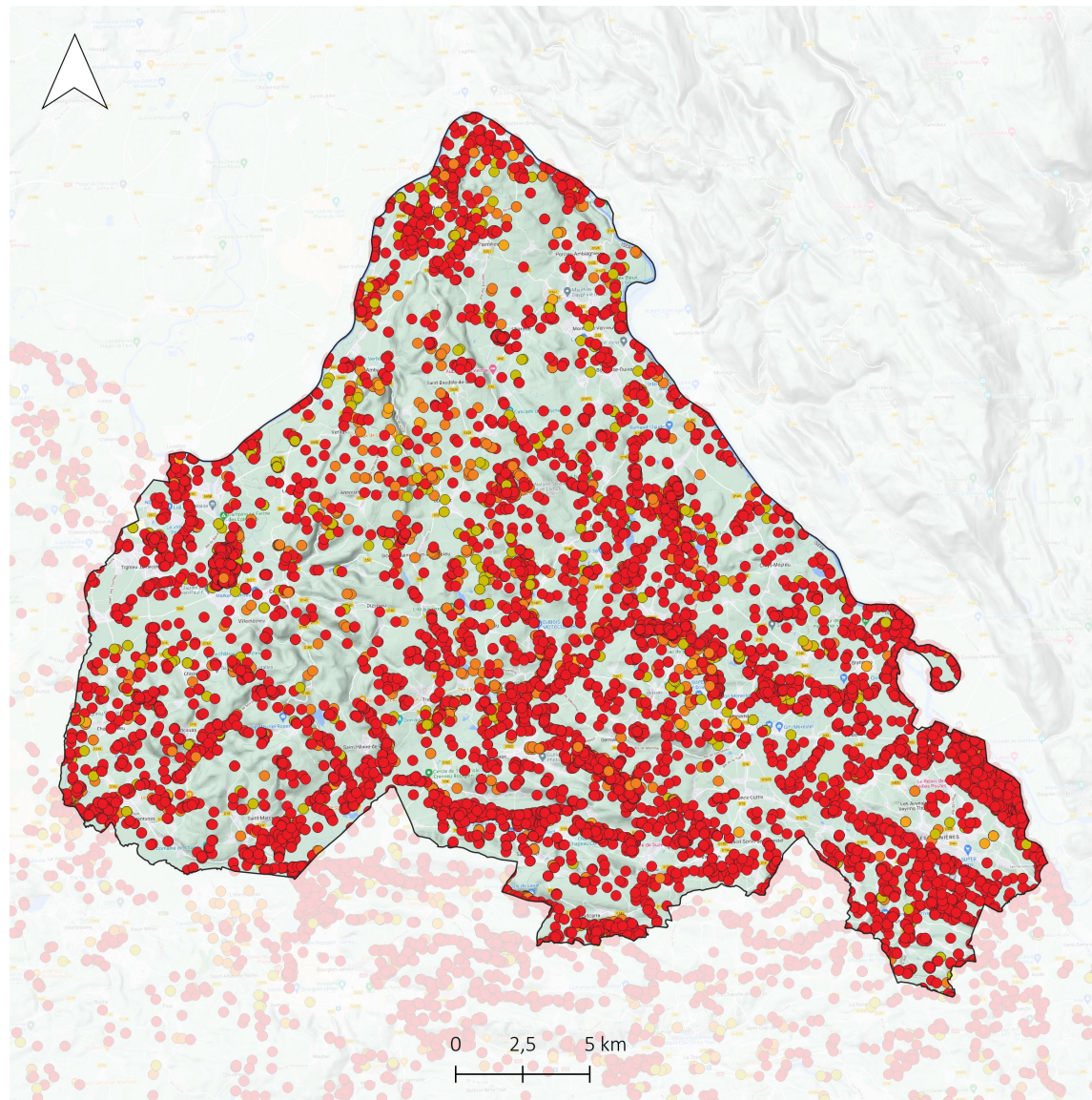
CC Balcons du Dauphiné

Superficie : 620 km²



105 espèces exotiques recensées dont 25 non envahissantes

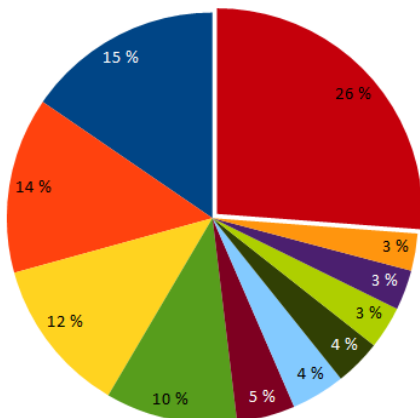
709 mailles de 1 km² dont **94,92 %** présentant au moins une espèce exotique envahissante



Statuts taxons

- Taxon exotique envahissant avéré- catégorie A
- Taxon exotique envahissant avéré- catégorie B
- Taxon exotique envahissant avéré- catégorie C
- Taxon exotique envahissant à surveiller
- Limites des EPCI

- Espèces Exotiques Envahissantes avérées -



Espèces réglementées

Ailanthus altissima
Ambrosia artemisiifolia
Elodea nuttallii
Impatiens glandulifera
Myriophyllum aquaticum

Autres espèces à enjeux : fort potentiel invasif et émergentes sur le territoire

Artemisia annua
Datura stramonium
Helianthus tuberosus
Sorghum halepense

- Robinia pseudoacacia L., 1753
- Erigeron annuus (L.) Desf., 1804
- Erigeron canadensis L., 1753
- Reynoutria x bohemica Chrték & Chrtková, 1983
- Impatiens glandulifera Royle, 1833
- Autres espèces exotiques envahissantes avérées
- Solidago gigantea Aiton, 1789
- Ambrosia artemisiifolia L., 1753
- Buddleja davidii Franch., 1887
- Reynoutria japonica Houtt., 1777
- Parthenocissus inserta (A.Kern.) Fritsch, 1922



Espèces exotiques présentes

- CC Balcons du Dauphiné -

taxon	statut	% mailles présence
Espèces exotiques envahissantes avérées		
<i>Ailanthus altissima</i> (Mill.) Swingle, 1916	A	8,60
<i>Ambrosia artemisiifolia</i> L., 1753	A	44,99
<i>Artemisia verlotiorum</i> Lamotte, 1877	A	4,09
<i>Buddleja davidii</i> Franch., 1887	A	18,34
<i>Elodea canadensis</i> Michx., 1803	A	1,27
<i>Elodea nuttallii</i> (Planch.) H.St.John, 1920	A	1,41
<i>Erigeron canadensis</i> L., 1753	A	19,89
<i>Erigeron sumatrensis</i> Retz., 1810	A	8,74
<i>Impatiens balfourii</i> Hook.f., 1903	A	6,91
<i>Impatiens glandulifera</i> Royle, 1833	A	13,68
<i>Lemna minuta</i> Kunth, 1816	A	1,41
<i>Myriophyllum aquaticum</i> (Vell.) Verdc., 1973	A	0,14
<i>Parthenocissus inserta</i> (A.Kern.) Fritsch, 1922	A	12,69
<i>Phytolacca americana</i> L., 1753	A	7,05
<i>Reynoutria japonica</i> Houtt., 1777	A	14,53
<i>Reynoutria x bohemica</i> Chrtek & Chrtková, 1983	A	15,80
<i>Robinia pseudoacacia</i> L., 1753	A	67,00
<i>Senecio inaequidens</i> DC., 1838	A	1,69
<i>Solidago gigantea</i> Aiton, 1789	A	60,08
<i>Sorghum halepense</i> (L.) Pers., 1805	A	10,16
<i>Symphytotrichum novi-belgii</i> (L.) G.L.Nesom, 1995	A	0,71
<i>Symphytotrichum x salignum</i> (Willd.) G.L.Nesom, 1995	A	1,55
<i>Acer negundo</i> L., 1753	B	7,33
<i>Amaranthus hybridus</i> L., 1753	B	7,19
<i>Amaranthus retroflexus</i> L., 1753	B	5,64
<i>Artemisia annua</i> L., 1753	B	0,42
<i>Bidens frondosa</i> L., 1753	B	2,26
<i>Datura stramonium</i> L., 1753	B	3,24
<i>Erigeron annuus</i> (L.) Desf., 1804	B	53,17
<i>Helianthus tuberosus</i> L., 1753	B	1,13
<i>Lapsana communis</i> subsp. <i>intermedia</i> (M.Bieb.) Hayek, 1931	B	0,42
<i>Oenothera biennis</i> L., 1753	B	7,19
<i>Reynoutria sachalinensis</i> (F.Schmidt) Nakai, 1922	B	0,28
<i>Solidago canadensis</i> L., 1753	B	3,24
<i>Syringa vulgaris</i> L., 1753	B	2,82
<i>Amaranthus deflexus</i> L., 1771	C	0,28
<i>Bromopsis inermis</i> (Leyss.) Holub, 1973	C	0,42
<i>Campylopus introflexus</i> (Hedw.) Brid., 1819	C	0,42
<i>Cotoneaster horizontalis</i> Decne., 1879	C	0,28
<i>Cyperus eragrostis</i> Lam., 1791	C	0,28
<i>Epilobium ciliatum</i> Raf., 1808	C	0,28
<i>Hemerocallis fulva</i> (L.) L., 1762	C	0,14
<i>Melilotus albus</i> Medik., 1787	C	12,27
<i>Oenothera glazioviana</i> Micheli, 1875	C	1,83
<i>Phytolacca acinosa</i> Roxb., 1832	C	0,14
<i>Potentilla indica</i> (Andrews) Th.Wolf, 1904	C	0,71
<i>Rhus typhina</i> L., 1756	C	1,13
<i>Rumex patientia</i> L., 1753	C	0,42
<i>Xanthium orientale</i> subsp. <i>italicum</i> (Moretti) Greuter, 2003	C	0,14



Espèces exotiques présentes

- CC Balcons du Dauphiné -

taxon	statut	% mailles présence
Espèces exotiques envahissantes à surveiller		
<i>Abutilon theophrasti</i> Medik., 1787	D1	0,71
<i>Achillea crithmifolia</i> Waldst. & Kit., 1802	D1	0,14
<i>Amaranthus albus</i> L., 1759	D1	0,14
<i>Arundo donax</i> L., 1753	D1	0,14
<i>Ceratochloa cathartica</i> (Vahl) Herter, 1940	D1	1,41
<i>Cercis siliquastrum</i> L., 1753	D1	0,28
<i>Crepis sancta</i> (L.) Bornm., 1913	D1	2,96
<i>Euphorbia maculata</i> L., 1753	D1	1,55
<i>Euphorbia prostrata</i> Aiton, 1789	D1	0,71
<i>Galega officinalis</i> L., 1753	D1	0,28
<i>Galinsoga quadriradiata</i> Ruiz & Pav., 1798	D1	2,40
<i>Gleditsia triacanthos</i> L., 1753	D1	0,28
<i>Glyceria striata</i> (Lam.) Hitchc., 1928	D1	0,14
<i>Impatiens parviflora</i> DC., 1824	D1	2,12
<i>Juncus tenuis</i> Willd., 1799	D1	8,74
<i>Lepidium virginicum</i> L., 1753	D1	1,83
<i>Matricaria discoidea</i> DC., 1838	D1	1,97
<i>Oxalis dillenii</i> Jacq., 1794	D1	0,42
<i>Oxalis stricta</i> L., 1753	D1	7,05
<i>Panicum capillare</i> L., 1753	D1	16,64
<i>Panicum dichotomiflorum</i> Michx., 1803	D1	0,99
<i>Panicum miliaceum</i> L., 1753	D1	0,56
<i>Pinus nigra</i> J.F.Arnold, 1785	D1	7,48
<i>Platanus x hispanica</i> Mill. ex Münchh., 1770	D1	3,67
<i>Prunus laurocerasus</i> L., 1753	D1	4,51
<i>Quercus rubra</i> L., 1753	D1	1,27
<i>Sporobolus indicus</i> (L.) R.Br., 1810	D1	2,54
<i>Sporobolus vaginiflorus</i> (Torr. ex A.Gray) Alf.Wood, 1861	D1	0,42
<i>Symphoricarpos albus</i> (L.) S.F.Blake, 1914	D1	0,71
<i>Symphotrichum novae-angliae</i> (L.) G.L.Nesom, 1995	D1	0,42
<i>Cyperus esculentus</i> L., 1753	D2	0,28

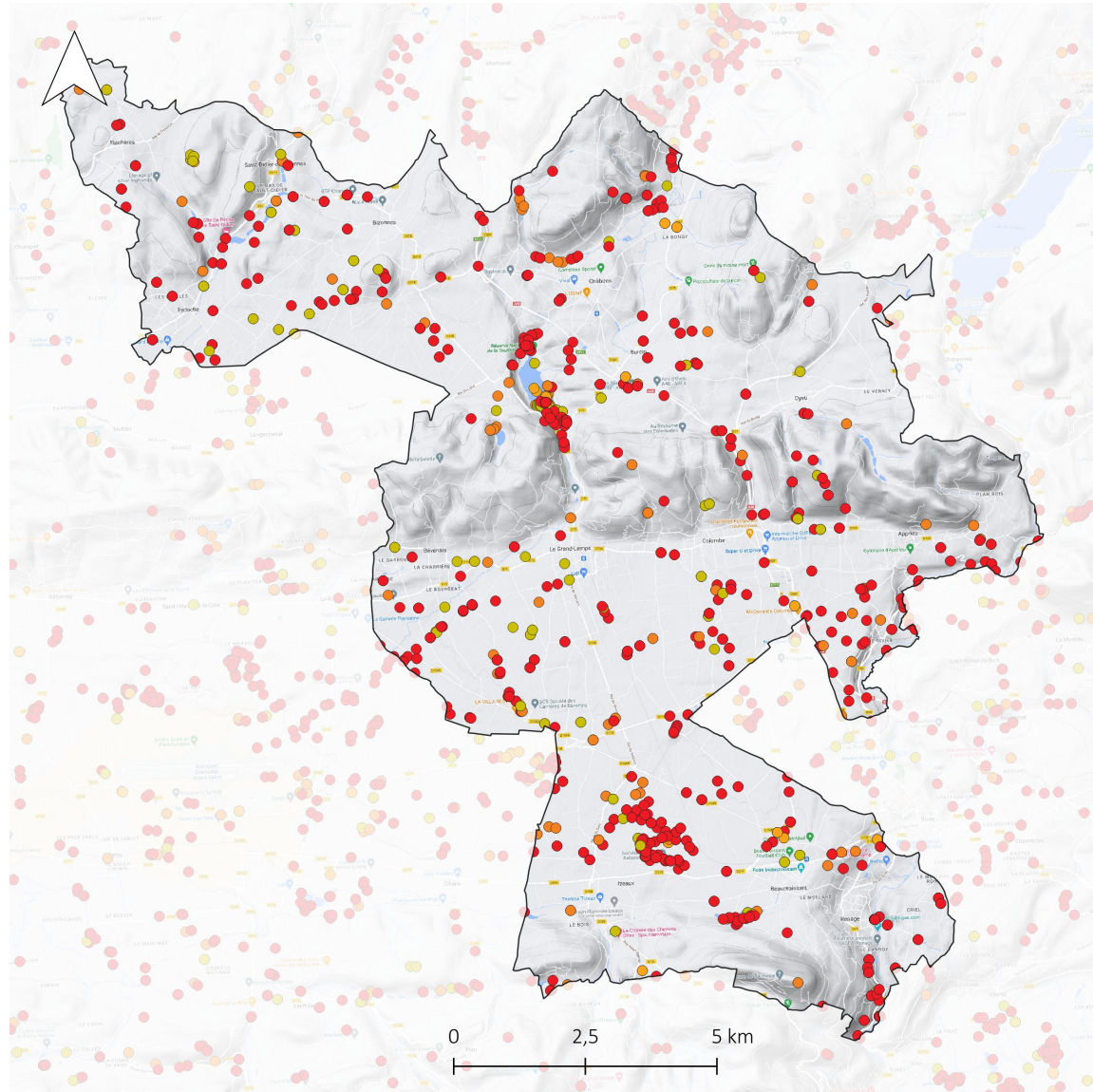
CC Bièvre Est

Superficie : 155,4 km²



63 espèces exotiques recensées dont 8 non envahissantes

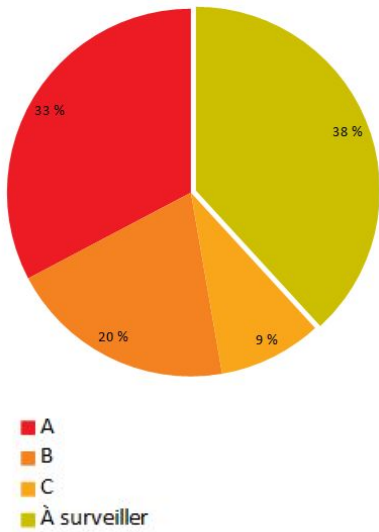
211 mailles de 1 km² dont **81,04 %** présentant au moins une espèce exotique envahissante



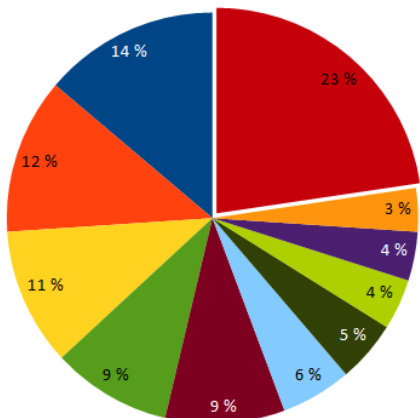
Statuts taxons

- Taxon exotique envahissant avéré- catégorie A
- Taxon exotique envahissant avéré- catégorie B
- Taxon exotique envahissant avéré- catégorie C
- Taxon exotique envahissant à surveiller
- Limites des EPCI

- catégories des EEE -



- Espèces Exotiques Envahissantes avérées -



Espèces réglementées

Ailanthus altissima
Ambrosia artemisiifolia
Impatiens glandulifera

Autres espèces à enjeux : fort potentiel invasif et émergentes sur le territoire

Bunias orientalis
Datura stramonium
Galega officinalis
Helianthus tuberosus
Sorghum halepense

- Erigeron annuus (L.) Desf., 1804
- Solidago gigantea Aiton, 1789
- Robinia pseudoacacia L., 1753
- Amaranthus hybridus L., 1753
- Parthenocissus inserta (A.Kern.) Fritsch, 1922
- Autres espèces exotiques envahissantes avérées
- Ambrosia artemisiifolia L., 1753
- Erigeron canadensis L., 1753
- Buddleja davidii Franch., 1887
- Reynoutria x bohémica Chrtek & Chrtková, 1983
- Melilotus albus Medik., 1787



Espèces exotiques présentes

- CC Bièvre Est -

taxon	statut	% mailles présence
Espèces exotiques envahissantes avérées		
<i>Ailanthus altissima</i> (Mill.) Swingle, 1916	A	4,74
<i>Ambrosia artemisiifolia</i> L., 1753	A	40,76
<i>Artemisia verlotiorum</i> Lamotte, 1877	A	10,43
<i>Buddleja davidii</i> Franch., 1887	A	18,48
<i>Elodea canadensis</i> Michx., 1803	A	0,95
<i>Erigeron canadensis</i> L., 1753	A	31,28
<i>Erigeron sumatrensis</i> Retz., 1810	A	10,43
<i>Impatiens balfourii</i> Hook.f., 1903	A	0,95
<i>Impatiens glandulifera</i> Royle, 1833	A	0,47
<i>Parthenocissus inserta</i> (A.Kern.) Fritsch, 1922	A	12,80
<i>Phytolacca americana</i> L., 1753	A	5,69
<i>Reynoutria japonica</i> Houtt., 1777	A	7,11
<i>Reynoutria x bohemica</i> Chrtek & Chrtková, 1983	A	13,27
<i>Robinia pseudoacacia</i> L., 1753	A	31,28
<i>Senecio inaequidens</i> DC., 1838	A	2,84
<i>Solidago gigantea</i> Aiton, 1789	A	36,02
<i>Sorghum halepense</i> (L.) Pers., 1805	A	4,27
<i>Symphytotrichum x salignum</i> (Willd.) G.L.Nesom, 1995	A	5,69
<i>Amaranthus hybridus</i> L., 1753	B	16,11
<i>Amaranthus retroflexus</i> L., 1753	B	7,11
<i>Artemisia annua</i> L., 1753	B	1,42
<i>Bidens frondosa</i> L., 1753	B	3,32
<i>Bunias orientalis</i> L., 1753	B	0,47
<i>Datura stramonium</i> L., 1753	B	0,95
<i>Erigeron annuus</i> (L.) Desf., 1804	B	45,97
<i>Helianthus tuberosus</i> L., 1753	B	1,42
<i>Lapsana communis</i> subsp. <i>intermedia</i> (M.Bieb.) Hayek, 1931	B	0,47
<i>Oenothera biennis</i> L., 1753	B	1,90
<i>Syringa vulgaris</i> L., 1753	B	0,95
<i>Amaranthus deflexus</i> L., 1771	C	0,47
<i>Campylopus introflexus</i> (Hedw.) Brid., 1819	C	1,42
<i>Epilobium ciliatum</i> Raf., 1808	C	0,47
<i>Melilotus albus</i> Medik., 1787	C	11,37
<i>Oenothera glazioviana</i> Micheli, 1875	C	1,42
Espèces exotiques envahissantes à surveiller		
<i>Ceratochloa cathartica</i> (Vahl) Herter, 1940	D1	3,32
<i>Crepis sancta</i> (L.) Bornm., 1913	D1	7,58
<i>Euphorbia maculata</i> L., 1753	D1	0,95
<i>Galega officinalis</i> L., 1753	D1	2,37
<i>Galinsoga quadriradiata</i> Ruiz & Pav., 1798	D1	1,42
<i>Juncus tenuis</i> Willd., 1799	D1	6,16
<i>Lepidium virginicum</i> L., 1753	D1	1,90
<i>Matricaria discoidea</i> DC., 1838	D1	13,74
<i>Oxalis dillenii</i> Jacq., 1794	D1	0,47
<i>Oxalis stricta</i> L., 1753	D1	22,75
<i>Panicum capillare</i> L., 1753	D1	12,80
<i>Panicum dichotomiflorum</i> Michx., 1803	D1	1,42
<i>Panicum miliaceum</i> L., 1753	D1	0,47
<i>Pinus nigra</i> J.F.Arnold, 1785	D1	0,47



Espèces exotiques présentes

- CC Bièvre Est -

taxon	statut	% mailles présence
Platanus x hispanica Mill. ex Münchh., 1770	D1	0,47
Prunus laurocerasus L., 1753	D1	1,90
Quercus rubra L., 1753	D1	0,47
Sarracenia purpurea L., 1753	D1	1,42
Sporobolus indicus (L.) R.Br., 1810	D1	0,47
Sporobolus vaginiflorus (Torr. ex A.Gray) Alf.Wood, 1861	D1	0,47
Symphytum x uplandicum Nyman, 1855	D1	0,95

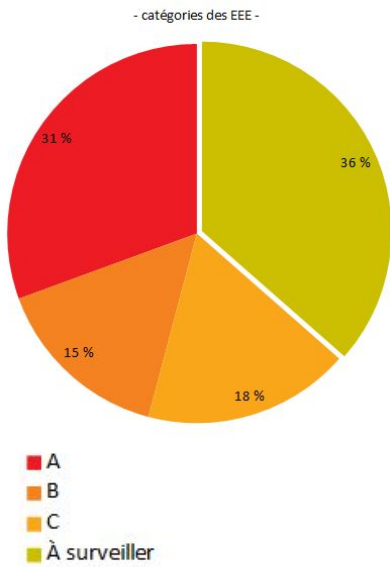
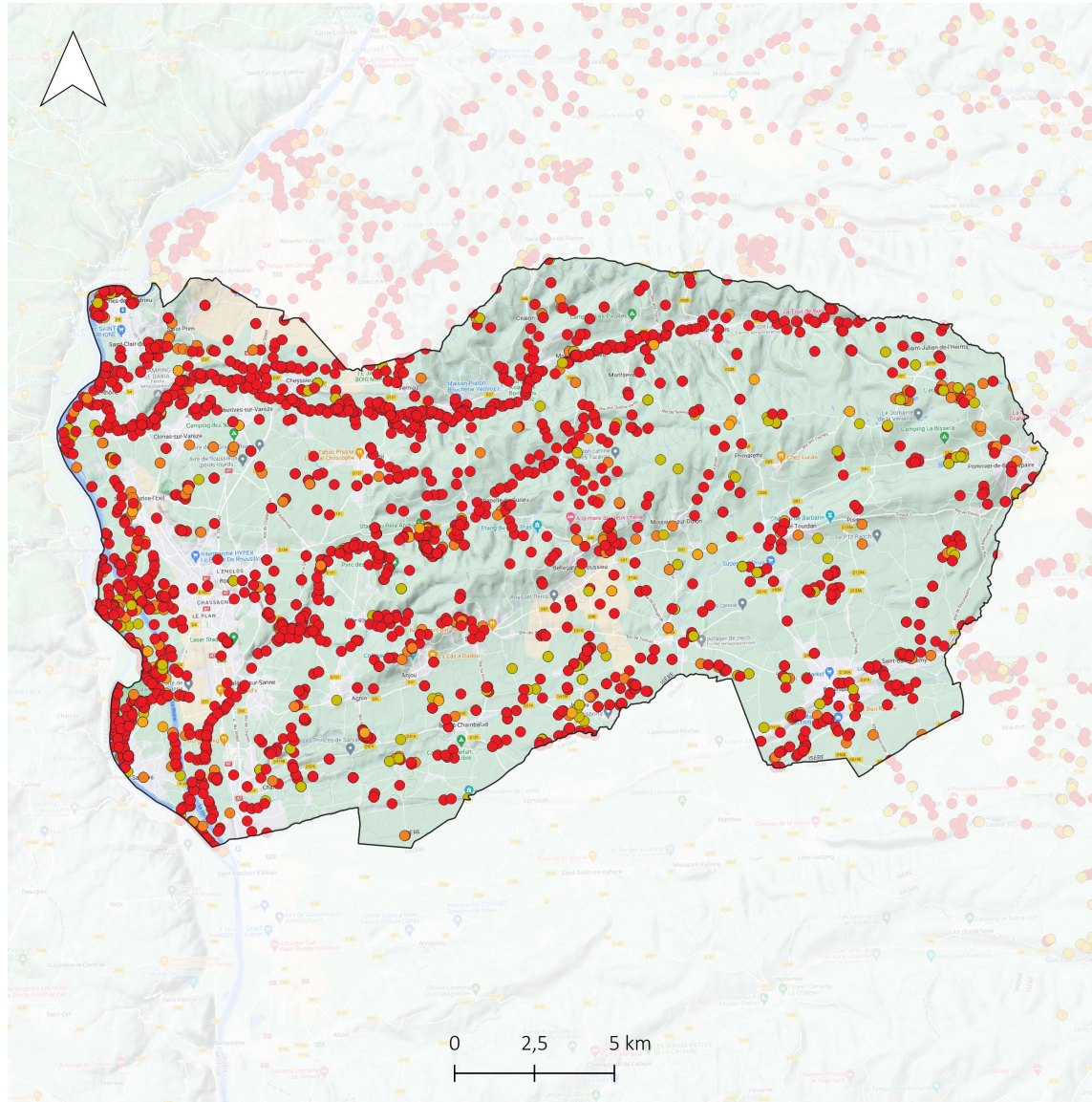
CC entre Bièvre et Rhône

Superficie : 409,9 km²



102 espèces exotiques recensées dont 17 non envahissantes

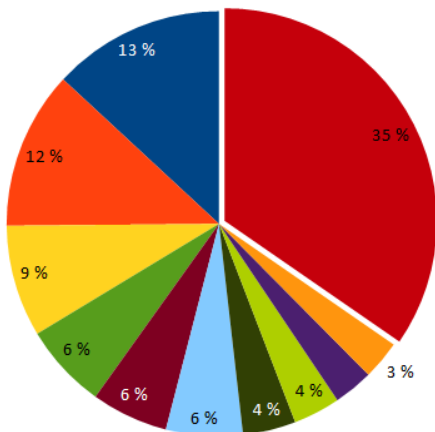
465 mailles de 1 km² dont 79,57 % présentant au moins une espèce exotique envahissante



Statuts taxons

- Taxon exotique envahissant avéré- catégorie A
- Taxon exotique envahissant avéré- catégorie B
- Taxon exotique envahissant avéré- catégorie C
- Taxon exotique envahissant à surveiller
- Limites des EPCI

- Espèces Exotiques Envahissantes avérées -



- Robinia pseudoacacia L., 1753
- Erigeron annuus (L.) Desf., 1804
- Erigeron canadensis L., 1753
- Artemisia verlotiorum Lamotte, 1877
- Ailanthus altissima (Mill.) Swingle, 1916
- Autres espèces exotiques envahissantes avérées
- Ambrosia artemisiifolia L., 1753
- Erigeron sumatrensis Retz., 1810
- Solidago gigantea Aiton, 1789
- Senecio inaequidens DC., 1838
- Buddleja davidii Franch., 1887

Espèces réglementées

Ailanthus altissima
Ambrosia artemisiifolia
Asclepias syriaca
Elodea nuttallii
Heracleum mantegazzianum
Impatiens glandulifera
Ludwigia peploides
Myriophyllum aquaticum

Autres espèces à enjeux : fort potentiel invasif et émergentes sur le territoire

Amorpha fruticosa
Artemisia annua
Azolla filiculoides
Datura stramonium
Galega officinalis
Sorghum halepense



Espèces exotiques présentes

- CC entre Bièvre et Rhône -

taxon	statut	% mailles présence
Espèces exotiques envahissantes avérées		
<i>Ailanthus altissima</i> (Mill.) Swingle, 1916	A	11,40
<i>Ambrosia artemisiifolia</i> L., 1753	A	45,59
<i>Artemisia verlotiorum</i> Lamotte, 1877	A	15,27
<i>Azolla filiculoides</i> Lam., 1783	A	2,15
<i>Buddleja davidii</i> Franch., 1887	A	11,18
<i>Egeria densa</i> Planch., 1849	A	0,43
<i>Elodea canadensis</i> Michx., 1803	A	1,08
<i>Elodea nuttallii</i> (Planch.) H.St.John, 1920	A	4,30
<i>Erigeron canadensis</i> L., 1753	A	22,15
<i>Erigeron sumatrensis</i> Retz., 1810	A	24,52
<i>Impatiens balfourii</i> Hook.f., 1903	A	9,68
<i>Impatiens glandulifera</i> Royle, 1833	A	3,87
<i>Lemna minuta</i> Kunth, 1816	A	1,51
<i>Ludwigia peploides</i> (Kunth) P.H.Raven, 1964	A	0,65
<i>Myriophyllum aquaticum</i> (Vell.) Verdc., 1973	A	0,22
<i>Parthenocissus inserta</i> (A.Kern.) Fritsch, 1922	A	9,89
<i>Phytolacca americana</i> L., 1753	A	4,09
<i>Reynoutria japonica</i> Houtt., 1777	A	9,68
<i>Reynoutria x bohemica</i> Chrtek & Chrtková, 1983	A	9,46
<i>Robinia pseudoacacia</i> L., 1753	A	49,68
<i>Senecio inaequidens</i> DC., 1838	A	13,55
<i>Solidago gigantea</i> Aiton, 1789	A	22,15
<i>Sorghum halepense</i> (L.) Pers., 1805	A	2,80
<i>Symphotrichum lanceolatum</i> (Willd.) G.L.Nesom, 1995	A	1,08
<i>Symphotrichum x salignum</i> (Willd.) G.L.Nesom, 1995	A	2,37
<i>Vallisneria spiralis</i> L., 1753	A	0,86
<i>Acer negundo</i> L., 1753	B	6,67
<i>Amaranthus hybridus</i> L., 1753	B	9,25
<i>Amaranthus retroflexus</i> L., 1753	B	6,02
<i>Artemisia annua</i> L., 1753	B	3,01
<i>Bidens frondosa</i> L., 1753	B	8,60
<i>Datura stramonium</i> L., 1753	B	4,52
<i>Erigeron annuus</i> (L.) Desf., 1804	B	32,26
<i>Helianthus tuberosus</i> L., 1753	B	2,80
<i>Heracleum mantegazzianum</i> Sommier & Levier, 1895	B	0,22
<i>Oenothera biennis</i> L., 1753	B	4,09
<i>Reynoutria sachalinensis</i> (F.Schmidt) Nakai, 1922	B	0,22
<i>Solidago canadensis</i> L., 1753	B	0,65
<i>Syringa vulgaris</i> L., 1753	B	1,08
<i>Amaranthus deflexus</i> L., 1771	C	1,29
<i>Amorpha fruticosa</i> L., 1753	C	0,22
<i>Bromopsis inermis</i> (Leyss.) Holub, 1973	C	0,86
<i>Campylopus introflexus</i> (Hedw.) Brid., 1819	C	0,65
<i>Cotoneaster horizontalis</i> Decne., 1879	C	0,22
<i>Cyperus eragrostis</i> Lam., 1791	C	0,86
<i>Dysphania ambrosioides</i> (L.) Mosyakin & Clemants, 2002	C	1,29
<i>Epilobium ciliatum</i> Raf., 1808	C	0,22
<i>Helianthus x laetiflorus</i> Pers., 1807	C	2,15
<i>Hemerocallis fulva</i> (L.) L., 1762	C	0,22



Espèces exotiques présentes

- CC entre Bièvre et Rhône -

taxon	statut	% mailles présence
Lindernia dubia (L.) Pennell, 1935	C	0,22
Melilotus albus Medik., 1787	C	8,82
Oenothera glazioviana Micheli, 1875	C	1,51
Rhus typhina L., 1756	C	0,22
Xanthium orientale subsp. italicum (Moretti) Greuter, 2003	C	1,08
Espèces exotiques envahissantes à surveiller		
Acorus calamus L., 1753	D1	0,43
Amaranthus albus L., 1759	D1	0,22
Arundo donax L., 1753	D1	0,65
Asclepias syriaca L., 1753	D1	4,95
Berteroa incana (L.) DC., 1821	D1	0,22
Ceratochloa cathartica (Vahl) Herter, 1940	D1	2,37
Cercis siliquastrum L., 1753	D1	0,22
Crepis sancta (L.) Bornm., 1913	D1	7,53
Euphorbia maculata L., 1753	D1	1,08
Euphorbia prostrata Aiton, 1789	D1	0,65
Euphorbia serpens Kunth, 1817	D1	0,22
Galega officinalis L., 1753	D1	3,23
Gleditsia triacanthos L., 1753	D1	0,43
Impatiens capensis Meerb., 1775	D1	0,22
Impatiens parviflora DC., 1824	D1	1,72
Juncus tenuis Willd., 1799	D1	4,30
Lepidium virginicum L., 1753	D1	0,86
Lonicera japonica Thunb., 1784	D1	1,08
Matricaria discoidea DC., 1838	D1	4,09
Oxalis dillenii Jacq., 1794	D1	1,29
Oxalis stricta L., 1753	D1	4,73
Panicum capillare L., 1753	D1	4,73
Panicum dichotomiflorum Michx., 1803	D1	2,58
Panicum miliaceum L., 1753	D1	1,29
Platanus x hispanica Mill. ex Münchh., 1770	D1	1,72
Prunus laurocerasus L., 1753	D1	1,94
Quercus rubra L., 1753	D1	0,22
Sagittaria latifolia Willd., 1805	D1	0,22
Sporobolus indicus (L.) R.Br., 1810	D1	0,86
Symphoricarpos albus (L.) S.F.Blake, 1914	D1	0,43
Symphytum x uplandicum Nyman, 1855	D1	0,22

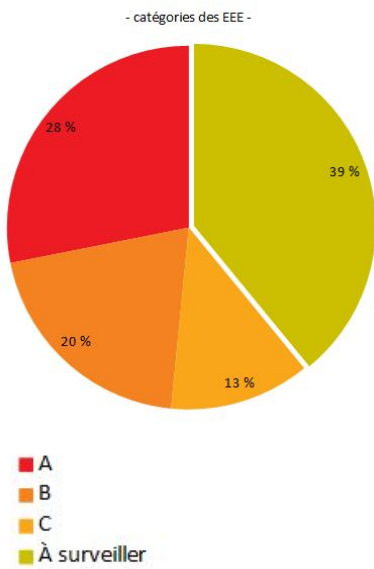
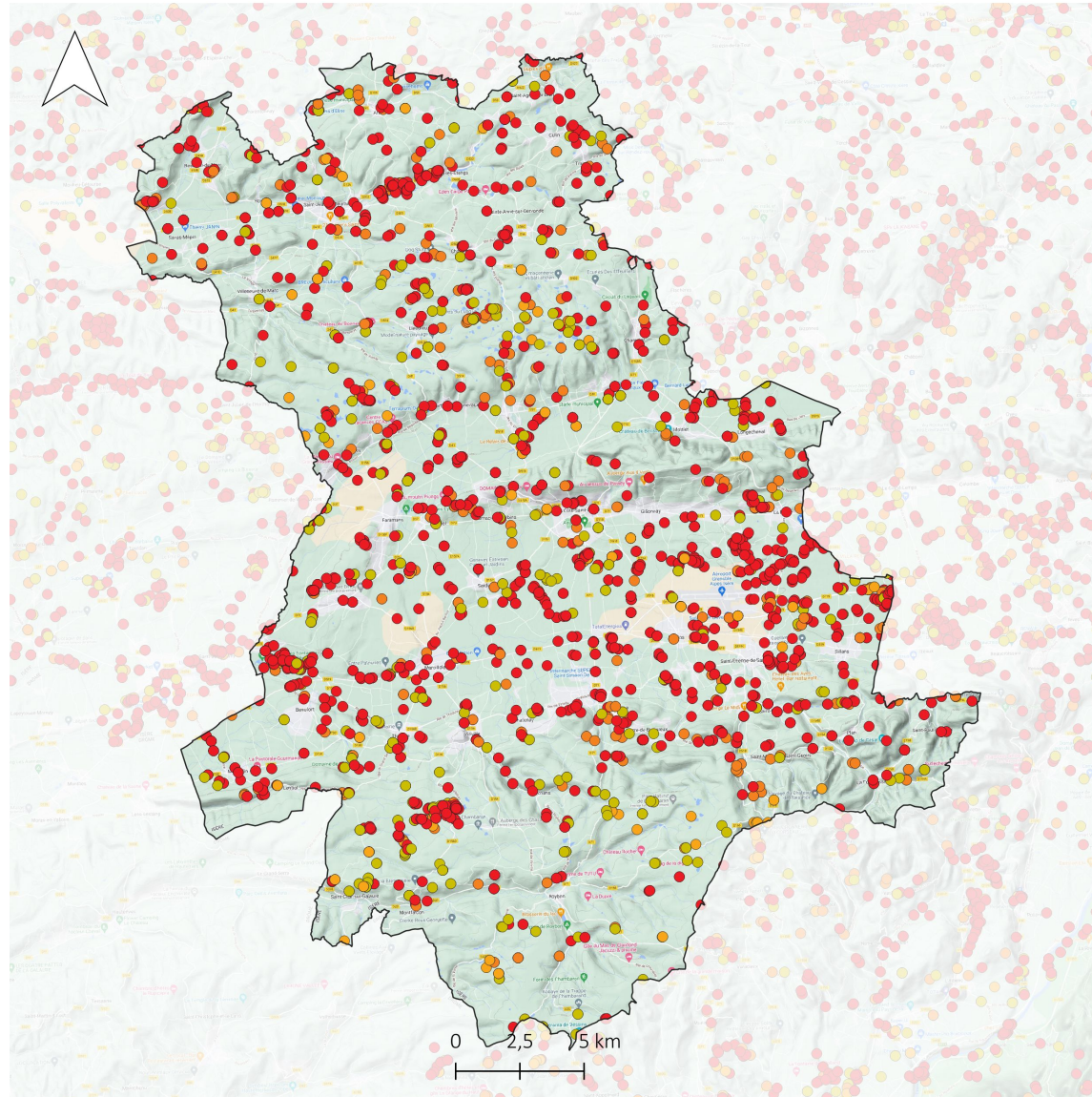
CC Bièvre Isère

Superficie : 695,6 km²



79 espèces exotiques recensées dont 15 non envahissantes

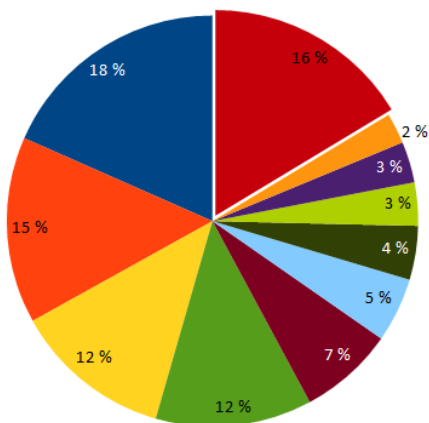
799 mailles de 1 km² dont **69,46 %** présentant au moins une espèce exotique envahissante



Statuts taxons

- Taxon exotique envahissant avéré- catégorie A
- Taxon exotique envahissant avéré- catégorie B
- Taxon exotique envahissant avéré- catégorie C
- Taxon exotique envahissant à surveiller
- Limites des EPCI

- Espèces Exotiques Envahissantes avérées -



Espèces réglementées

Asclepias syriaca
Ailanthus altissima
Ambrosia artemisiifolia
Impatiens balfourii

Autres espèces à enjeux : fort potentiel invasif et émergentes sur le territoire

Bromopsis inermis
Datura stramonium
Galega officinalis
Sorghum halepense

- *Ambrosia artemisiifolia* L., 1753
- *Erigeron annuus* (L.) Desf., 1804
- *Erigeron canadensis* L., 1753
- *Robinia pseudoacacia* L., 1753
- *Erigeron sumatrensis* Retz., 1810
- *Amaranthus hybridus* L., 1753
- *Solidago gigantea* Aiton, 1789
- *Melilotus albus* Medik., 1787
- *Reynoutria x bohemica* Chrtek & Chrtková, 1983
- *Parthenocissus inserta* (A.Kern.) Fritsch, 1922
- Autres espèces exotiques envahissantes avérées



Espèces exotiques présentes

- CA Bièvre Isère -

taxon	statut	% mailles présence
Espèces exotiques envahissantes avérées		
<i>Ailanthus altissima</i> (Mill.) Swingle, 1916	A	1,50
<i>Ambrosia artemisiifolia</i> L., 1753	A	38,55
<i>Artemisia verlotiorum</i> Lamotte, 1877	A	4,88
<i>Buddleja davidii</i> Franch., 1887	A	3,75
<i>Erigeron canadensis</i> L., 1753	A	26,16
<i>Erigeron sumatrensis</i> Retz., 1810	A	15,64
<i>Impatiens balfourii</i> Hook.f., 1903	A	1,13
<i>Impatiens glandulifera</i> Royle, 1833	A	0,63
<i>Lemna minuta</i> Kunth, 1816	A	0,13
<i>Parthenocissus inserta</i> (A.Kern.) Fritsch, 1922	A	5,01
<i>Phytolacca americana</i> L., 1753	A	2,75
<i>Reynoutria japonica</i> Houtt., 1777	A	1,75
<i>Reynoutria x bohemica</i> Chrtek & Chrtková, 1983	A	6,76
<i>Robinia pseudoacacia</i> L., 1753	A	25,78
<i>Senecio inaequidens</i> DC., 1838	A	1,00
<i>Solidago gigantea</i> Aiton, 1789	A	8,89
<i>Sorghum halepense</i> (L.) Pers., 1805	A	1,13
<i>Symphytotrichum x salignum</i> (Willd.) G.L.Nesom, 1995	A	0,25
<i>Acer negundo</i> L., 1753	B	0,13
<i>Amaranthus hybridus</i> L., 1753	B	10,64
<i>Amaranthus retroflexus</i> L., 1753	B	4,63
<i>Artemisia annua</i> L., 1753	B	0,25
<i>Bidens frondosa</i> L., 1753	B	2,25
<i>Datura stramonium</i> L., 1753	B	0,63
<i>Erigeron annuus</i> (L.) Desf., 1804	B	30,79
<i>Helianthus tuberosus</i> L., 1753	B	0,25
<i>Lapsana communis</i> subsp. <i>intermedia</i> (M.Bieb.) Hayek, 1931	B	0,75
<i>Oenothera biennis</i> L., 1753	B	0,50
<i>Reynoutria sachalinensis</i> (F.Schmidt) Nakai, 1922	B	0,13
<i>Solidago canadensis</i> L., 1753	B	0,13
<i>Syringa vulgaris</i> L., 1753	B	0,75
<i>Bromopsis inermis</i> (Leyss.) Holub, 1973	C	0,25
<i>Campylopus introflexus</i> (Hedw.) Brid., 1819	C	2,38
<i>Epilobium ciliatum</i> Raf., 1808	C	0,38
<i>Melilotus albus</i> Medik., 1787	C	7,13
<i>Oenothera glazioviana</i> Micheli, 1875	C	1,13
<i>Potentilla indica</i> (Andrews) Th.Wolf, 1904	C	0,13
<i>Rhus typhina</i> L., 1756	C	0,25
<i>Rumex patientia</i> L., 1753	C	0,50
Espèces exotiques envahissantes à surveiller		
<i>Arundo donax</i> L., 1753	D1	0,25
<i>Asclepias syriaca</i> L., 1753	D1	0,13
<i>Ceratochloa cathartica</i> (Vahl) Herter, 1940	D1	1,75
<i>Crepis sancta</i> (L.) Bornm., 1913	D1	2,63
<i>Euphorbia maculata</i> L., 1753	D1	0,13
<i>Euphorbia prostrata</i> Aiton, 1789	D1	0,13
<i>Galega officinalis</i> L., 1753	D1	0,88
<i>Galinsoga quadriradiata</i> Ruiz & Pav., 1798	D1	0,38
<i>Juncus tenuis</i> Willd., 1799	D1	9,26



Espèces exotiques présentes

- CA Bièvre Isère -

taxon	statut	% mailles présence
<i>Lepidium virginicum</i> L., 1753	D1	0,13
<i>Lonicera japonica</i> Thunb., 1784	D1	0,13
<i>Matricaria discoidea</i> DC., 1838	D1	9,89
<i>Oxalis dillenii</i> Jacq., 1794	D1	0,25
<i>Oxalis stricta</i> L., 1753	D1	12,64
<i>Panicum capillare</i> L., 1753	D1	5,26
<i>Panicum dichotomiflorum</i> Michx., 1803	D1	3,13
<i>Panicum miliaceum</i> L., 1753	D1	0,75
<i>Pinus nigra</i> J.F.Arnold, 1785	D1	0,38
<i>Platanus x hispanica</i> Mill. ex Münchh., 1770	D1	0,13
<i>Prunus laurocerasus</i> L., 1753	D1	1,38
<i>Quercus rubra</i> L., 1753	D1	0,13
<i>Sporobolus indicus</i> (L.) R.Br., 1810	D1	0,50
<i>Sporobolus vaginiflorus</i> (Torr. ex A.Gray) Alf.Wood, 1861	D1	0,13
<i>Symphoricarpos albus</i> (L.) S.F.Blake, 1914	D1	0,13
<i>Symphytum x uplandicum</i> Nyman, 1855	D1	0,63

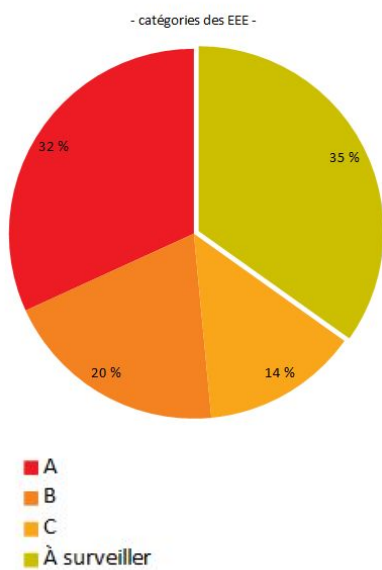
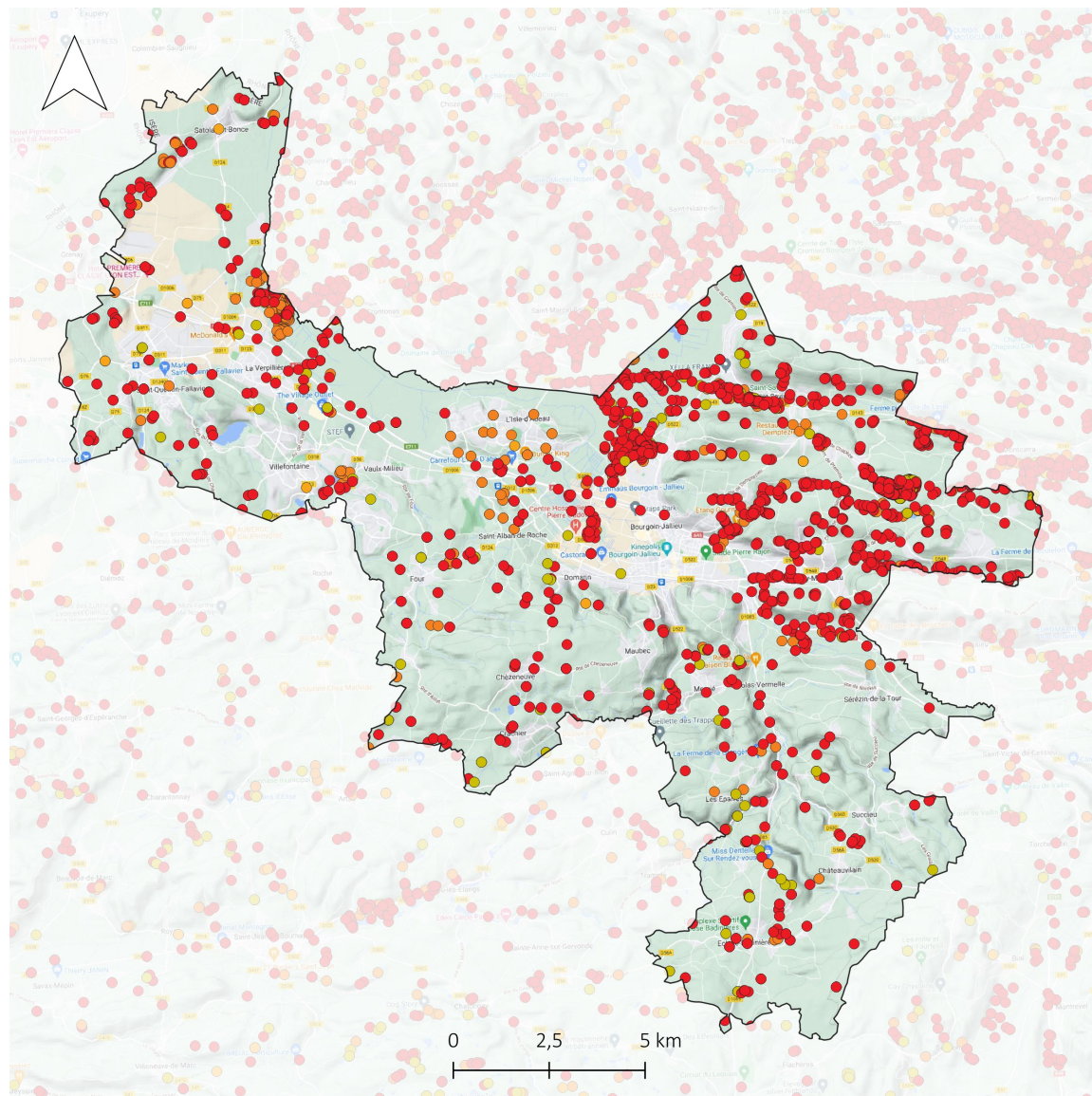
CA Porte de l'Isère

Superficie : 245,9 km²



80 espèces exotiques recensées dont 14 non envahissantes

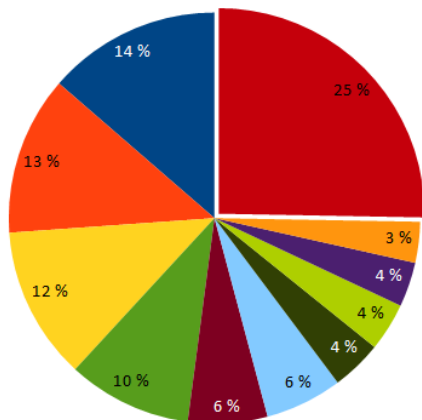
322 mailles de 1 km² dont **81,06 %** présentant au moins une espèce exotique envahissante



Statuts taxons

- Taxon exotique envahissant avéré- catégorie A
- Taxon exotique envahissant avéré- catégorie B
- Taxon exotique envahissant avéré- catégorie C
- Taxon exotique envahissant à surveiller
- Limites des EPCI

- Espèces Exotiques Envahissantes avérées -



Espèces réglementées

Ailanthus altissima
Ambrosia artemisiifolia
Elodea nuttallii
Heracleum mantegazzianum
Impatiens glandulifera
Ludwigia grandiflora

Autres espèces à enjeux : fort potentiel invasif et émergentes sur le territoire

Bromopsis inermis
Datura stramonium
Helianthus tuberosus
Sorghum halepense

- *Ambrosia artemisiifolia* L., 1753
- *Robinia pseudoacacia* L., 1753
- *Erigeron canadensis* L., 1753
- *Erigeron sumatrensis* Retz., 1810
- *Buddleja davidii* Franch., 1887
- Autres espèces exotiques envahissantes avérées
- *Erigeron annuus* (L.) Desf., 1804
- *Solidago gigantea* Aiton, 1789
- *Reynoutria x bohemica* Chrtek & Chrtková, 1983
- *Sorghum halepense* (L.) Pers., 1805
- *Melilotus albus* Medik., 1787



Espèces exotiques présentes

- CA Porte de l'Isère -

taxon	statut	% mailles présence
Espèces exotiques envahissantes avérées		
<i>Ailanthus altissima</i> (Mill.) Swingle, 1916	A	4,04
<i>Ambrosia artemisiifolia</i> L., 1753	A	44,72
<i>Artemisia verlotiorum</i> Lamotte, 1877	A	9,32
<i>Buddleja davidii</i> Franch., 1887	A	11,49
<i>Elodea canadensis</i> Michx., 1803	A	0,31
<i>Elodea nuttallii</i> (Planch.) H.St.John, 1920	A	0,31
<i>Erigeron canadensis</i> L., 1753	A	20,50
<i>Erigeron sumatrensis</i> Retz., 1810	A	13,04
<i>Impatiens balfourii</i> Hook.f., 1903	A	1,86
<i>Impatiens glandulifera</i> Royle, 1833	A	1,24
<i>Lemna minuta</i> Kunth, 1816	A	0,62
<i>Ludwigia grandiflora</i> (Michx.) Greuter & Burdet, 1987	A	0,31
<i>Parthenocissus inserta</i> (A.Kern.) Fritsch, 1922	A	9,94
<i>Phytolacca americana</i> L., 1753	A	4,35
<i>Reynoutria japonica</i> Houtt., 1777	A	7,14
<i>Reynoutria x bohemica</i> Chrtek & Chrtková, 1983	A	19,88
<i>Robinia pseudoacacia</i> L., 1753	A	39,44
<i>Senecio inaequidens</i> DC., 1838	A	2,17
<i>Solidago gigantea</i> Aiton, 1789	A	31,99
<i>Sorghum halepense</i> (L.) Pers., 1805	A	12,42
<i>Symphytotrichum x salignum</i> (Willd.) G.L.Nesom, 1995	A	1,86
<i>Acer negundo</i> L., 1753	B	4,35
<i>Amaranthus hybridus</i> L., 1753	B	9,32
<i>Amaranthus retroflexus</i> L., 1753	B	6,52
<i>Artemisia annua</i> L., 1753	B	2,17
<i>Bidens frondosa</i> L., 1753	B	0,93
<i>Datura stramonium</i> L., 1753	B	0,31
<i>Erigeron annuus</i> (L.) Desf., 1804	B	40,99
<i>Helianthus tuberosus</i> L., 1753	B	1,55
<i>Heracleum mantegazzianum</i> Sommier & Levier, 1895	B	0,31
<i>Lapsana communis</i> subsp. <i>intermedia</i> (M.Bieb.) Hayek, 1931	B	0,31
<i>Oenothera biennis</i> L., 1753	B	2,48
<i>Solidago canadensis</i> L., 1753	B	1,86
<i>Syringa vulgaris</i> L., 1753	B	1,86
<i>Amaranthus deflexus</i> L., 1771	C	0,31
<i>Bromopsis inermis</i> (Leyss.) Holub, 1973	C	2,17
<i>Cotoneaster horizontalis</i> Decne., 1879	C	0,62
<i>Epilobium ciliatum</i> Raf., 1808	C	1,24
<i>Hemerocallis fulva</i> (L.) L., 1762	C	0,31
<i>Melilotus albus</i> Medik., 1787	C	10,56
<i>Oenothera glazioviana</i> Micheli, 1875	C	1,86
<i>Paulownia tomentosa</i> (Thunb.) Steud., 1841	C	0,31
<i>Rhus typhina</i> L., 1756	C	0,62
Espèces exotiques envahissantes à surveiller		
<i>Abutilon theophrasti</i> Medik., 1787	D1	0,31
<i>Achillea crithmifolia</i> Waldst. & Kit., 1802	D1	0,31
<i>Amaranthus albus</i> L., 1759	D1	0,31
<i>Ceratochloa cathartica</i> (Vahl) Herter, 1940	D1	0,93
<i>Crepis sancta</i> (L.) Bornm., 1913	D1	2,80



Espèces exotiques présentes

- CA Porte de l'Isère -

taxon	statut	% mailles présence
<i>Euphorbia maculata</i> L., 1753	D1	0,62
<i>Galinsoga quadriradiata</i> Ruiz & Pav., 1798	D1	1,55
<i>Glyceria striata</i> (Lam.) Hitchc., 1928	D1	0,31
<i>Impatiens parviflora</i> DC., 1824	D1	1,55
<i>Juncus tenuis</i> Willd., 1799	D1	1,86
<i>Lepidium virginicum</i> L., 1753	D1	0,93
<i>Matricaria discoidea</i> DC., 1838	D1	5,28
<i>Oxalis dillenii</i> Jacq., 1794	D1	0,62
<i>Oxalis stricta</i> L., 1753	D1	8,07
<i>Panicum capillare</i> L., 1753	D1	13,04
<i>Panicum dichotomiflorum</i> Michx., 1803	D1	0,31
<i>Panicum miliaceum</i> L., 1753	D1	0,62
<i>Pinus nigra</i> J.F.Arnold, 1785	D1	0,31
<i>Platanus x hispanica</i> Mill. ex Münchh., 1770	D1	5,28
<i>Prunus laurocerasus</i> L., 1753	D1	2,80
<i>Quercus rubra</i> L., 1753	D1	0,31
<i>Sporobolus indicus</i> (L.) R.Br., 1810	D1	2,48
<i>Symphotrichum novae-angliae</i> (L.) G.L.Nesom, 1995	D1	0,31

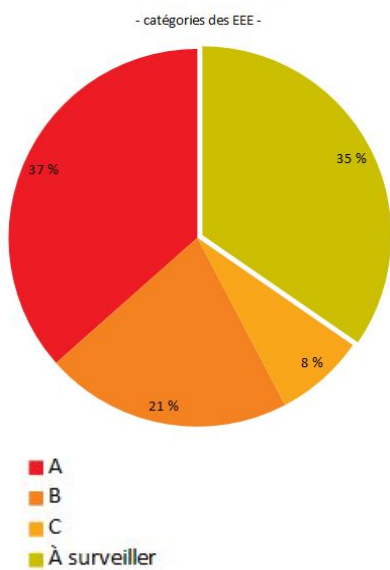
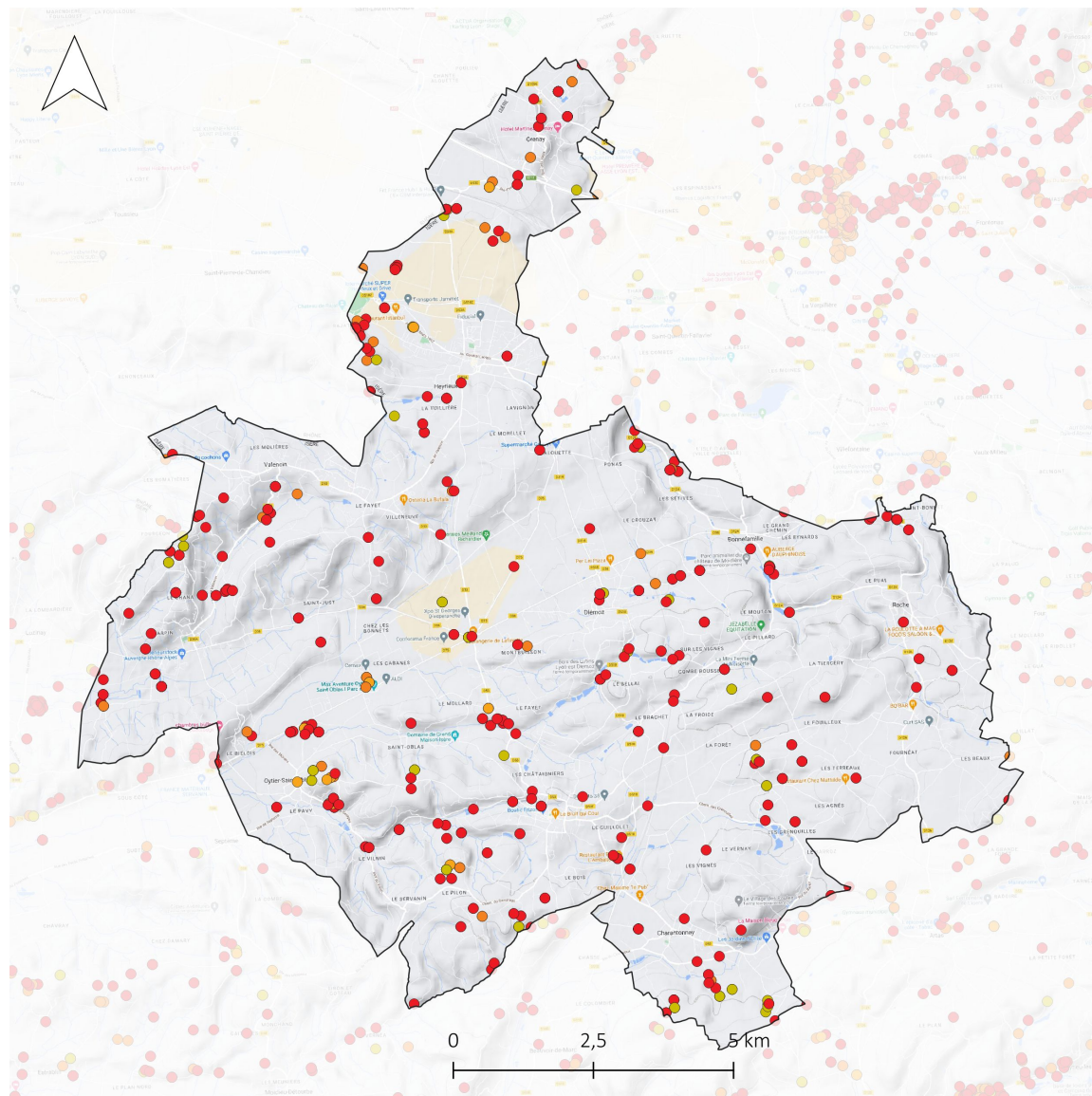
CC Collines Isère Nord Communauté

Superficie : 138 km²



62 espèces exotiques recensées dont 10 non envahissantes

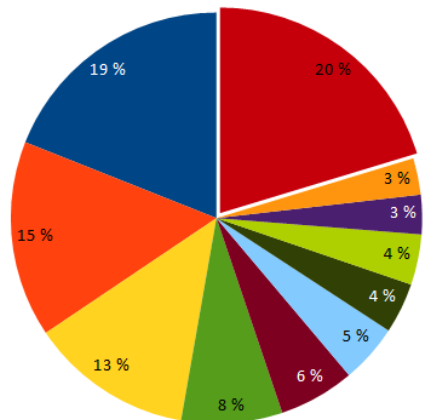
183 mailles de 1 km² dont 73,22 % présentant au moins une espèce exotique envahissante



Statuts taxons

- Taxon exotique envahissant avéré- catégorie A
- Taxon exotique envahissant avéré- catégorie B
- Taxon exotique envahissant avéré- catégorie C
- Taxon exotique envahissant à surveiller
- Limites des EPCI

- Espèces Exotiques Envahissantes avérées -



Espèces réglementées

Ailanthus altissima
Ambrosia artemisiifolia
Asclepias syriaca
Heracleum mantegazzianum
Impatiens glandulifera
Ludwigia peploides

Autres espèces à enjeux : fort potentiel invasif et émergentes sur le territoire

Bromopsis inermis
Datura stramonium
Galega officinalis
Sorghum halepense

- *Ambrosia artemisiifolia* L., 1753
- *Robinia pseudoacacia* L., 1753
- *Erigeron annuus* (L.) Desf., 1804
- *Erigeron canadensis* L., 1753
- *Erigeron sumatrensis* Retz., 1810
- *Reynoutria x bohemica* Chrtek & Chrtková, 1983
- *Melilotus albus* Medik., 1787
- *Solidago gigantea* Aiton, 1789
- *Amaranthus hybridus* L., 1753
- *Artemisia verlotiorum* Lamotte, 1877
- Autres espèces exotiques envahissantes avérées



Espèces exotiques présentes

- CC Collines Isère Nord Communauté -

taxon	statut	% mailles présence
Espèces exotiques envahissantes avérées		
<i>Ailanthus altissima</i> (Mill.) Swingle, 1916	A	3,73
<i>Ambrosia artemisiifolia</i> L., 1753	A	64,18
<i>Artemisia verlotiorum</i> Lamotte, 1877	A	9,70
<i>Buddleja davidii</i> Franch., 1887	A	7,46
<i>Elodea canadensis</i> Michx., 1803	A	0,75
<i>Erigeron canadensis</i> L., 1753	A	26,87
<i>Erigeron sumatrensis</i> Retz., 1810	A	20,15
<i>Impatiens balfourii</i> Hook.f., 1903	A	3,73
<i>Impatiens glandulifera</i> Royle, 1833	A	1,49
<i>Ludwigia peploides</i> (Kunth) P.H.Raven, 1964	A	0,75
<i>Parthenocissus inserta</i> (A.Kern.) Fritsch, 1922	A	3,73
<i>Phytolacca americana</i> L., 1753	A	5,97
<i>Reynoutria japonica</i> Houtt., 1777	A	4,48
<i>Reynoutria x bohemica</i> Chrtek & Chrtková, 1983	A	15,67
<i>Robinia pseudoacacia</i> L., 1753	A	52,24
<i>Senecio inaequidens</i> DC., 1838	A	5,97
<i>Solidago gigantea</i> Aiton, 1789	A	13,43
<i>Sorghum halepense</i> (L.) Pers., 1805	A	4,48
<i>Symphotrichum x salignum</i> (Willd.) G.L.Nesom, 1995	A	0,75
<i>Acer negundo</i> L., 1753	B	0,75
<i>Amaranthus hybridus</i> L., 1753	B	10,45
<i>Amaranthus retroflexus</i> L., 1753	B	8,96
<i>Artemisia annua</i> L., 1753	B	2,99
<i>Bidens frondosa</i> L., 1753	B	0,75
<i>Datura stramonium</i> L., 1753	B	1,49
<i>Erigeron annuus</i> (L.) Desf., 1804	B	43,28
<i>Heracleum mantegazzianum</i> Sommier & Levier, 1895	B	0,75
<i>Oenothera biennis</i> L., 1753	B	4,48
<i>Solidago canadensis</i> L., 1753	B	1,49
<i>Syringa vulgaris</i> L., 1753	B	1,49
<i>Amaranthus deflexus</i> L., 1771	C	0,75
<i>Bromopsis inermis</i> (Leyss.) Holub, 1973	C	0,75
<i>Cotoneaster horizontalis</i> Decne., 1879	C	0,75
<i>Melilotus albus</i> Medik., 1787	C	13,43
Espèces exotiques envahissantes à surveiller		
<i>Amaranthus albus</i> L., 1759	D1	0,75
<i>Asclepias syriaca</i> L., 1753	D1	1,49
<i>Ceratochloa cathartica</i> (Vahl) Herter, 1940	D1	2,24
<i>Crepis sancta</i> (L.) Bornm., 1913	D1	5,22
<i>Galega officinalis</i> L., 1753	D1	1,49
<i>Galinsoga quadriradiata</i> Ruiz & Pav., 1798	D1	1,49
<i>Gleditsia triacanthos</i> L., 1753	D1	0,75
<i>Impatiens capensis</i> Meerb., 1775	D1	0,75
<i>Juncus tenuis</i> Willd., 1799	D1	9,70
<i>Lepidium virginicum</i> L., 1753	D1	0,75
<i>Matricaria discoidea</i> DC., 1838	D1	5,97
<i>Oxalis dillenii</i> Jacq., 1794	D1	2,99
<i>Oxalis stricta</i> L., 1753	D1	14,93
<i>Panicum capillare</i> L., 1753	D1	6,72



Espèces exotiques présentes

- CC Collines Isère Nord Communauté -

taxon	statut	% mailles présence
Panicum dichotomiflorum Michx., 1803	D1	0,75
Panicum miliaceum L., 1753	D1	1,49
Prunus laurocerasus L., 1753	D1	8,21
Quercus rubra L., 1753	D1	0,75

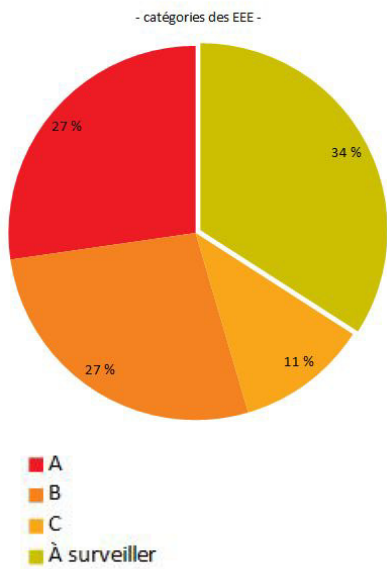
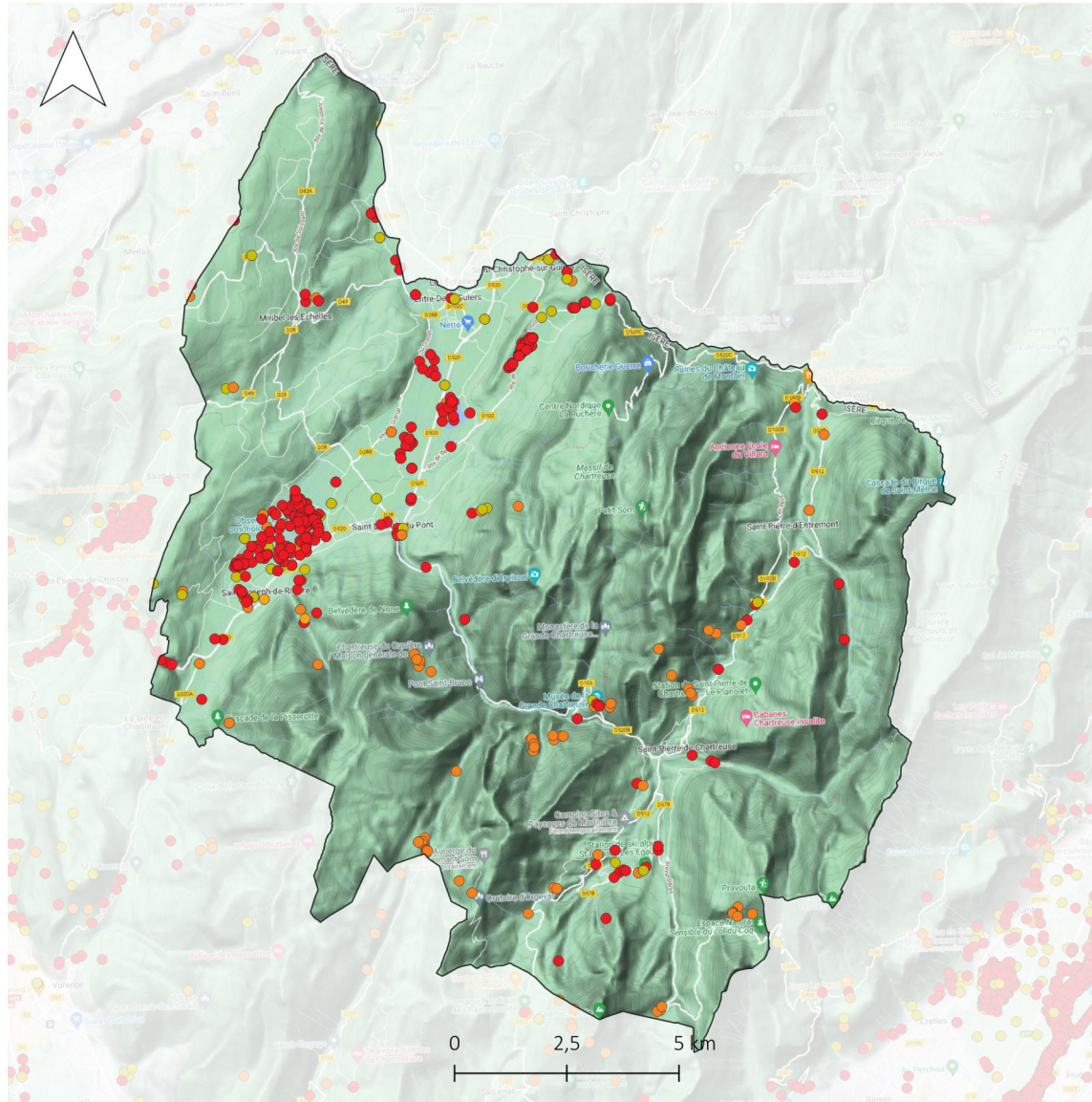
CC Coeur de Chartreuse

Superficie : 357 km²



50 espèces exotiques recensées dont 6 non envahissantes

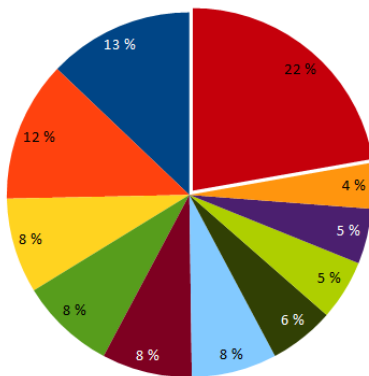
271 mailles de 1 km² dont **33,21 %** présentant au moins une espèce exotique envahissante



Statuts taxons

- Taxon exotique envahissant avéré- catégorie A
- Taxon exotique envahissant avéré- catégorie B
- Taxon exotique envahissant avéré- catégorie C
- Taxon exotique envahissant à surveiller
- Limites des EPCI

- Espèces Exotiques Envahissantes avérées -



Espèces réglementées

Ambrosia artemisiifolia
Heracleum mantegazzianum
Impatiens glandulifera

Autres espèces à enjeux : fort potentiel invasif et émergentes sur le territoire

Bunias orientalis
Helianthus tuberosus

- Erigeron annuus (L.) Desf., 1804
- Lapsana communis subsp. intermedia (M.Bieb.) Hayek, 1931
- Buddleja davidii Franch., 1887
- Erigeron canadensis L., 1753
- Robinia pseudoacacia L., 1753
- Autres espèces exotiques envahissantes avérées
- Solidago gigantea Aiton, 1789
- Reynoutria x bohemica Chrtek & Chrtková, 1983
- Ambrosia artemisiifolia L., 1753
- Mellilotus albus Medik., 1787
- Parthenocissus inserta (A.Kern.) Fritsch, 1922



Espèces exotiques présentes

- CA Coeur de Chartreuse -

taxon	statut	% mailles présence
Espèces exotiques envahissantes avérées		
Ambrosia artemisiifolia L., 1753	A	18,89
Artemisia verlotiorum Lamotte, 1877	A	4,44
Buddleja davidii Franch., 1887	A	20,00
Erigeron canadensis L., 1753	A	14,44
Erigeron sumatrensis Retz., 1810	A	2,22
Impatiens balfourii Hook.f., 1903	A	3,33
Impatiens glandulifera Royle, 1833	A	3,33
Parthenocissus inserta (A.Kern.) Fritsch, 1922	A	10,00
Reynoutria japonica Houtt., 1777	A	10,00
Reynoutria x bohemica Chrtek & Chrtková, 1983	A	21,11
Robinia pseudoacacia L., 1753	A	12,22
Solidago gigantea Aiton, 1789	A	31,11
Amaranthus hybridus L., 1753	B	7,78
Amaranthus retroflexus L., 1753	B	1,11
Bidens frondosa L., 1753	B	1,11
Bunias orientalis L., 1753	B	3,33
Erigeron annuus (L.) Desf., 1804	B	32,22
Helianthus tuberosus L., 1753	B	1,11
Heracleum mantegazzianum Sommier & Levier, 1895	B	1,11
Lapsana communis subsp. intermedia (M.Bieb.) Hayek, 1931	B	21,11
Oenothera biennis L., 1753	B	5,56
Reynoutria sachalinensis (F.Schmidt) Nakai, 1922	B	1,11
Solidago canadensis L., 1753	B	3,33
Syringa vulgaris L., 1753	B	1,11
Cotoneaster horizontalis Decne., 1879	C	1,11
Melilotus albus Medik., 1787	C	13,33
Oenothera parviflora L., 1759	C	2,22
Potentilla indica (Andrews) Th.Wolf, 1904	C	1,11
Rumex patientia L., 1753	C	1,11
Espèces exotiques envahissantes à surveiller		
Crepis sancta (L.) Bornm., 1913	D1	1,11
Euphorbia maculata L., 1753	D1	3,33
Galinsoga quadriradiata Ruiz & Pav., 1798	D1	3,33
Impatiens parviflora DC., 1824	D1	1,11
Juncus tenuis Willd., 1799	D1	11,11
Lepidium virginicum L., 1753	D1	6,67
Matricaria discoidea DC., 1838	D1	7,78
Oxalis stricta L., 1753	D1	11,11
Panicum capillare L., 1753	D1	17,78
Panicum miliaceum L., 1753	D1	1,11
Pinus nigra J.F.Arnold, 1785	D1	2,22
Platanus x hispanica Mill. ex Münchh., 1770	D1	1,11
Prunus laurocerasus L., 1753	D1	1,11
Sporobolus indicus (L.) R.Br., 1810	D1	1,11
Symphytum x uplandicum Nyman, 1855	D1	1,11

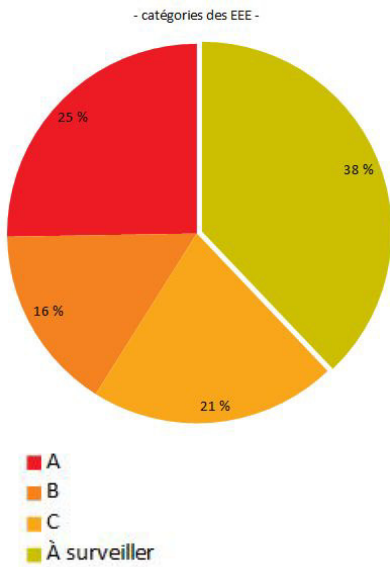
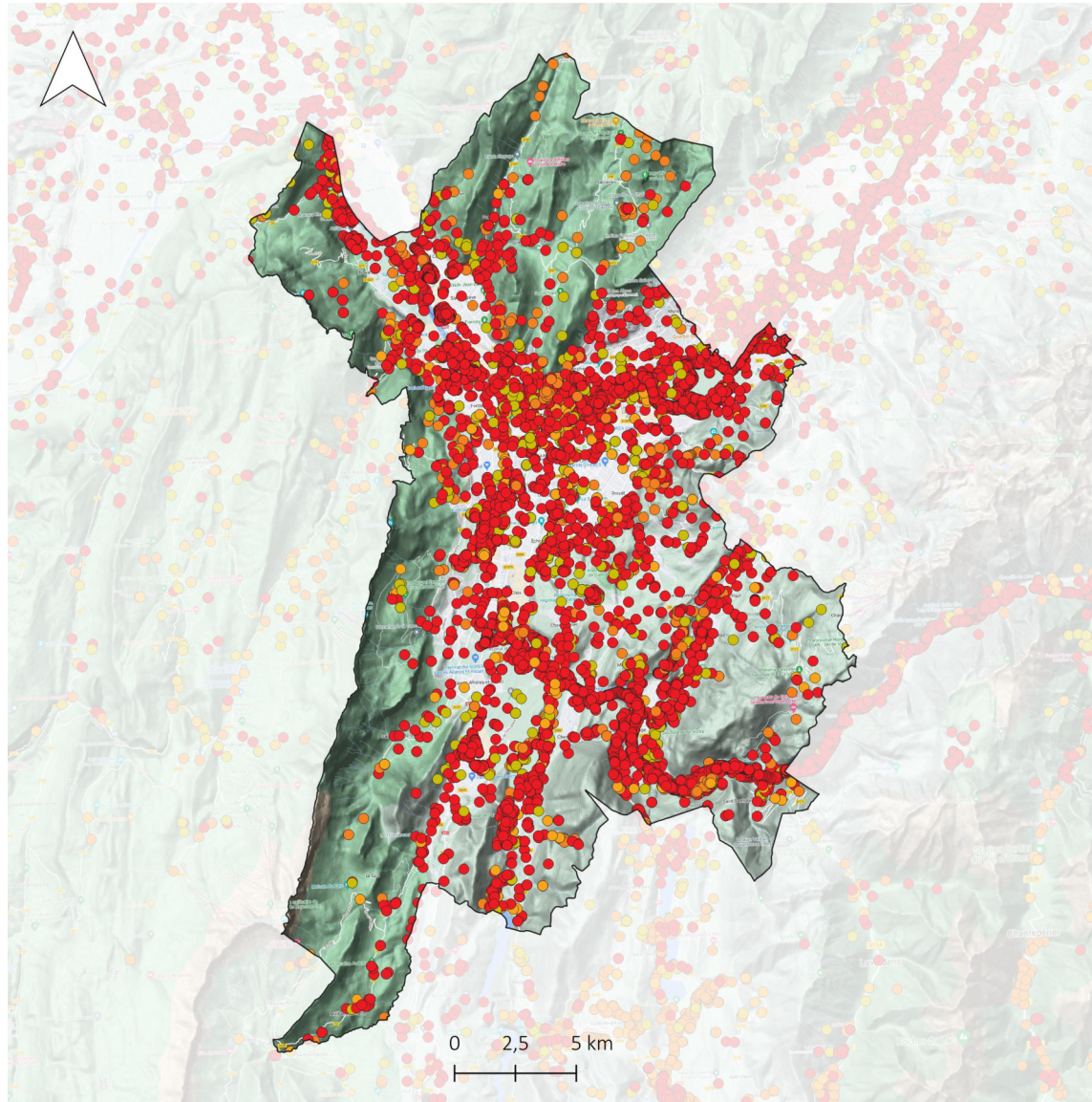
Grenoble Alpes Métropole

Superficie : 546 km²



134 espèces exotiques recensées dont 39 non envahissantes

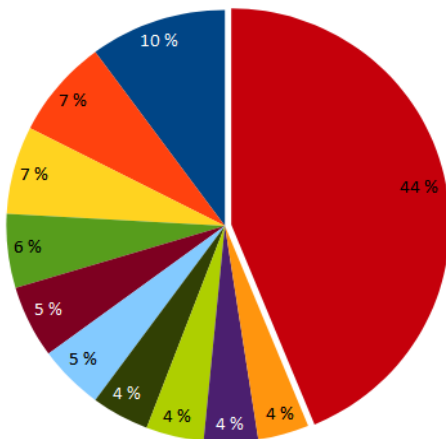
648 mailles de 1 km² dont 72,22 % présentant au moins une espèce exotique envahissante



Statuts taxons

- Taxon exotique envahissant avéré- catégorie A
- Taxon exotique envahissant avéré- catégorie B
- Taxon exotique envahissant avéré- catégorie C
- Taxon exotique envahissant à surveiller
- Limites des EPCI

- Espèces Exotiques Envahissantes avérées -



Espèces réglementées

Ailanthus altissima
Ambrosia artemisiifolia
Asclepias syriaca
Elodea nuttallii
Heracleum mantegazzianum
Impatiens glandulifera
Ludwigia peploides
Myriophyllum aquaticum

Autres espèces à enjeux : fort potentiel invasif et émergentes sur le territoire

Amorpha fruticosa
Bunias orientalis
Cortaderia selloana
Galega officinalis
Sorghum halepense

- *Buddleja davidii* Franch., 1887
- *Robinia pseudoacacia* L., 1753
- *Erigeron annuus* (L.) Desf., 1804
- *Erigeron canadensis* L., 1753
- *Ambrosia artemisiifolia* L., 1753
- *Solidago gigantea* Aiton, 1789
- *Melilotus albus* Medik., 1787
- *Reynoutria japonica* Houtt., 1777
- *Reynoutria x bohémica* Chrték & Chrtková, 1983
- *Senecio inaequidens* DC., 1838
- Autres espèces exotiques envahissantes avérées



Espèces exotiques présentes

- Grenoble Alpes Métropole -

taxon	statut	% mailles présence
Espèces exotiques envahissantes avérées		
<i>Ailanthus altissima</i> (Mill.) Swingle, 1916	A	16,67
<i>Ambrosia artemisiifolia</i> L., 1753	A	25,31
<i>Artemisia verlotiorum</i> Lamotte, 1877	A	14,51
<i>Buddleja davidii</i> Franch., 1887	A	47,07
<i>Egeria densa</i> Planch., 1849	A	0,31
<i>Elodea canadensis</i> Michx., 1803	A	2,01
<i>Elodea nuttallii</i> (Planch.) H.St.John, 1920	A	0,31
<i>Erigeron canadensis</i> L., 1753	A	25,77
<i>Erigeron sumatrensis</i> Retz., 1810	A	17,44
<i>Impatiens balfourii</i> Hook.f., 1903	A	5,40
<i>Impatiens glandulifera</i> Royle, 1833	A	4,17
<i>Lemna minuta</i> Kunth, 1816	A	0,46
<i>Ludwigia peploides</i> (Kunth) P.H.Raven, 1964	A	0,77
<i>Myriophyllum aquaticum</i> (Vell.) Verdc., 1973	A	0,15
<i>Parthenocissus inserta</i> (A.Kern.) Fritsch, 1922	A	16,20
<i>Phytolacca americana</i> L., 1753	A	6,17
<i>Reynoutria japonica</i> Houtt., 1777	A	19,91
<i>Reynoutria x bohemica</i> Chrtek & Chrtková, 1983	A	18,67
<i>Robinia pseudoacacia</i> L., 1753	A	34,57
<i>Senecio inaequidens</i> DC., 1838	A	17,59
<i>Solidago gigantea</i> Aiton, 1789	A	22,53
<i>Sorghum halepense</i> (L.) Pers., 1805	A	9,57
<i>Symphytotrichum lanceolatum</i> (Willd.) G.L.Nesom, 1995	A	0,77
<i>Symphytotrichum x salignum</i> (Willd.) G.L.Nesom, 1995	A	17,59
<i>Acer negundo</i> L., 1753	B	7,56
<i>Amaranthus hybridus</i> L., 1753	B	6,48
<i>Amaranthus retroflexus</i> L., 1753	B	10,34
<i>Artemisia annua</i> L., 1753	B	2,62
<i>Bidens frondosa</i> L., 1753	B	4,78
<i>Bunias orientalis</i> L., 1753	B	4,17
<i>Datura stramonium</i> L., 1753	B	1,39
<i>Erigeron annuus</i> (L.) Desf., 1804	B	30,71
<i>Helianthus tuberosus</i> L., 1753	B	0,77
<i>Heracleum mantegazzianum</i> Sommier & Levier, 1895	B	0,15
<i>Lapsana communis</i> subsp. <i>intermedia</i> (M.Bieb.) Hayek, 1931	B	6,02
<i>Oenothera biennis</i> L., 1753	B	9,88
<i>Reynoutria sachalinensis</i> (F.Schmidt) Nakai, 1922	B	0,93
<i>Solidago canadensis</i> L., 1753	B	5,25
<i>Syringa vulgaris</i> L., 1753	B	2,47
<i>Amaranthus deflexus</i> L., 1771	C	2,16
<i>Amorpha fruticosa</i> L., 1753	C	0,62
<i>Bromopsis inermis</i> (Leyss.) Holub, 1973	C	2,01
<i>Campylopus introflexus</i> (Hedw.) Brid., 1819	C	0,31
<i>Cortaderia selloana</i> (Schult. & Schult.f.) Asch. & Graebn., 1900	C	3,24
<i>Cotoneaster horizontalis</i> Decne., 1879	C	2,31
<i>Cyperus eragrostis</i> Lam., 1791	C	1,70
<i>Epilobium ciliatum</i> Raf., 1808	C	0,31
<i>Hemerocallis fulva</i> (L.) L., 1762	C	0,31
<i>Lupinus x regalis</i> Bergmans, 1924	C	0,15



Espèces exotiques présentes

- Grenoble Alpes Métropole -

taxon	statut	% mailles présence
Melilotus albus Medik., 1787	C	19,91
Oenothera glazioviana Micheli, 1875	C	2,47
Oenothera parviflora L., 1759	C	0,46
Paulownia tomentosa (Thunb.) Steud., 1841	C	3,24
Phytolacca acinosa Roxb., 1832	C	0,31
Potentilla indica (Andrews) Th.Wolf, 1904	C	4,63
Rhus typhina L., 1756	C	2,93
Rumex patientia L., 1753	C	0,46
Wisteria sinensis (Sims) Sweet, 1826	C	0,15
Xanthium orientale subsp. italicum (Moretti) Greuter, 2003	C	0,93
Espèces exotiques envahissantes à surveiller		
Abutilon theophrasti Medik., 1787	D1	1,39
Acorus calamus L., 1753	D1	0,15
Amaranthus albus L., 1759	D1	1,08
Arundo donax L., 1753	D1	0,15
Asclepias syriaca L., 1753	D1	0,31
Broussonetia papyrifera (L.) Vent., 1799	D1	0,31
Ceratochloa cathartica (Vahl) Herter, 1940	D1	1,54
Cercis siliquastrum L., 1753	D1	1,54
Crepis sancta (L.) Bornm., 1913	D1	1,54
Euphorbia maculata L., 1753	D1	11,57
Euphorbia nutans Lag., 1816	D1	0,15
Euphorbia prostrata Aiton, 1789	D1	4,48
Euphorbia serpens Kunth, 1817	D1	0,31
Galega officinalis L., 1753	D1	5,09
Galinsoga quadriradiata Ruiz & Pav., 1798	D1	3,24
Impatiens parviflora DC., 1824	D1	0,93
Juncus tenuis Willd., 1799	D1	6,48
Lepidium virginicum L., 1753	D1	11,57
Lonicera japonica Thunb., 1784	D1	2,16
Matricaria discoidea DC., 1838	D1	3,40
Oxalis dillenii Jacq., 1794	D1	1,08
Oxalis stricta L., 1753	D1	10,34
Panicum capillare L., 1753	D1	16,05
Panicum dichotomiflorum Michx., 1803	D1	1,08
Panicum miliaceum L., 1753	D1	0,15
Pinus nigra J.F.Arnold, 1785	D1	5,09
Platanus x hispanica Mill. ex Münchh., 1770	D1	3,09
Prunus laurocerasus L., 1753	D1	7,10
Prunus serotina Ehrh., 1784	D1	0,15
Quercus rubra L., 1753	D1	0,31
Sagittaria latifolia Willd., 1805	D1	0,31
Spiraea douglasii Hook., 1832	D1	0,15
Sporobolus indicus (L.) R.Br., 1810	D1	2,93
Sporobolus vaginiflorus (Torr. ex A.Gray) Alf.Wood, 1861	D1	2,62
Symphoricarpos albus (L.) S.F.Blake, 1914	D1	0,62
Symphytum x uplandicum Nyman, 1855	D1	0,46

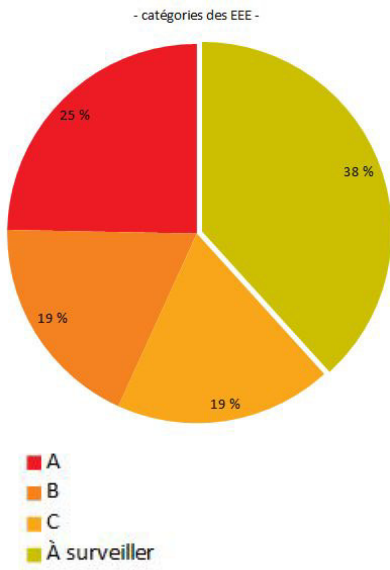
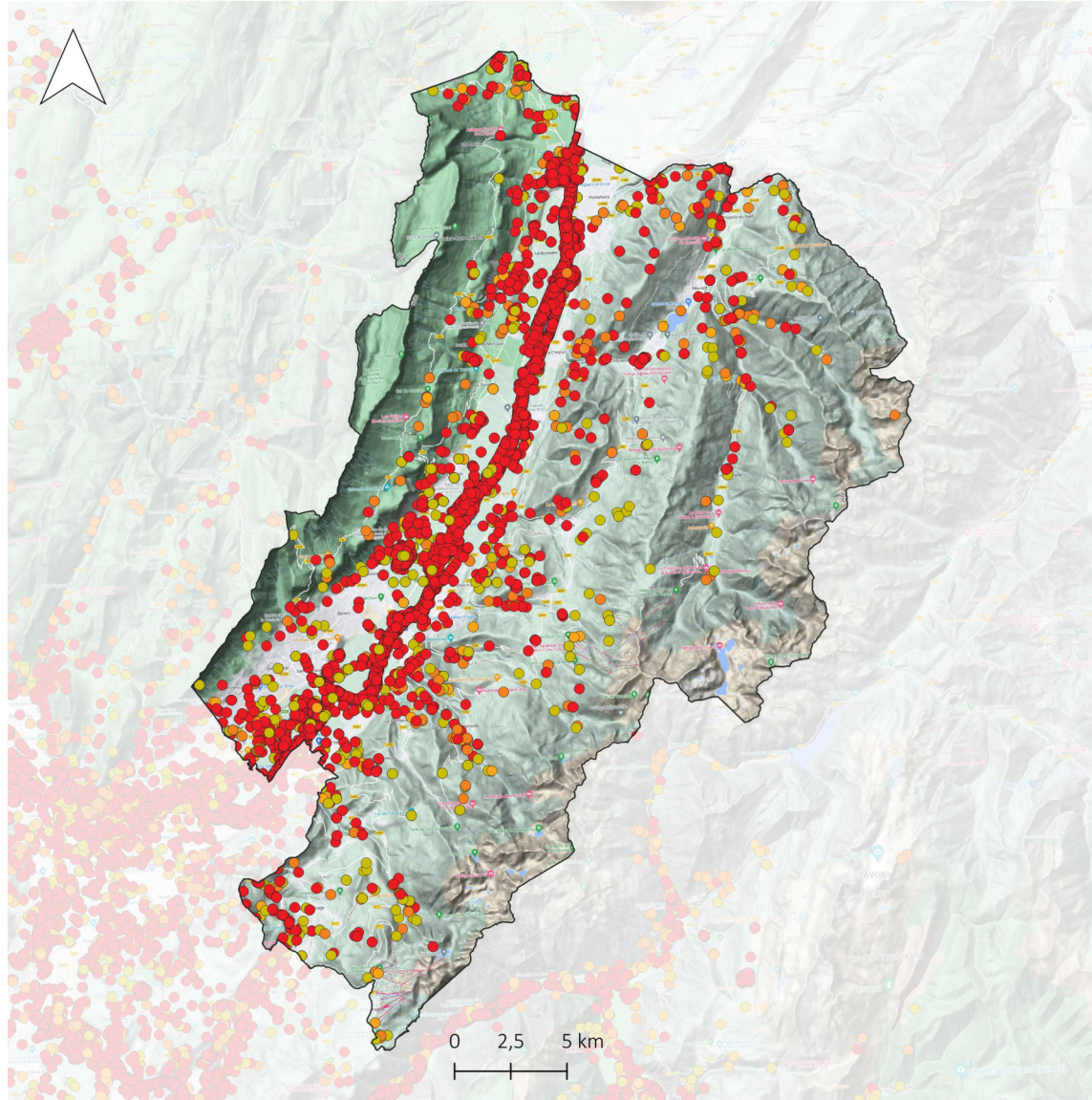
CC du Grésivaudan

Superficie : 676,7 km²



106 espèces exotiques recensées dont 25 non envahissantes

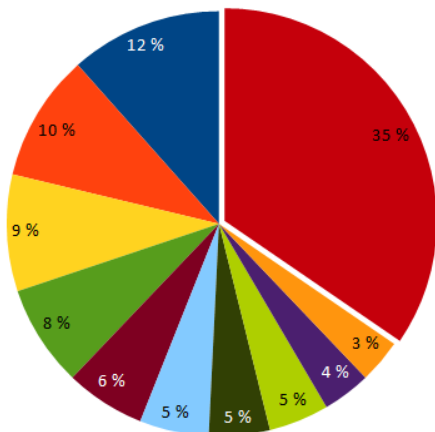
822 mailles de 1 km² dont **48,91 %** présentant au moins une espèce exotique envahissante



Statuts taxons

- Taxon exotique envahissant avéré- catégorie A
- Taxon exotique envahissant avéré- catégorie B
- Taxon exotique envahissant avéré- catégorie C
- Taxon exotique envahissant à surveiller
- Limites des EPCI

- Espèces Exotiques Envahissantes avérées -



- Buddleja davidii Franch., 1887
- Robinia pseudoacacia L., 1753
- Erigeron canadensis L., 1753
- Reynoutria x bohemica Chrtk & Chrtková, 1983
- Parthenocissus inserta (A.Kern.) Fritsch, 1922
- Autres espèces exotiques envahissantes avérées
- Erigeron annuus (L.) Desf., 1804
- Solidago gigantea Aiton, 1789
- Reynoutria japonica Houtt., 1777
- Melilotus albus Medik., 1787
- Impatiens glandulifera Royle, 1833

Espèces réglementées

Ailanthus altissima
Ambrosia artemisiifolia
Elodea nuttallii
Heracleum
mantegazzianum
Impatiens glandulifera
Ludwigia peploides

Autres espèces à enjeux : fort potentiel invasif et émergentes sur le territoire

Bromopsis inermis
Bunias orientalis
Cortaderia selloana
Cyperus eragrostis
Datura stramonium
Galega officinalis
Sorghum halepense



Espèces exotiques présentes

- CC du Grésivaudan -

taxon	statut	% mailles présence
Espèces exotiques envahissantes avérées		
<i>Ailanthus altissima</i> (Mill.) Swingle, 1916	A	2,92
<i>Ambrosia artemisiifolia</i> L., 1753	A	3,53
<i>Artemisia verlotiorum</i> Lamotte, 1877	A	5,84
<i>Buddleja davidii</i> Franch., 1887	A	24,57
<i>Elodea canadensis</i> Michx., 1803	A	0,73
<i>Elodea nuttallii</i> (Planch.) H.St.John, 1920	A	0,24
<i>Erigeron canadensis</i> L., 1753	A	12,90
<i>Erigeron sumatrensis</i> Retz., 1810	A	6,81
<i>Impatiens balfourii</i> Hook.f., 1903	A	2,55
<i>Impatiens glandulifera</i> Royle, 1833	A	7,06
<i>Ludwigia peploides</i> (Kunth) P.H.Raven, 1964	A	0,12
<i>Parthenocissus inserta</i> (A.Kern.) Fritsch, 1922	A	7,79
<i>Phytolacca americana</i> L., 1753	A	3,41
<i>Reynoutria japonica</i> Houtt., 1777	A	11,19
<i>Reynoutria x bohemica</i> Chrtek & Chrtková, 1983	A	9,85
<i>Robinia pseudoacacia</i> L., 1753	A	18,86
<i>Senecio inaequidens</i> DC., 1838	A	0,97
<i>Solidago gigantea</i> Aiton, 1789	A	16,42
<i>Sorghum halepense</i> (L.) Pers., 1805	A	5,84
<i>Symphytotrichum x salignum</i> (Willd.) G.L.Nesom, 1995	A	4,87
<i>Acer negundo</i> L., 1753	B	3,53
<i>Amaranthus hybridus</i> L., 1753	B	5,72
<i>Amaranthus retroflexus</i> L., 1753	B	3,16
<i>Artemisia annua</i> L., 1753	B	0,73
<i>Bidens frondosa</i> L., 1753	B	1,22
<i>Bunias orientalis</i> L., 1753	B	1,34
<i>Datura stramonium</i> L., 1753	B	0,61
<i>Erigeron annuus</i> (L.) Desf., 1804	B	20,56
<i>Helianthus tuberosus</i> L., 1753	B	0,24
<i>Heracleum mantegazzianum</i> Sommier & Levier, 1895	B	0,49
<i>Lapsana communis</i> subsp. <i>intermedia</i> (M.Bieb.) Hayek, 1931	B	3,28
<i>Oenothera biennis</i> L., 1753	B	4,14
<i>Reynoutria sachalinensis</i> (F.Schmidt) Nakai, 1922	B	0,61
<i>Solidago canadensis</i> L., 1753	B	2,19
<i>Syringa vulgaris</i> L., 1753	B	0,61
<i>Amaranthus deflexus</i> L., 1771	C	0,12
<i>Amorpha fruticosa</i> L., 1753	C	0,24
<i>Bromopsis inermis</i> (Leyss.) Holub, 1973	C	0,85
<i>Campylopus introflexus</i> (Hedw.) Brid., 1819	C	0,12
<i>Cortaderia selloana</i> (Schult. & Schult.f.) Asch. & Graebn., 1900	C	0,49
<i>Cotoneaster horizontalis</i> Decne., 1879	C	1,58
<i>Cyperus eragrostis</i> Lam., 1791	C	0,36
<i>Epilobium ciliatum</i> Raf., 1808	C	0,24
<i>Hemerocallis fulva</i> (L.) L., 1762	C	0,49
<i>Melilotus albus</i> Medik., 1787	C	9,73
<i>Oenothera glazioviana</i> Micheli, 1875	C	0,61
<i>Paulownia tomentosa</i> (Thunb.) Steud., 1841	C	0,73
<i>Potentilla indica</i> (Andrews) Th.Wolf, 1904	C	1,22
<i>Rhus typhina</i> L., 1756	C	0,36



Espèces exotiques présentes

- CC du Grésivaudan -

taxon	statut	% mailles présence
Xanthium orientale subsp. italicum (Moretti) Greuter, 2003	C	0,24
Espèces exotiques envahissantes à surveiller		
Abutilon theophrasti Medik., 1787	D1	3,65
Amaranthus albus L., 1759	D1	0,12
Arundo donax L., 1753	D1	0,12
Ceratochloa cathartica (Vahl) Herter, 1940	D1	0,24
Cercis siliquastrum L., 1753	D1	0,49
Crepis sancta (L.) Bornm., 1913	D1	1,95
Euphorbia maculata L., 1753	D1	5,60
Euphorbia nutans Lag., 1816	D1	0,61
Euphorbia prostrata Aiton, 1789	D1	0,85
Euphorbia serpens Kunth, 1817	D1	0,12
Galega officinalis L., 1753	D1	2,19
Galinsoga quadriradiata Ruiz & Pav., 1798	D1	1,70
Impatiens parviflora DC., 1824	D1	0,61
Juncus tenuis Willd., 1799	D1	8,64
Lepidium virginicum L., 1753	D1	3,65
Lonicera japonica Thunb., 1784	D1	0,85
Matricaria discoidea DC., 1838	D1	5,35
Oxalis dillenii Jacq., 1794	D1	0,61
Oxalis stricta L., 1753	D1	7,18
Panicum capillare L., 1753	D1	8,15
Panicum dichotomiflorum Michx., 1803	D1	0,61
Panicum miliaceum L., 1753	D1	0,12
Pinus nigra J.F.Arnold, 1785	D1	2,07
Platanus x hispanica Mill. ex Münchh., 1770	D1	1,09
Prunus laurocerasus L., 1753	D1	5,35
Quercus rubra L., 1753	D1	0,12
Sporobolus indicus (L.) R.Br., 1810	D1	2,43
Sporobolus vaginiflorus (Torr. ex A.Gray) Alf.Wood, 1861	D1	1,34
Symphoricarpos albus (L.) S.F.Blake, 1914	D1	0,12
Symphotrichum novae-angliae (L.) G.L.Nesom, 1995	D1	0,49
Symphytum x uplandicum Nyman, 1855	D1	0,36

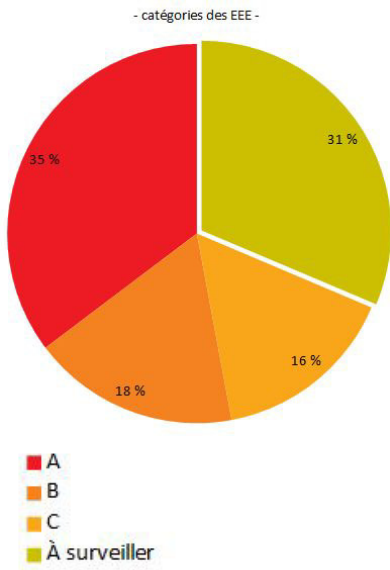
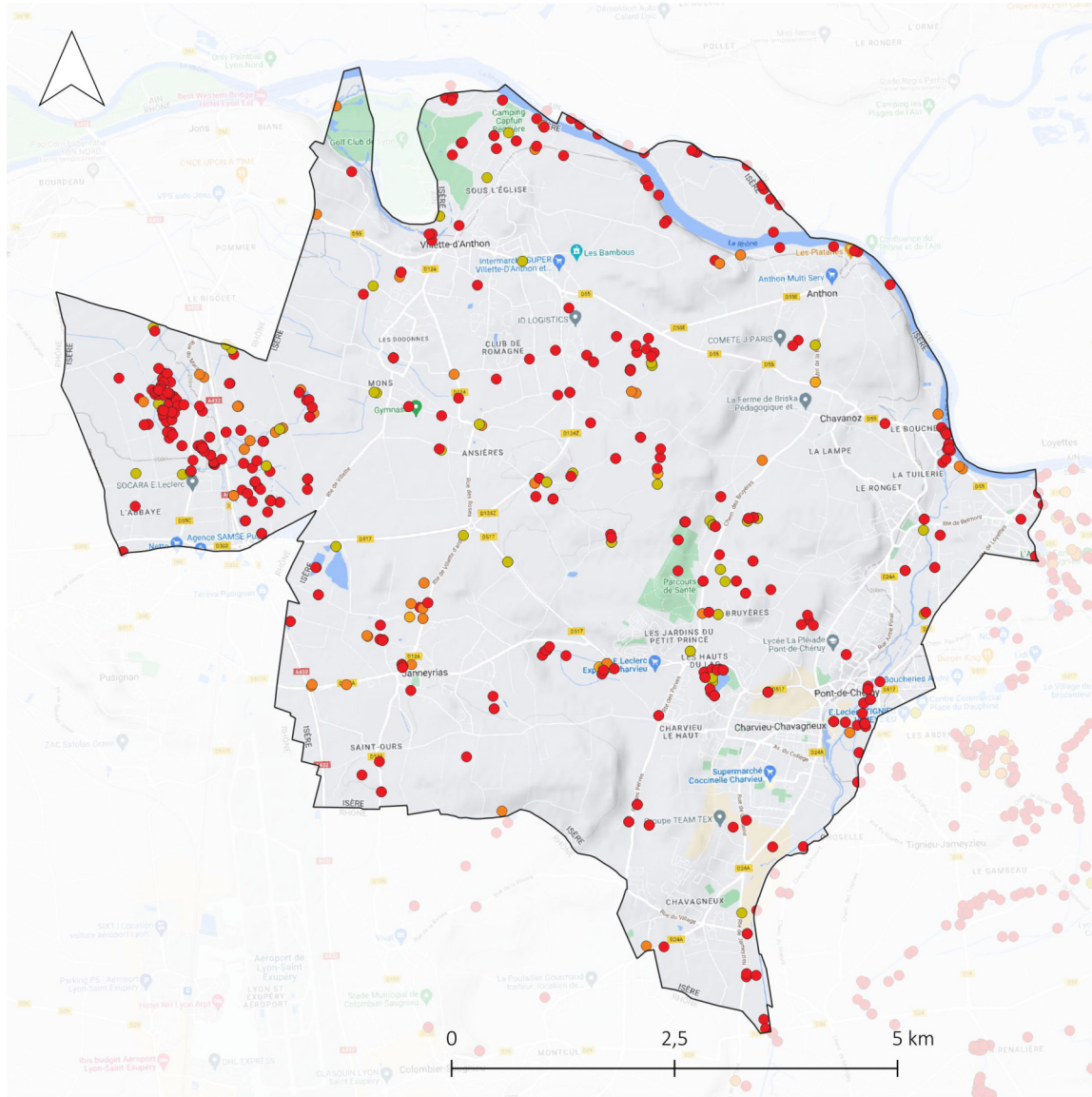
CC Lyon-Saint-Exupéry en Dauphiné

Superficie : 61,5 km²



95 espèces exotiques recensées dont 17 non envahissantes

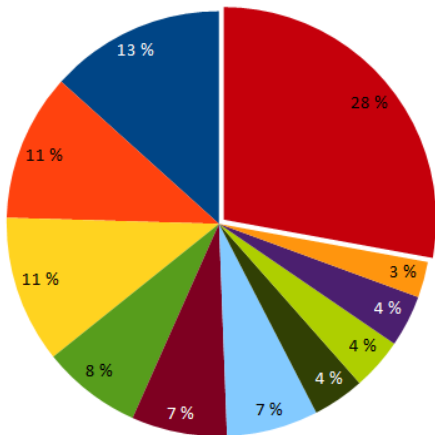
456 mailles de 1 km² dont **68,42 %** présentant au moins une espèce exotique envahissante



Statuts taxons

- Taxon exotique envahissant avéré- catégorie A
- Taxon exotique envahissant avéré- catégorie B
- Taxon exotique envahissant avéré- catégorie C
- Taxon exotique envahissant à surveiller
- Limites des EPCI

- Espèces Exotiques Envahissantes avérées -



Espèces réglementées

Ailanthus altissima
Ambrosia artemisiifolia
Elodea nuttallii
Impatiens glandulifera

Autres espèces à enjeux : fort potentiel invasif et émergentes sur le territoire

Amorpha fruticosa
Artemisia annua
Sorghum halepense

- *Ambrosia artemisiifolia* L., 1753
- *Robinia pseudoacacia* L., 1753
- *Reynoutria x bohémica* Chrtek & Chrtková, 1983
- *Buddleja davidii* Franch., 1887
- *Parthenocissus inserta* (A.Kern.) Fritsch, 1922
- *Autres espèces exotiques envahissantes avérées*
- *Erigeron annuus* (L.) Desf., 1804
- *Solidago gigantea* Aiton, 1789
- *Erigeron canadensis* L., 1753
- *Erigeron sumatrensis* Retz., 1810
- *Melilotus albus* Medik., 1787



Espèces exotiques présentes

- CC Lyon Saint-Exupéry en Dauphiné -

taxon	statut	% mailles présence
Espèces exotiques envahissantes avérées		
<i>Ailanthus altissima</i> (Mill.) Swingle, 1916	A	9,64
<i>Ambrosia artemisiifolia</i> L., 1753	A	53,01
<i>Artemisia verlotiorum</i> Lamotte, 1877	A	7,23
<i>Buddleja davidii</i> Franch., 1887	A	15,66
<i>Elodea nuttallii</i> (Planch.) H.St.John, 1920	A	2,41
<i>Erigeron canadensis</i> L., 1753	A	27,71
<i>Erigeron sumatrensis</i> Retz., 1810	A	15,66
<i>Impatiens balfourii</i> Hook.f., 1903	A	2,41
<i>Impatiens glandulifera</i> Royle, 1833	A	4,82
<i>Parthenocissus inserta</i> (A.Kern.) Fritsch, 1922	A	15,66
<i>Phytolacca americana</i> L., 1753	A	4,82
<i>Reynoutria japonica</i> Houtt., 1777	A	8,43
<i>Reynoutria x bohemica</i> Chrtek & Chrtková, 1983	A	28,92
<i>Robinia pseudoacacia</i> L., 1753	A	44,58
<i>Senecio inaequidens</i> DC., 1838	A	7,23
<i>Solidago gigantea</i> Aiton, 1789	A	30,12
<i>Sorghum halepense</i> (L.) Pers., 1805	A	7,23
<i>Symphytotrichum x salignum</i> (Willd.) G.L.Nesom, 1995	A	6,02
<i>Acer negundo</i> L., 1753	B	9,64
<i>Amaranthus hybridus</i> L., 1753	B	6,02
<i>Amaranthus retroflexus</i> L., 1753	B	4,82
<i>Artemisia annua</i> L., 1753	B	1,20
<i>Bidens frondosa</i> L., 1753	B	8,43
<i>Erigeron annuus</i> (L.) Desf., 1804	B	44,58
<i>Oenothera biennis</i> L., 1753	B	1,20
<i>Solidago canadensis</i> L., 1753	B	7,23
<i>Syringa vulgaris</i> L., 1753	B	1,20
<i>Amorpha fruticosa</i> L., 1753	C	3,61
<i>Epilobium ciliatum</i> Raf., 1808	C	1,20
<i>Melilotus albus</i> Medik., 1787	C	10,84
<i>Oenothera glazioviana</i> Micheli, 1875	C	1,20
<i>Oenothera parviflora</i> L., 1759	C	1,20
<i>Paulownia tomentosa</i> (Thunb.) Steud., 1841	C	1,20
<i>Phytolacca acinosa</i> Roxb., 1832	C	1,20
<i>Rhus typhina</i> L., 1756	C	1,20
Espèces exotiques envahissantes à surveiller		
<i>Ceratochloa cathartica</i> (Vahl) Herter, 1940	D1	8,43
<i>Cercis siliquastrum</i> L., 1753	D1	1,20
<i>Crepis sancta</i> (L.) Bornm., 1913	D1	3,61
<i>Euphorbia maculata</i> L., 1753	D1	1,20
<i>Galinsoga quadriradiata</i> Ruiz & Pav., 1798	D1	2,41
<i>Juncus tenuis</i> Willd., 1799	D1	9,64
<i>Lepidium virginicum</i> L., 1753	D1	4,82
<i>Matricaria discoidea</i> DC., 1838	D1	13,25
<i>Oxalis dillenii</i> Jacq., 1794	D1	2,41
<i>Oxalis stricta</i> L., 1753	D1	9,64
<i>Panicum capillare</i> L., 1753	D1	12,05
<i>Panicum dichotomiflorum</i> Michx., 1803	D1	3,61
<i>Panicum miliaceum</i> L., 1753	D1	1,20



Espèces exotiques présentes

- CC Lyon Saint-Exupéry en Dauphiné -

taxon	statut	% mailles présence
Platanus x hispanica Mill. ex Münchh., 1770	D1	3,61
Prunus laurocerasus L., 1753	D1	3,61
Sporobolus vaginiflorus (Torr. ex A.Gray) Alf.Wood, 1861	D1	1,20

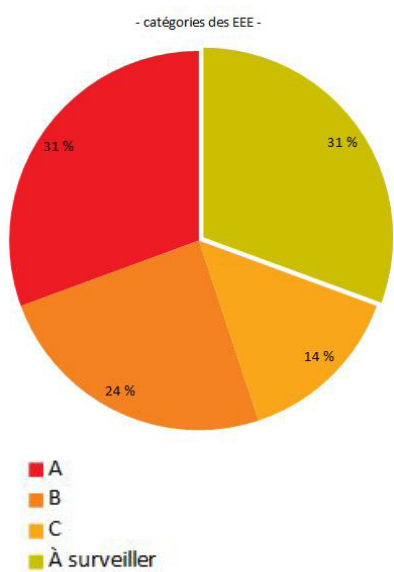
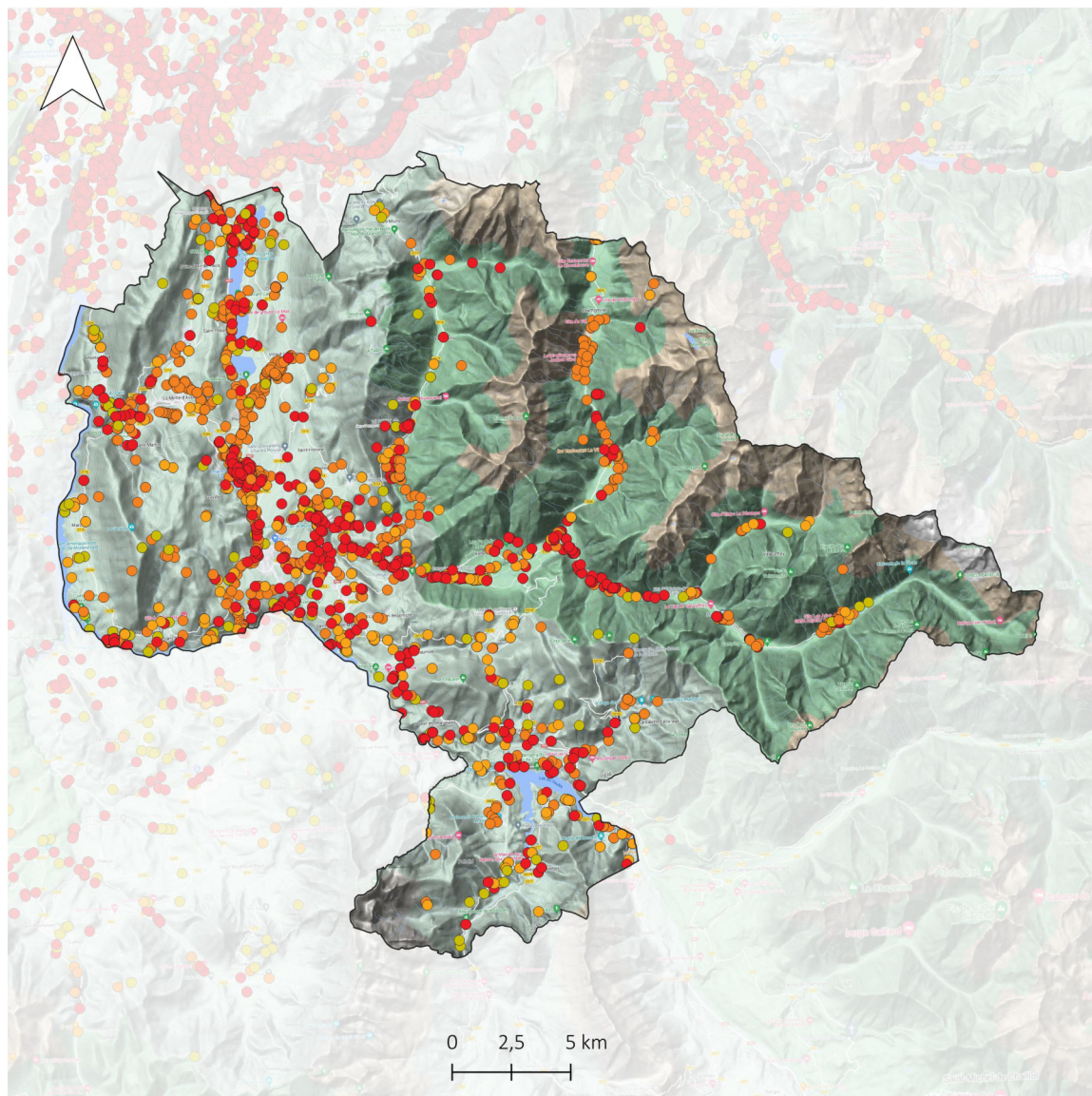
CC de la Matheysine

Superficie : 638,7 km²



59 espèces exotiques recensées dont 10 non envahissantes

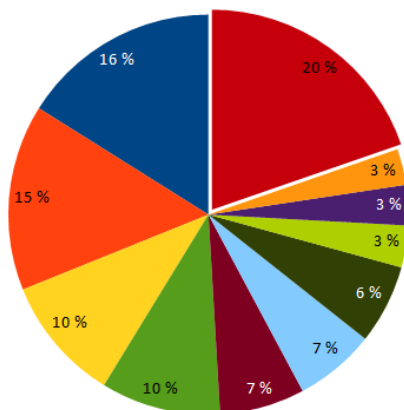
809 mailles de 1 km² dont 41,41 % présentant au moins une espèce exotique envahissante



Statuts taxons

- Taxon exotique envahissant avéré- catégorie A
- Taxon exotique envahissant avéré- catégorie B
- Taxon exotique envahissant avéré- catégorie C
- Taxon exotique envahissant à surveiller
- Limites des EPCI

- Espèces Exotiques Envahissantes avérées -



Espèces réglementées

Ailanthus altissima
Ambrosia artemisiifolia
Heracleum
mantegazzianum
Impatiens glandulifera

Autres espèces à enjeux : fort potentiel invasif et émergentes sur le territoire

Bromopsis inermis
Bunias orientalis

- *Melilotus albus* Medik., 1787
- *Robinia pseudoacacia* L., 1753
- *Erigeron canadensis* L., 1753
- *Buddleja davidii* Franch., 1887
- *Ambrosia artemisiifolia* L., 1753
- Autres espèces exotiques envahissantes avérées
- *Bunias orientalis* L., 1753
- *Erigeron annuus* (L.) Desf., 1804
- *Heracleum mantegazzianum* Sommier & Levier, 1895
- *Reynoutria x bohemica* Chrték & Chrtková, 1983
- *Reynoutria japonica* Houtt., 1777



Espèces exotiques présentes

- CC de la Matheysine -

taxon	statut	% mailles présence
Espèces exotiques envahissantes avérées		
<i>Ailanthus altissima</i> (Mill.) Swingle, 1916	A	0,25
<i>Ambrosia artemisiifolia</i> L., 1753	A	3,46
<i>Artemisia verlotiorum</i> Lamotte, 1877	A	2,47
<i>Buddleja davidii</i> Franch., 1887	A	6,80
<i>Erigeron canadensis</i> L., 1753	A	7,29
<i>Erigeron sumatrensis</i> Retz., 1810	A	0,62
<i>Impatiens balfourii</i> Hook.f., 1903	A	1,48
<i>Impatiens glandulifera</i> Royle, 1833	A	0,74
<i>Parthenocissus inserta</i> (A.Kern.) Fritsch, 1922	A	1,61
<i>Reynoutria japonica</i> Houtt., 1777	A	3,09
<i>Reynoutria x bohemica</i> Chrtek & Chrtková, 1983	A	3,58
<i>Robinia pseudoacacia</i> L., 1753	A	10,75
<i>Senecio inaequidens</i> DC., 1838	A	1,36
<i>Solidago gigantea</i> Aiton, 1789	A	2,84
<i>Symphotrichum x salignum</i> (Willd.) G.L.Nesom, 1995	A	2,22
<i>Acer negundo</i> L., 1753	B	0,12
<i>Amaranthus hybridus</i> L., 1753	B	1,11
<i>Amaranthus retroflexus</i> L., 1753	B	1,73
<i>Artemisia annua</i> L., 1753	B	0,12
<i>Bidens frondosa</i> L., 1753	B	0,12
<i>Bunias orientalis</i> L., 1753	B	15,95
<i>Erigeron annuus</i> (L.) Desf., 1804	B	10,26
<i>Heracleum mantegazzianum</i> Sommier & Levier, 1895	B	6,92
<i>Lapsana communis</i> subsp. <i>intermedia</i> (M.Bieb.) Hayek, 1931	B	1,48
<i>Oenothera biennis</i> L., 1753	B	0,37
<i>Solidago canadensis</i> L., 1753	B	0,25
<i>Syringa vulgaris</i> L., 1753	B	0,74
<i>Bromopsis inermis</i> (Leyss.) Holub, 1973	C	0,37
<i>Campylopus introflexus</i> (Hedw.) Brid., 1819	C	0,12
<i>Cotoneaster horizontalis</i> Decne., 1879	C	0,25
<i>Hemerocallis fulva</i> (L.) L., 1762	C	0,12
<i>Lupinus x regalis</i> Bergmans, 1924	C	0,25
<i>Melilotus albus</i> Medik., 1787	C	17,06
<i>Rhus typhina</i> L., 1756	C	0,12
Espèces exotiques envahissantes à surveiller		
<i>Berteroa incana</i> (L.) DC., 1821	D1	0,37
<i>Ceratochloa cathartica</i> (Vahl) Herter, 1940	D1	0,25
<i>Crepis sancta</i> (L.) Bornm., 1913	D1	3,09
<i>Galinsoga quadriradiata</i> Ruiz & Pav., 1798	D1	0,62
<i>Impatiens parviflora</i> DC., 1824	D1	0,12
<i>Juncus tenuis</i> Willd., 1799	D1	0,74
<i>Lepidium virginicum</i> L., 1753	D1	0,12
<i>Matricaria discoidea</i> DC., 1838	D1	3,58
<i>Oxalis stricta</i> L., 1753	D1	0,49
<i>Panicum capillare</i> L., 1753	D1	1,73
<i>Pinus nigra</i> J.F.Arnold, 1785	D1	3,83
<i>Prunus laurocerasus</i> L., 1753	D1	0,12
<i>Symphoricarpos albus</i> (L.) S.F.Blake, 1914	D1	0,12
<i>Symphytum x uplandicum</i> Nyman, 1855	D1	0,49



Espèces exotiques présentes

- CC de la Matheysine -

taxon	statut	% mailles présence
Pontederia crassipes Mart., 1823	D2	0,12

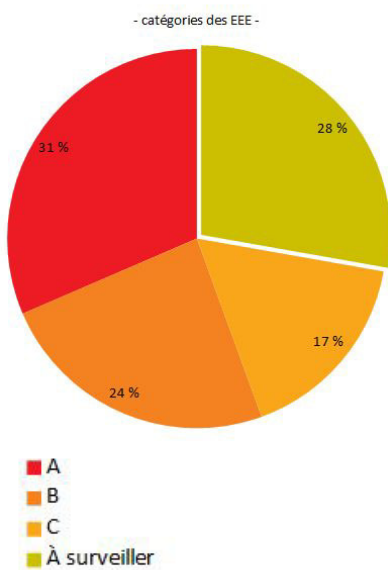
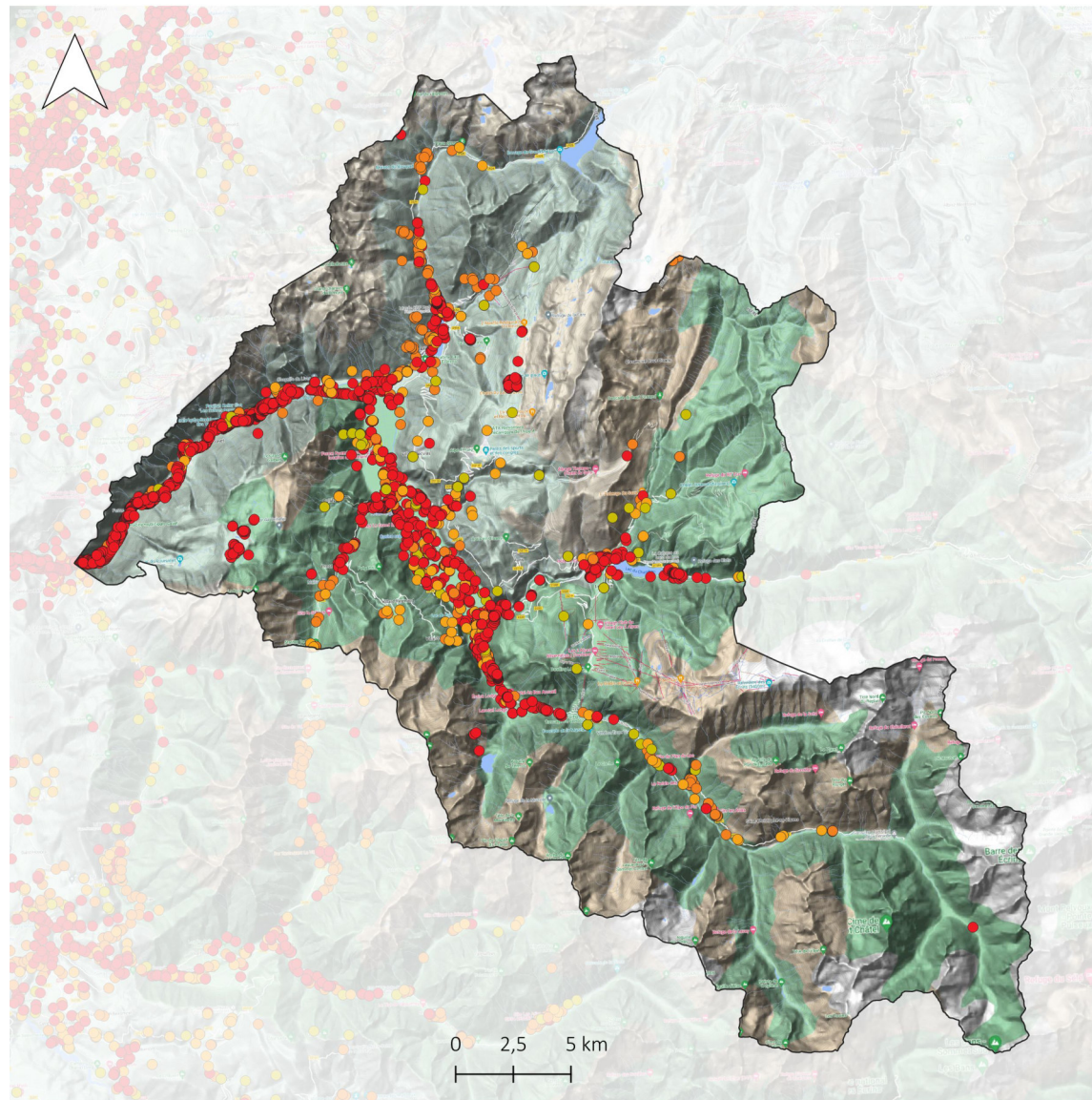
CC de l'Oisans

Superficie : 546,1 km²



62 espèces exotiques recensées dont 8 non envahissantes

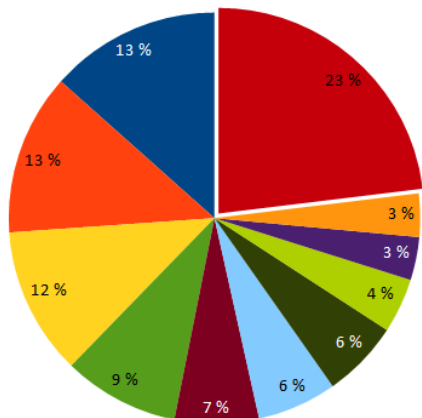
929 mailles de 1 km² dont **20,45 %** présentant au moins une espèce exotique envahissante



Statuts taxons

- Taxon exotique envahissant avéré- catégorie A
- Taxon exotique envahissant avéré- catégorie B
- Taxon exotique envahissant avéré- catégorie C
- Taxon exotique envahissant à surveiller
- Limites des EPCI

- Espèces Exotiques Envahissantes avérées -



Espèces réglementées

Ailanthus altissima
Ambrosia artemisiifolia
Elodea nuttallii
Heracleum mantegazzianum
Impatiens glandulifera

Autres espèces à enjeux : fort potentiel invasif et émergentes sur le territoire

Bromopsis inermis
Bunias orientalis
Datura stramonium
Galega officinalis
Spiraea sp.

- *Robinia pseudoacacia* L., 1753
- *Buddleja davidii* Franch., 1887
- *Ambrosia artemisiifolia* L., 1753
- *Lapsana communis* subsp. *intermedia* (M.Bieb.) Hayek, 1931
- *Bunias orientalis* L., 1753
- Autres espèces exotiques envahissantes avérées
- *Mellilotus albus* Medik., 1787
- *Erigeron annuus* (L.) Desf., 1804
- *Erigeron canadensis* L., 1753
- *Solidago gigantea* Aiton, 1789
- *Rhus typhina* L., 1756



Espèces exotiques présentes

- CC de l'Oisans -

taxon	statut	% mailles présence
Espèces exotiques envahissantes avérées		
<i>Ailanthus altissima</i> (Mill.) Swingle, 1916	A	0,75
<i>Ambrosia artemisiifolia</i> L., 1753	A	3,98
<i>Artemisia verlotiorum</i> Lamotte, 1877	A	0,43
<i>Buddleja davidii</i> Franch., 1887	A	7,00
<i>Elodea canadensis</i> Michx., 1803	A	0,54
<i>Elodea nuttallii</i> (Planch.) H.St.John, 1920	A	1,08
<i>Erigeron canadensis</i> L., 1753	A	3,77
<i>Erigeron sumatrensis</i> Retz., 1810	A	0,11
<i>Impatiens balfourii</i> Hook.f., 1903	A	1,40
<i>Impatiens glandulifera</i> Royle, 1833	A	1,29
<i>Parthenocissus inserta</i> (A.Kern.) Fritsch, 1922	A	0,22
<i>Reynoutria japonica</i> Houtt., 1777	A	0,11
<i>Reynoutria x bohemica</i> Chrtek & Chrtková, 1983	A	1,51
<i>Robinia pseudoacacia</i> L., 1753	A	8,07
<i>Senecio inaequidens</i> DC., 1838	A	0,22
<i>Solidago gigantea</i> Aiton, 1789	A	2,58
<i>Symphytichum x salignum</i> (Willd.) G.L.Nesom, 1995	A	0,32
<i>Amaranthus hybridus</i> L., 1753	B	1,29
<i>Amaranthus retroflexus</i> L., 1753	B	0,11
<i>Bidens frondosa</i> L., 1753	B	0,11
<i>Bunias orientalis</i> L., 1753	B	2,05
<i>Datura stramonium</i> L., 1753	B	0,11
<i>Erigeron annuus</i> (L.) Desf., 1804	B	5,49
<i>Helianthus tuberosus</i> L., 1753	B	0,11
<i>Heracleum mantegazzianum</i> Sommier & Levier, 1895	B	0,43
<i>Lapsana communis</i> subsp. <i>intermedia</i> (M.Bieb.) Hayek, 1931	B	3,66
<i>Oenothera biennis</i> L., 1753	B	0,54
<i>Reynoutria sachalinensis</i> (F.Schmidt) Nakai, 1922	B	0,11
<i>Solidago canadensis</i> L., 1753	B	0,22
<i>Syringa vulgaris</i> L., 1753	B	0,43
<i>Bromopsis inermis</i> (Leyss.) Holub, 1973	C	0,86
<i>Cotoneaster horizontalis</i> Decne., 1879	C	0,54
<i>Hemerocallis fulva</i> (L.) L., 1762	C	0,11
<i>Lupinus x regalis</i> Bergmans, 1924	C	0,32
<i>Melilotus albus</i> Medik., 1787	C	7,64
<i>Oenothera glazioviana</i> Micheli, 1875	C	0,43
<i>Oenothera parviflora</i> L., 1759	C	0,11
<i>Rhus typhina</i> L., 1756	C	2,05
<i>Spiraea alba</i> Du Roi, 1772	C	0,11
Espèces exotiques envahissantes à surveiller		
<i>Amaranthus albus</i> L., 1759	D1	0,11
<i>Berteroa incana</i> (L.) DC., 1821	D1	0,11
<i>Cornus sericea</i> L., 1771	D1	0,11
<i>Euphorbia maculata</i> L., 1753	D1	0,54
<i>Euphorbia prostrata</i> Aiton, 1789	D1	0,11
<i>Galega officinalis</i> L., 1753	D1	0,11
<i>Galinsoga quadriradiata</i> Ruiz & Pav., 1798	D1	0,97
<i>Juncus tenuis</i> Willd., 1799	D1	0,75
<i>Lepidium virginicum</i> L., 1753	D1	0,11



Espèces exotiques présentes

- CC de l'Oisans -

taxon	statut	% mailles présence
Matricaria discoidea DC., 1838	D1	2,37
Oxalis stricta L., 1753	D1	1,08
Panicum capillare L., 1753	D1	0,75
Pinus nigra J.F.Arnold, 1785	D1	1,61
Prunus laurocerasus L., 1753	D1	0,32
Symphoricarpos albus (L.) S.F.Blake, 1914	D1	0,11

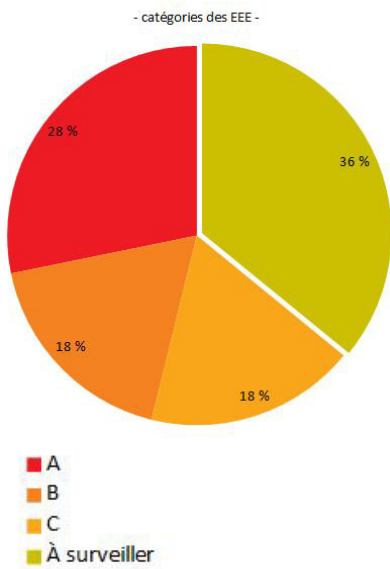
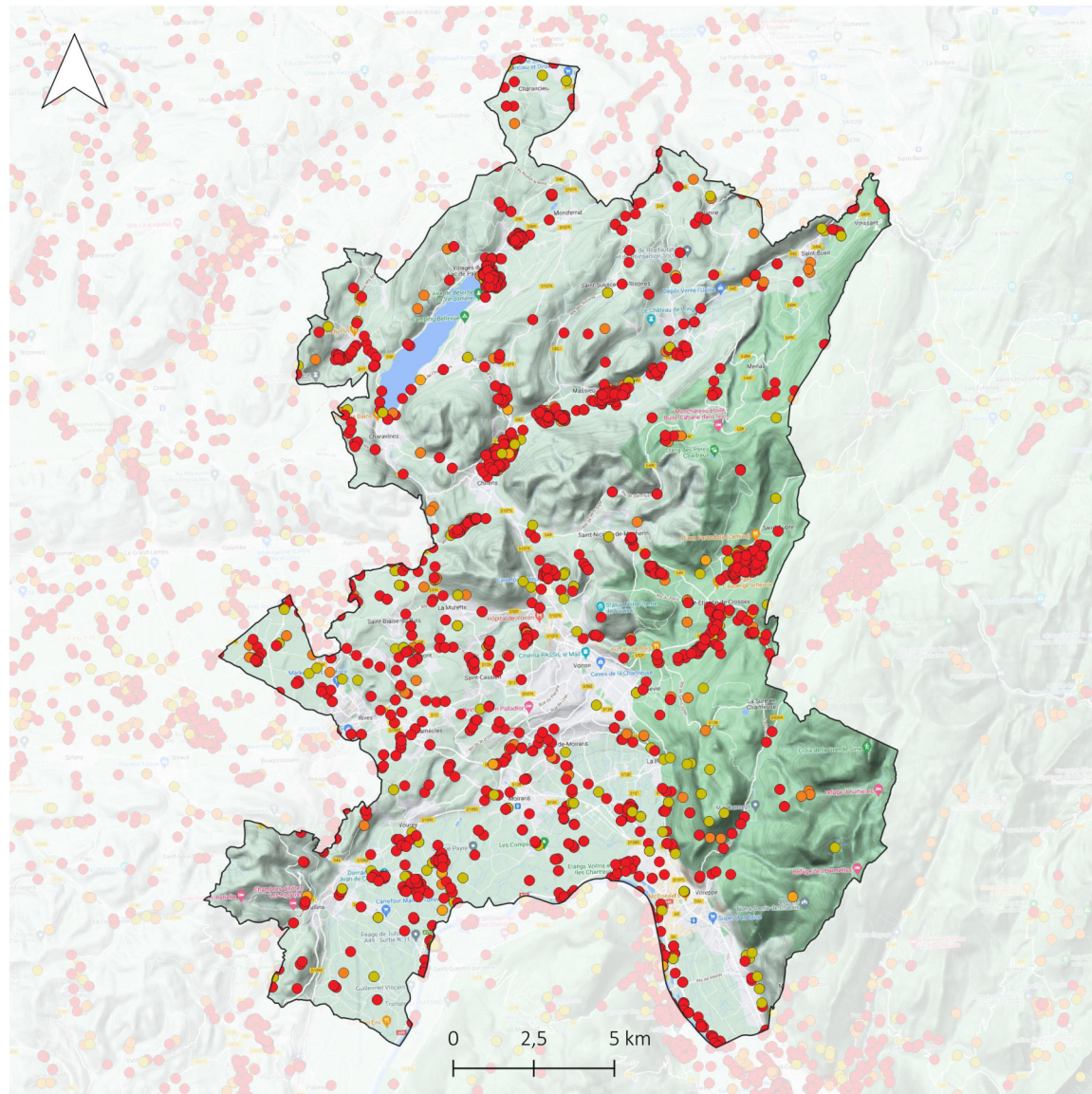
CA Pays Voironnais

Superficie : 367,3 km²



95 espèces exotiques recensées dont 17 non envahissantes

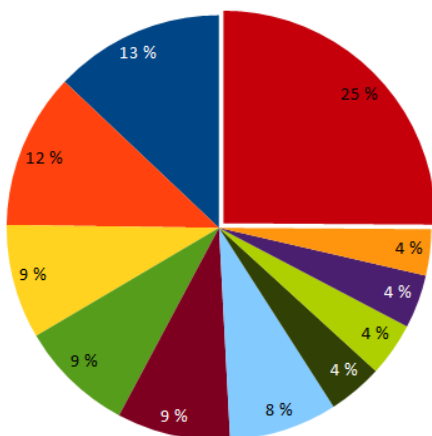
456 mailles de 1 km² dont **68,42 %** présentant au moins une espèce exotique envahissante



Statuts taxons

- Taxon exotique envahissant avéré- catégorie A
- Taxon exotique envahissant avéré- catégorie B
- Taxon exotique envahissant avéré- catégorie C
- Taxon exotique envahissant à surveiller
- Limites des EPCI

- Espèces Exotiques Envahissantes avérées -



- Solidago gigantea Aiton, 1789
- Ambrosia artemisiifolia L., 1753
- Robinia pseudoacacia L., 1753
- Reynoutria x bohémica Chrték & Chrtková, 1983
- Parthenocissus inserta (A.Kern.) Fritsch, 1922
- Autres espèces exotiques envahissantes avérées
- Erigeron annuus (L.) Desf., 1804
- Buddleja davidii Franch., 1887
- Erigeron canadensis L., 1753
- Mellilotus albus Medik., 1787
- Reynoutria japonica Houtt., 1777

Espèces réglementées

Ailanthus altissima
Ambrosia artemisiifolia
Asclepias syriaca
Impatiens glandulifera
Ludwigia peploides
Myriophyllum aquaticum

Autres espèces à enjeux : fort potentiel invasif et émergentes sur le territoire

Bunias orientalis
Cyperus eragrostis
Datura stramonium
Galega officinalis
Sorghum halepense
Spiraea sp.



Espèces exotiques présentes

- CA du Pays Voironnais -

taxon	statut	% mailles présence
Espèces exotiques envahissantes avérées		
<i>Ailanthus altissima</i> (Mill.) Swingle, 1916	A	4,61
<i>Ambrosia artemisiifolia</i> L., 1753	A	23,90
<i>Artemisia verlotiorum</i> Lamotte, 1877	A	6,14
<i>Buddleja davidii</i> Franch., 1887	A	23,90
<i>Egeria densa</i> Planch., 1849	A	0,22
<i>Elodea canadensis</i> Michx., 1803	A	1,10
<i>Erigeron canadensis</i> L., 1753	A	22,59
<i>Erigeron sumatrensis</i> Retz., 1810	A	7,02
<i>Impatiens balfourii</i> Hook.f., 1903	A	1,75
<i>Impatiens glandulifera</i> Royle, 1833	A	2,41
<i>Lemna minuta</i> Kunth, 1816	A	0,22
<i>Ludwigia peploides</i> (Kunth) P.H.Raven, 1964	A	0,66
<i>Myriophyllum aquaticum</i> (Vell.) Verdc., 1973	A	0,22
<i>Parthenocissus inserta</i> (A.Kern.) Fritsch, 1922	A	11,18
<i>Phytolacca americana</i> L., 1753	A	2,41
<i>Reynoutria japonica</i> Houtt., 1777	A	9,65
<i>Reynoutria x bohemica</i> Chrtek & Chrtková, 1983	A	11,40
<i>Robinia pseudoacacia</i> L., 1753	A	23,68
<i>Senecio inaequidens</i> DC., 1838	A	4,17
<i>Solidago gigantea</i> Aiton, 1789	A	35,53
<i>Sorghum halepense</i> (L.) Pers., 1805	A	4,61
<i>Symphotrichum x salignum</i> (Willd.) G.L.Nesom, 1995	A	3,73
<i>Acer negundo</i> L., 1753	B	2,19
<i>Amaranthus hybridus</i> L., 1753	B	5,92
<i>Amaranthus retroflexus</i> L., 1753	B	4,82
<i>Artemisia annua</i> L., 1753	B	0,22
<i>Bidens frondosa</i> L., 1753	B	3,51
<i>Bunias orientalis</i> L., 1753	B	0,44
<i>Datura stramonium</i> L., 1753	B	0,88
<i>Erigeron annuus</i> (L.) Desf., 1804	B	32,46
<i>Helianthus tuberosus</i> L., 1753	B	0,22
<i>Lapsana communis</i> subsp. <i>intermedia</i> (M.Bieb.) Hayek, 1931	B	0,88
<i>Oenothera biennis</i> L., 1753	B	2,63
<i>Reynoutria sachalinensis</i> (F.Schmidt) Nakai, 1922	B	1,32
<i>Solidago canadensis</i> L., 1753	B	1,10
<i>Syringa vulgaris</i> L., 1753	B	0,22
<i>Amorpha fruticosa</i> L., 1753	C	0,22
<i>Bromopsis inermis</i> (Leyss.) Holub, 1973	C	0,44
<i>Campylopus introflexus</i> (Hedw.) Brid., 1819	C	0,44
<i>Cotoneaster horizontalis</i> Decne., 1879	C	0,22
<i>Cyperus eragrostis</i> Lam., 1791	C	0,44
<i>Hemerocallis fulva</i> (L.) L., 1762	C	0,22
<i>Melilotus albus</i> Medik., 1787	C	11,18
<i>Oenothera glazioviana</i> Micheli, 1875	C	1,75
<i>Oenothera parviflora</i> L., 1759	C	0,44
<i>Paulownia tomentosa</i> (Thunb.) Steud., 1841	C	0,22
<i>Potentilla indica</i> (Andrews) Th.Wolf, 1904	C	0,22
<i>Rumex patientia</i> L., 1753	C	0,22
<i>Spiraea alba</i> Du Roi, 1772	C	0,22



Espèces exotiques présentes

- CA du Pays Voironnais -

taxon	statut	% mailles présence
Xanthium orientale subsp. italicum (Moretti) Greuter, 2003	C	0,22
Espèces exotiques envahissantes à surveiller		
Abutilon theophrasti Medik., 1787	D1	0,22
Asclepias syriaca L., 1753	D1	0,22
Ceratochloa cathartica (Vahl) Herter, 1940	D1	1,75
Cercis siliquastrum L., 1753	D1	0,22
Crepis sancta (L.) Bornm., 1913	D1	2,19
Euphorbia maculata L., 1753	D1	1,97
Euphorbia nutans Lag., 1816	D1	0,88
Euphorbia prostrata Aiton, 1789	D1	0,66
Galega officinalis L., 1753	D1	2,41
Galinsoga quadriradiata Ruiz & Pav., 1798	D1	1,32
Impatiens parviflora DC., 1824	D1	0,88
Juncus tenuis Willd., 1799	D1	4,82
Lepidium virginicum L., 1753	D1	3,95
Matricaria discoidea DC., 1838	D1	5,70
Oxalis dillenii Jacq., 1794	D1	0,22
Oxalis stricta L., 1753	D1	9,43
Panicum capillare L., 1753	D1	12,06
Panicum dichotomiflorum Michx., 1803	D1	0,88
Panicum miliaceum L., 1753	D1	0,22
Pinus nigra J.F.Arnold, 1785	D1	1,97
Platanus x hispanica Mill. ex Münchh., 1770	D1	0,44
Prunus laurocerasus L., 1753	D1	4,39
Spiraea douglasii Hook., 1832	D1	0,22
Sporobolus indicus (L.) R.Br., 1810	D1	1,75
Sporobolus vaginiflorus (Torr. ex A.Gray) Alf.Wood, 1861	D1	0,88
Symphotrichum novae-angliae (L.) G.L.Nesom, 1995	D1	0,22
Symphytum x uplandicum Nyman, 1855	D1	0,22
Spiraea x billiardii Héring, 1857	D2	0,22

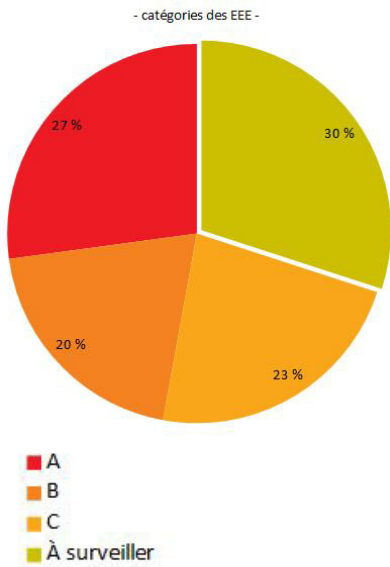
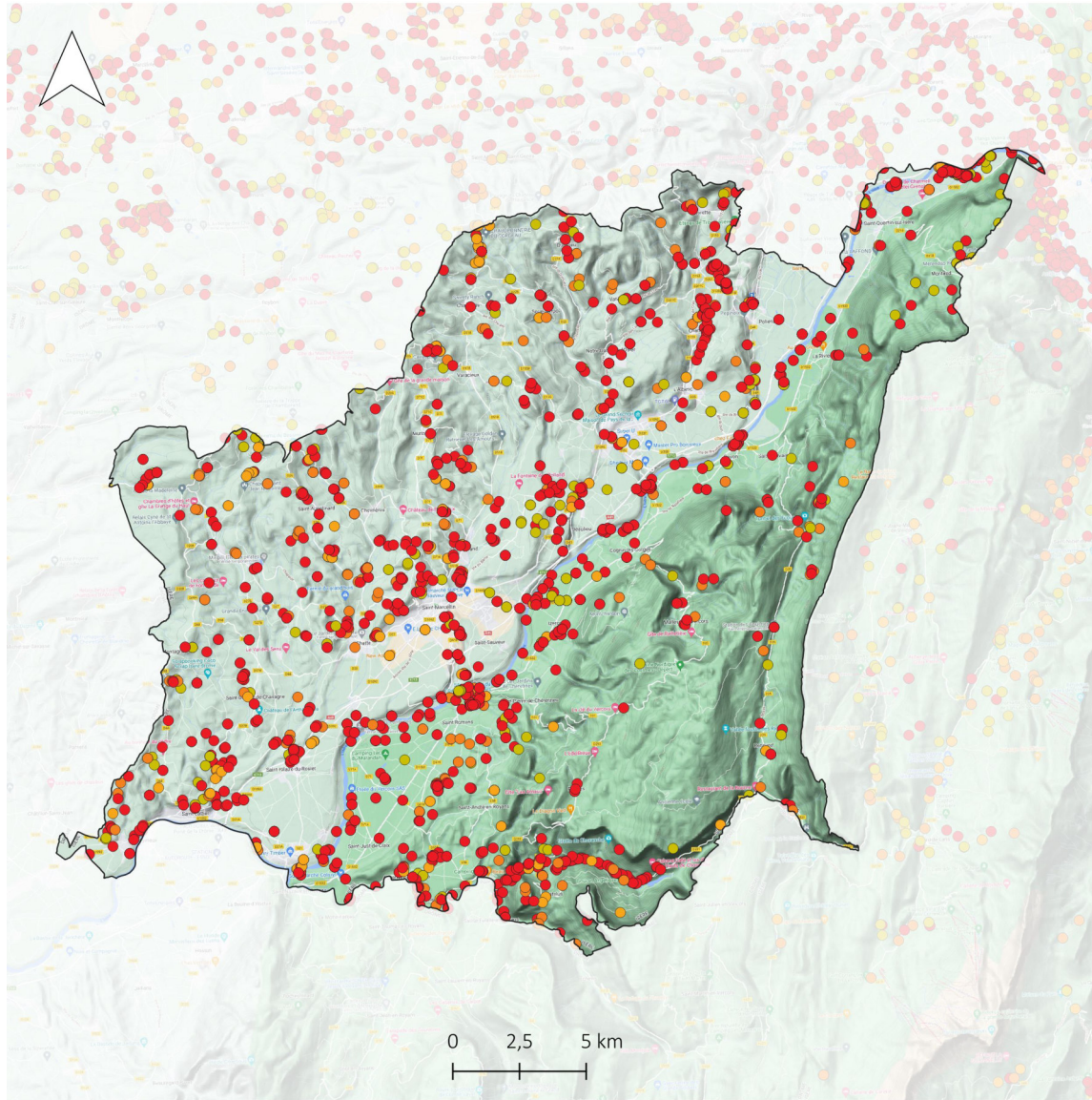
CC Saint-Marcellin Vercors Isère Communauté



Superficie : 596,2 km²

82 espèces exotiques recensées dont 12 non envahissantes

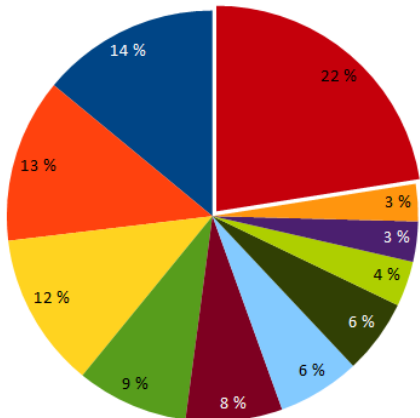
679 mailles de 1 km² dont **58,32 %** présentant au moins une espèce exotique envahissante



Statuts taxons

- Taxon exotique envahissant avéré- catégorie A
- Taxon exotique envahissant avéré- catégorie B
- Taxon exotique envahissant avéré- catégorie C
- Taxon exotique envahissant à surveiller
- Limites des EPCI

- Espèces Exotiques Envahissantes avérées -



Espèces réglementées

Ailanthus altissima
Ambrosia artemisiifolia
Asclepias syriaca
Heracleum mantegazzianum
Impatiens glandulifera
Ludwigia peploides

Autres espèces à enjeux : fort potentiel invasif et émergentes sur le territoire

Amorpha fruticosa
Artemisia annua
Bromopsis inermis
Datura stramonium
Galega officinalis
Sorghum halepense

- Robinia pseudoacacia L., 1753
- Ambrosia artemisiifolia L., 1753
- Buddleja davidii Franch., 1887
- Melilotus albus Medik., 1787
- Erigeron sumatrensis Retz., 1810
- Autres espèces exotiques envahissantes avérées
- Erigeron annuus (L.) Desf., 1804
- Erigeron canadensis L., 1753
- Solidago gigantea Aiton, 1789
- Parthenocissus inserta (A.Kern.) Fritsch, 1922
- Artemisia verlotiorum Lamotte, 1877



Espèces exotiques présentes

- CC Saint-Marcellin Vercors Isère Communauté -

taxon	statut	% mailles présence
Espèces exotiques envahissantes avérées		
<i>Ailanthus altissima</i> (Mill.) Swingle, 1916	A	2,95
<i>Ambrosia artemisiifolia</i> L., 1753	A	22,68
<i>Artemisia verlotiorum</i> Lamotte, 1877	A	5,45
<i>Buddleja davidii</i> Franch., 1887	A	14,14
<i>Elodea canadensis</i> Michx., 1803	A	0,44
<i>Erigeron canadensis</i> L., 1753	A	16,35
<i>Erigeron sumatrensis</i> Retz., 1810	A	5,89
<i>Impatiens balfourii</i> Hook.f., 1903	A	0,44
<i>Impatiens glandulifera</i> Royle, 1833	A	1,03
<i>Ludwigia peploides</i> (Kunth) P.H.Raven, 1964	A	0,29
<i>Parthenocissus inserta</i> (A.Kern.) Fritsch, 1922	A	6,63
<i>Phytolacca americana</i> L., 1753	A	1,77
<i>Reynoutria japonica</i> Houtt., 1777	A	3,98
<i>Reynoutria x bohemica</i> Chrtek & Chrtková, 1983	A	5,01
<i>Robinia pseudoacacia</i> L., 1753	A	26,07
<i>Senecio inaequidens</i> DC., 1838	A	1,03
<i>Solidago gigantea</i> Aiton, 1789	A	12,08
<i>Sorghum halepense</i> (L.) Pers., 1805	A	2,06
<i>Symphytichum x salignum</i> (Willd.) G.L.Nesom, 1995	A	0,44
<i>Acer negundo</i> L., 1753	B	1,47
<i>Amaranthus hybridus</i> L., 1753	B	4,27
<i>Amaranthus retroflexus</i> L., 1753	B	1,91
<i>Artemisia annua</i> L., 1753	B	0,15
<i>Bidens frondosa</i> L., 1753	B	2,65
<i>Datura stramonium</i> L., 1753	B	0,88
<i>Erigeron annuus</i> (L.) Desf., 1804	B	24,01
<i>Helianthus tuberosus</i> L., 1753	B	0,15
<i>Heracleum mantegazzianum</i> Sommier & Levier, 1895	B	0,15
<i>Lapsana communis</i> subsp. <i>intermedia</i> (M.Bieb.) Hayek, 1931	B	0,74
<i>Oenothera biennis</i> L., 1753	B	2,50
<i>Reynoutria sachalinensis</i> (F.Schmidt) Nakai, 1922	B	0,15
<i>Solidago canadensis</i> L., 1753	B	0,74
<i>Syringa vulgaris</i> L., 1753	B	0,29
<i>Amaranthus deflexus</i> L., 1771	C	0,15
<i>Amorpha fruticosa</i> L., 1753	C	0,29
<i>Bromopsis inermis</i> (Leyss.) Holub, 1973	C	0,15
<i>Campylopus introflexus</i> (Hedw.) Brid., 1819	C	0,59
<i>Cortaderia selloana</i> (Schult. & Schult.f.) Asch. & Graebn., 1900	C	0,15
<i>Cotoneaster horizontalis</i> Decne., 1879	C	0,29
<i>Cyperus eragrostis</i> Lam., 1791	C	0,44
<i>Dysphania ambrosioides</i> (L.) Mosyakin & Clemants, 2002	C	0,29
<i>Epilobium ciliatum</i> Raf., 1808	C	0,15
<i>Melilotus albus</i> Medik., 1787	C	10,90
<i>Oenothera glazioviana</i> Micheli, 1875	C	1,47
<i>Paulownia tomentosa</i> (Thunb.) Steud., 1841	C	0,15
<i>Potentilla indica</i> (Andrews) Th.Wolf, 1904	C	1,33
<i>Rhus typhina</i> L., 1756	C	0,15
<i>Rumex patientia</i> L., 1753	C	0,44
<i>Xanthium orientale</i> subsp. <i>italicum</i> (Moretti) Greuter, 2003	C	0,29



Espèces exotiques présentes

- CC Saint-Marcellin Vercors Isère Communauté -

taxon	statut	% mailles présence
Espèces exotiques envahissantes à surveiller		
<i>Asclepias syriaca</i> L., 1753	D1	0,15
<i>Ceratochloa cathartica</i> (Vahl) Herter, 1940	D1	1,77
<i>Crepis sancta</i> (L.) Bornm., 1913	D1	3,53
<i>Euphorbia maculata</i> L., 1753	D1	1,03
<i>Euphorbia prostrata</i> Aiton, 1789	D1	0,29
<i>Galega officinalis</i> L., 1753	D1	0,59
<i>Galinsoga quadriradiata</i> Ruiz & Pav., 1798	D1	0,74
<i>Juncus tenuis</i> Willd., 1799	D1	3,83
<i>Lepidium virginicum</i> L., 1753	D1	1,03
<i>Lonicera japonica</i> Thunb., 1784	D1	0,59
<i>Matricaria discoidea</i> DC., 1838	D1	1,77
<i>Oxalis dillenii</i> Jacq., 1794	D1	0,29
<i>Oxalis stricta</i> L., 1753	D1	3,24
<i>Panicum capillare</i> L., 1753	D1	5,01
<i>Panicum dichotomiflorum</i> Michx., 1803	D1	1,62
<i>Panicum miliaceum</i> L., 1753	D1	0,15
<i>Pinus nigra</i> J.F.Arnold, 1785	D1	0,88
<i>Prunus laurocerasus</i> L., 1753	D1	2,50
<i>Sporobolus indicus</i> (L.) R.Br., 1810	D1	0,59
<i>Sporobolus vaginiflorus</i> (Torr. ex A.Gray) Alf.Wood, 1861	D1	0,29
<i>Symphytum x uplandicum</i> Nyman, 1855	D1	0,74

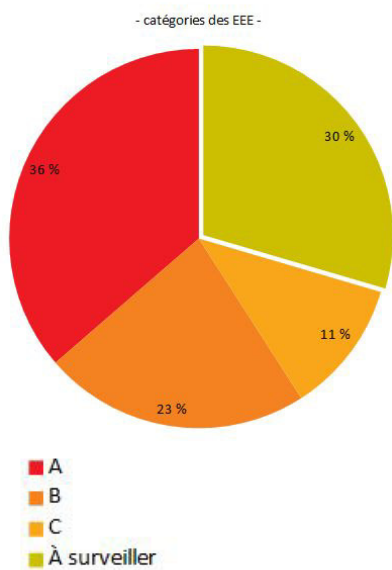
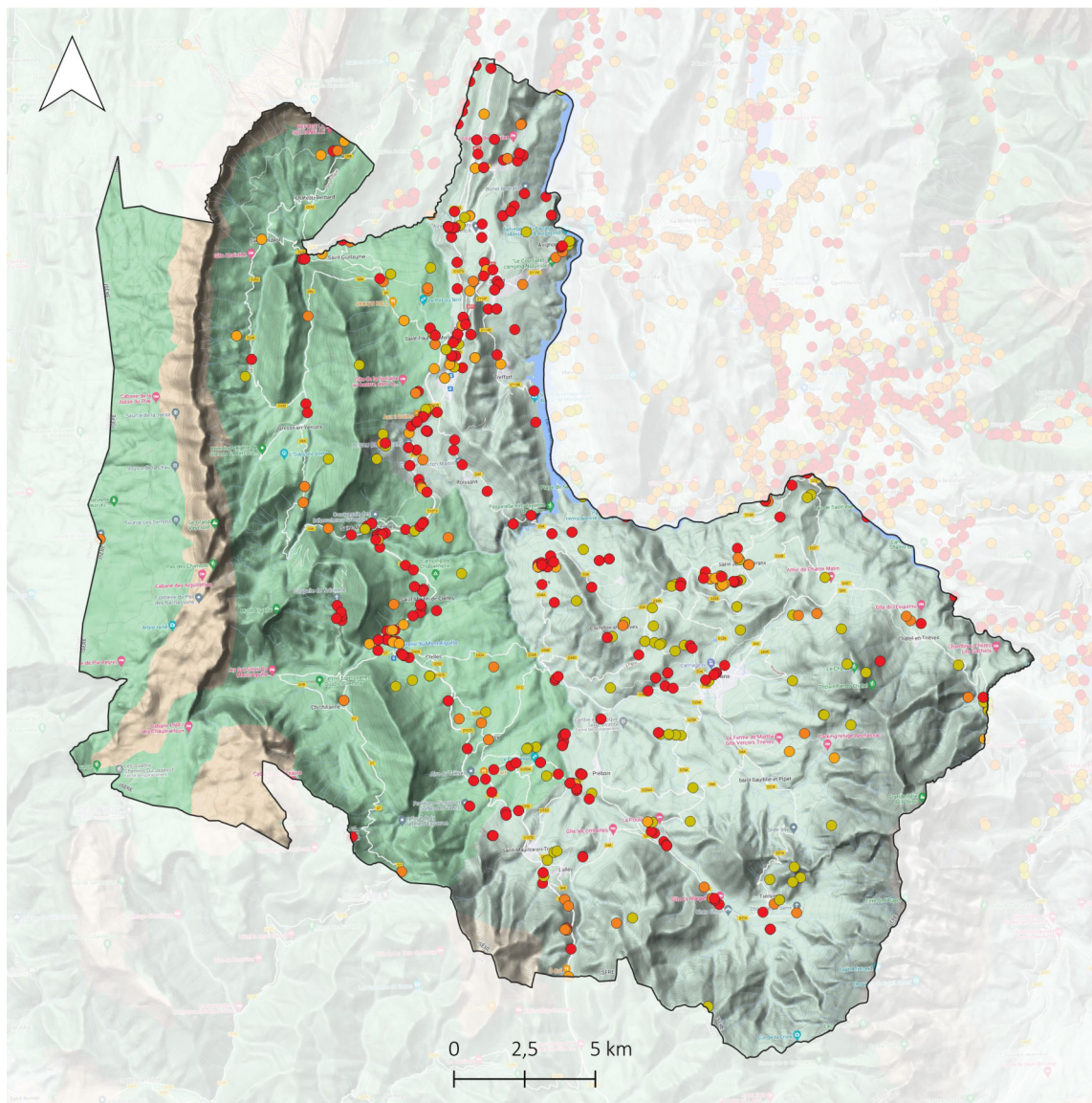
CC du Trièves

Superficie : 631,8 km²



51 espèces exotiques recensées dont 7 non envahissantes

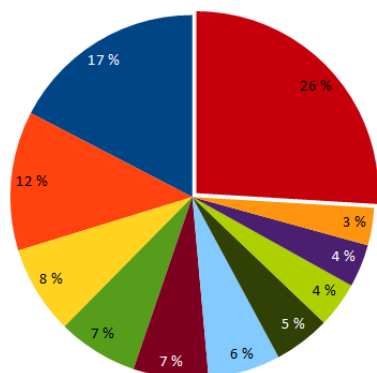
722 mailles de 1 km² dont **37,95 %** présentant au moins une espèce exotique envahissante



Statuts taxons

- Taxon exotique envahissant avéré- catégorie A
- Taxon exotique envahissant avéré- catégorie B
- Taxon exotique envahissant avéré- catégorie C
- Taxon exotique envahissant à surveiller
- Limites des EPCI

- Espèces Exotiques Envahissantes avérées -



Espèces réglementées

Ailanthus altissima
Ambrosia artemisiifolia
Heracleum mantegazzianum
Impatiens glandulifera

Autres espèces à enjeux : fort potentiel invasif et émergentes sur le territoire

Bromopsis inermis
Bunias orientalis
Sorghum halepense

- *Robinia pseudoacacia* L., 1753
- *Melilotus albus* Medik., 1787
- *Erigeron annuus* (L.) Desf., 1804
- *Ambrosia artemisiifolia* L., 1753
- *Buddleja davidii* Franch., 1887
- *Erigeron canadensis* L., 1753
- *Reynoutria japonica* Houtt., 1777
- *Solidago gigantea* Aiton, 1789
- *Bunias orientalis* L., 1753
- *Lapsana communis* subsp. *intermedia* (M.Bieb.) Hayek, 1931
- Autres espèces exotiques envahissantes avérées



Espèces exotiques présentes

- CC du Trièves -

taxon	statut	% mailles présence
Espèces exotiques envahissantes avérées		
<i>Ailanthus altissima</i> (Mill.) Swingle, 1916	A	0,42
<i>Ambrosia artemisiifolia</i> L., 1753	A	4,16
<i>Artemisia verlotiorum</i> Lamotte, 1877	A	1,52
<i>Buddleja davidii</i> Franch., 1887	A	3,88
<i>Erigeron canadensis</i> L., 1753	A	3,74
<i>Erigeron sumatrensis</i> Retz., 1810	A	1,25
<i>Impatiens balfourii</i> Hook.f., 1903	A	1,66
<i>Impatiens glandulifera</i> Royle, 1833	A	0,28
<i>Parthenocissus inserta</i> (A.Kern.) Fritsch, 1922	A	1,11
<i>Reynoutria japonica</i> Houtt., 1777	A	2,91
<i>Reynoutria x bohemica</i> Chrtek & Chrtková, 1983	A	1,11
<i>Robinia pseudoacacia</i> L., 1753	A	10,11
<i>Senecio inaequidens</i> DC., 1838	A	0,42
<i>Solidago gigantea</i> Aiton, 1789	A	2,35
<i>Sorghum halepense</i> (L.) Pers., 1805	A	0,14
<i>Symphotrichum x salignum</i> (Willd.) G.L.Nesom, 1995	A	1,11
<i>Amaranthus hybridus</i> L., 1753	B	0,97
<i>Amaranthus retroflexus</i> L., 1753	B	0,97
<i>Artemisia annua</i> L., 1753	B	0,14
<i>Bunias orientalis</i> L., 1753	B	2,22
<i>Erigeron annuus</i> (L.) Desf., 1804	B	4,57
<i>Heracleum mantegazzianum</i> Sommier & Levier, 1895	B	0,55
<i>Lapsana communis</i> subsp. <i>intermedia</i> (M.Bieb.) Hayek, 1931	B	1,94
<i>Oenothera biennis</i> L., 1753	B	0,14
<i>Solidago canadensis</i> L., 1753	B	0,14
<i>Syringa vulgaris</i> L., 1753	B	0,83
<i>Bromopsis inermis</i> (Leyss.) Holub, 1973	C	0,69
<i>Cotoneaster horizontalis</i> Decne., 1879	C	1,11
<i>Melilotus albus</i> Medik., 1787	C	7,20
<i>Oenothera glazioviana</i> Micheli, 1875	C	0,14
<i>Rumex patientia</i> L., 1753	C	0,42
Espèces exotiques envahissantes à surveiller		
<i>Ceratochloa cathartica</i> (Vahl) Herter, 1940	D1	0,28
<i>Crepis sancta</i> (L.) Bornm., 1913	D1	3,46
<i>Euphorbia maculata</i> L., 1753	D1	0,14
<i>Galinsoga quadriradiata</i> Ruiz & Pav., 1798	D1	0,28
<i>Juncus tenuis</i> Willd., 1799	D1	0,55
<i>Matricaria discoidea</i> DC., 1838	D1	1,25
<i>Oxalis stricta</i> L., 1753	D1	0,28
<i>Panicum capillare</i> L., 1753	D1	0,42
<i>Pinus nigra</i> J.F.Arnold, 1785	D1	5,68
<i>Prunus laurocerasus</i> L., 1753	D1	0,14
<i>Sporobolus vaginiflorus</i> (Torr. ex A.Gray) Alf.Wood, 1861	D1	0,14
<i>Symphoricarpos albus</i> (L.) S.F.Blake, 1914	D1	0,14
<i>Symphytum x uplandicum</i> Nyman, 1855	D1	0,28

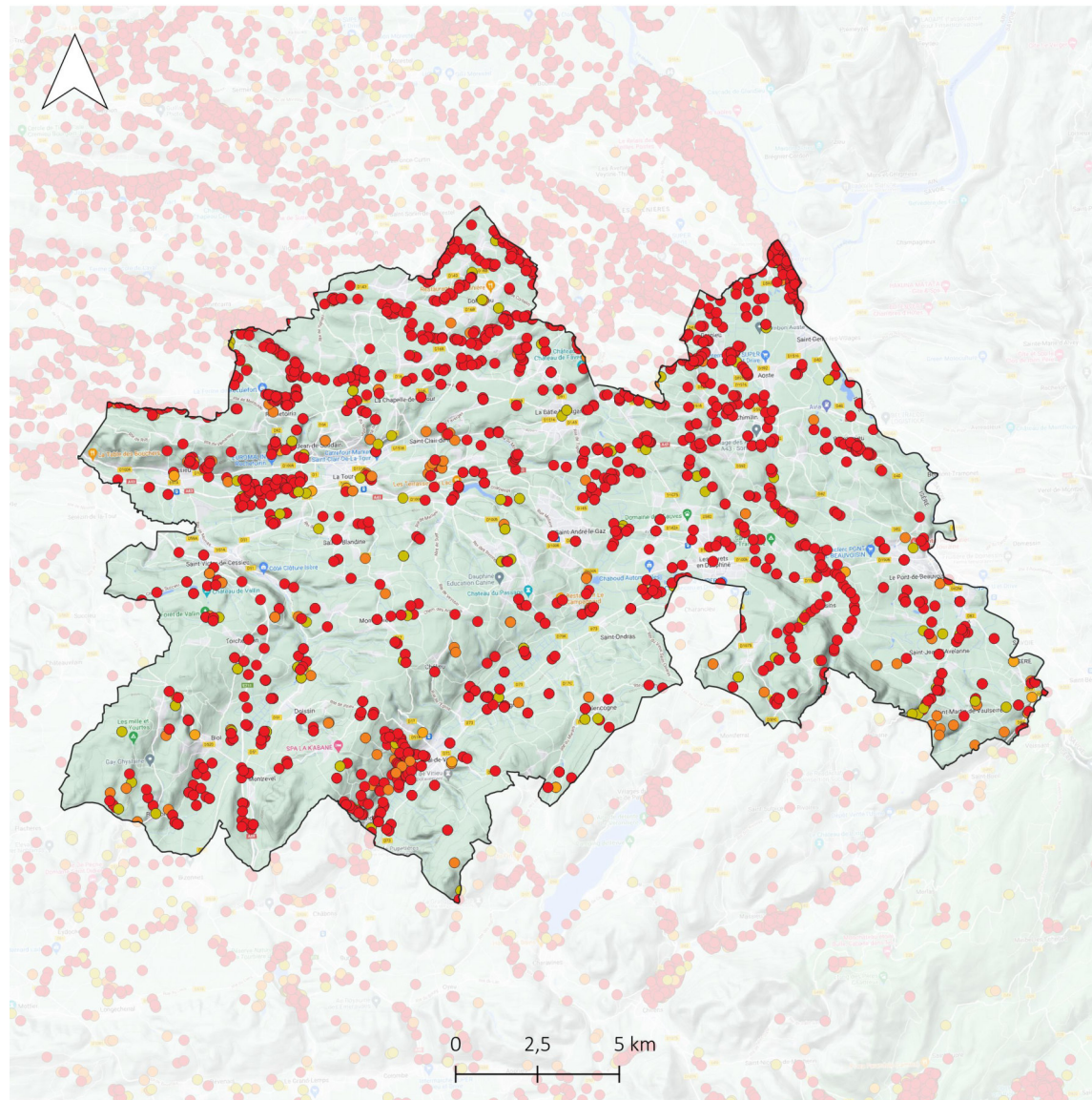
CC Vals du Dauphiné

Superficie : 347,4 km²

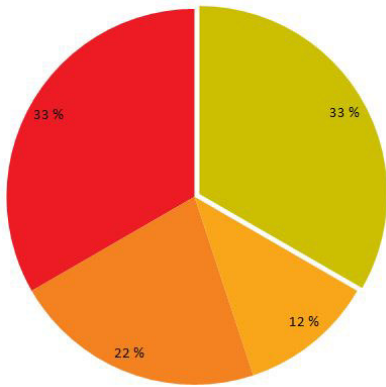


76 espèces exotiques recensées dont 7 non envahissantes

425 mailles de 1 km² dont 77,41 % présentant au moins une espèce exotique envahissante



- catégories des EEE -

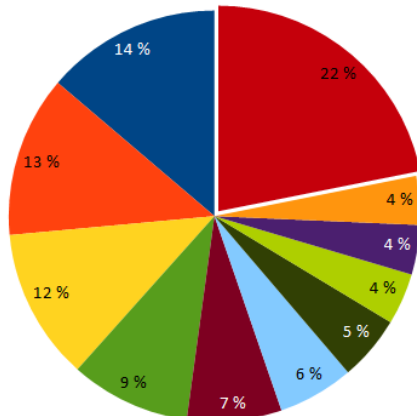


- A
- B
- C
- À surveiller

Statuts taxons

- Taxon exotique envahissant avéré- catégorie A
- Taxon exotique envahissant avéré- catégorie B
- Taxon exotique envahissant avéré- catégorie C
- Taxon exotique envahissant à surveiller
- Limites des EPCI

- Espèces Exotiques Envahissantes avérées -



Espèces réglementées

Ailanthus altissima
Ambrosia artemisiifolia
Asclepias syriaca
Elodea nuttallii
Heracleum mantegazzianum
Impatiens glandulifera
Ludwigia peploides
Ludwigia grandiflora
Myriophyllum aquaticum

Autres espèces à enjeux : fort potentiel invasif et émergentes sur le territoire

Bunias orientalis
Datura stramonium
Helianthus tuberosus
Sorghum halepense

- Robinia pseudoacacia L., 1753
- Erigeron annuus (L.) Desf., 1804
- Erigeron canadensis L., 1753
- Reynoutria japonica Houtt., 1777
- Parthenocissus inserta (A.Kern.) Fritsch, 1922
- Autres espèces exotiques envahissantes avérées
- Solidago gigantea Aiton, 1789
- Ambrosia artemisiifolia L., 1753
- Reynoutria x bohemica Chrtk & Chrtková, 1983
- Melilotus albus Medik., 1787
- Buddleja davidii Franch., 1887



Espèces exotiques présentes

- CC Vals du Dauphiné -

taxon	statut	% mailles présence
Espèces exotiques envahissantes avérées		
<i>Ailanthus altissima</i> (Mill.) Swingle, 1916	A	4,00
<i>Ambrosia artemisiifolia</i> L., 1753	A	31,29
<i>Artemisia verlotiorum</i> Lamotte, 1877	A	6,59
<i>Buddleja davidii</i> Franch., 1887	A	12,71
<i>Elodea canadensis</i> Michx., 1803	A	0,24
<i>Elodea nuttallii</i> (Planch.) H.St.John, 1920	A	0,47
<i>Erigeron canadensis</i> L., 1753	A	24,71
<i>Erigeron sumatrensis</i> Retz., 1810	A	8,00
<i>Impatiens balfourii</i> Hook.f., 1903	A	2,35
<i>Impatiens glandulifera</i> Royle, 1833	A	5,18
<i>Lemna minuta</i> Kunth, 1816	A	0,47
<i>Ludwigia grandiflora</i> (Michx.) Greuter & Burdet, 1987	A	0,24
<i>Ludwigia peploides</i> (Kunth) P.H.Raven, 1964	A	0,24
<i>Myriophyllum aquaticum</i> (Vell.) Verdc., 1973	A	0,24
<i>Parthenocissus inserta</i> (A.Kern.) Fritsch, 1922	A	12,94
<i>Phytolacca americana</i> L., 1753	A	3,29
<i>Reynoutria japonica</i> Houtt., 1777	A	16,94
<i>Reynoutria x bohemica</i> Chrtek & Chrtková, 1983	A	19,76
<i>Robinia pseudoacacia</i> L., 1753	A	45,65
<i>Senecio inaequidens</i> DC., 1838	A	0,71
<i>Solidago gigantea</i> Aiton, 1789	A	42,12
<i>Sorghum halepense</i> (L.) Pers., 1805	A	2,12
<i>Symphytotrichum novi-belgii</i> (L.) G.L.Nesom, 1995	A	0,24
<i>Symphytotrichum x salignum</i> (Willd.) G.L.Nesom, 1995	A	2,35
<i>Acer negundo</i> L., 1753	B	1,65
<i>Amaranthus hybridus</i> L., 1753	B	10,12
<i>Amaranthus retroflexus</i> L., 1753	B	8,00
<i>Artemisia annua</i> L., 1753	B	0,47
<i>Bidens frondosa</i> L., 1753	B	1,18
<i>Bunias orientalis</i> L., 1753	B	0,47
<i>Datura stramonium</i> L., 1753	B	1,18
<i>Erigeron annuus</i> (L.) Desf., 1804	B	39,53
<i>Helianthus tuberosus</i> L., 1753	B	1,18
<i>Heracleum mantegazzianum</i> Sommier & Levier, 1895	B	0,24
<i>Lapsana communis</i> subsp. <i>intermedia</i> (M.Bieb.) Hayek, 1931	B	0,24
<i>Oenothera biennis</i> L., 1753	B	4,00
<i>Reynoutria sachalinensis</i> (F.Schmidt) Nakai, 1922	B	0,47
<i>Solidago canadensis</i> L., 1753	B	0,94
<i>Syringa vulgaris</i> L., 1753	B	2,35
<i>Bromopsis inermis</i> (Leyss.) Holub, 1973	C	0,94
<i>Campylopus introflexus</i> (Hedw.) Brid., 1819	C	0,24
<i>Cotoneaster horizontalis</i> Decne., 1879	C	0,24
<i>Cyperus eragrostis</i> Lam., 1791	C	0,24
<i>Epilobium ciliatum</i> Raf., 1808	C	0,24
<i>Melilotus albus</i> Medik., 1787	C	13,41
<i>Oenothera glazioviana</i> Micheli, 1875	C	1,41
<i>Potentilla indica</i> (Andrews) Th.Wolf, 1904	C	0,24
Espèces exotiques envahissantes à surveiller		
<i>Arundo donax</i> L., 1753	D1	0,24



Espèces exotiques présentes

- CC Vals du Dauphiné -

taxon	statut	% mailles présence
<i>Asclepias syriaca</i> L., 1753	D1	0,24
<i>Ceratochloa cathartica</i> (Vahl) Herter, 1940	D1	1,18
<i>Crepis sancta</i> (L.) Bornm., 1913	D1	6,35
<i>Euphorbia maculata</i> L., 1753	D1	1,88
<i>Galinsoga quadriradiata</i> Ruiz & Pav., 1798	D1	3,76
<i>Glyceria striata</i> (Lam.) Hitchc., 1928	D1	0,24
<i>Impatiens parviflora</i> DC., 1824	D1	3,29
<i>Juncus tenuis</i> Willd., 1799	D1	4,00
<i>Lepidium virginicum</i> L., 1753	D1	0,71
<i>Lonicera japonica</i> Thunb., 1784	D1	0,24
<i>Matricaria discoidea</i> DC., 1838	D1	3,06
<i>Oxalis dillenii</i> Jacq., 1794	D1	0,24
<i>Oxalis stricta</i> L., 1753	D1	13,41
<i>Panicum capillare</i> L., 1753	D1	17,18
<i>Panicum dichotomiflorum</i> Michx., 1803	D1	2,35
<i>Panicum miliaceum</i> L., 1753	D1	0,47
<i>Pinus nigra</i> J.F.Arnold, 1785	D1	0,24
<i>Platanus x hispanica</i> Mill. ex Münchh., 1770	D1	1,65
<i>Prunus laurocerasus</i> L., 1753	D1	3,06
<i>Quercus rubra</i> L., 1753	D1	0,24
<i>Sporobolus indicus</i> (L.) R.Br., 1810	D1	0,71
<i>Symphoricarpos albus</i> (L.) S.F.Blake, 1914	D1	0,47

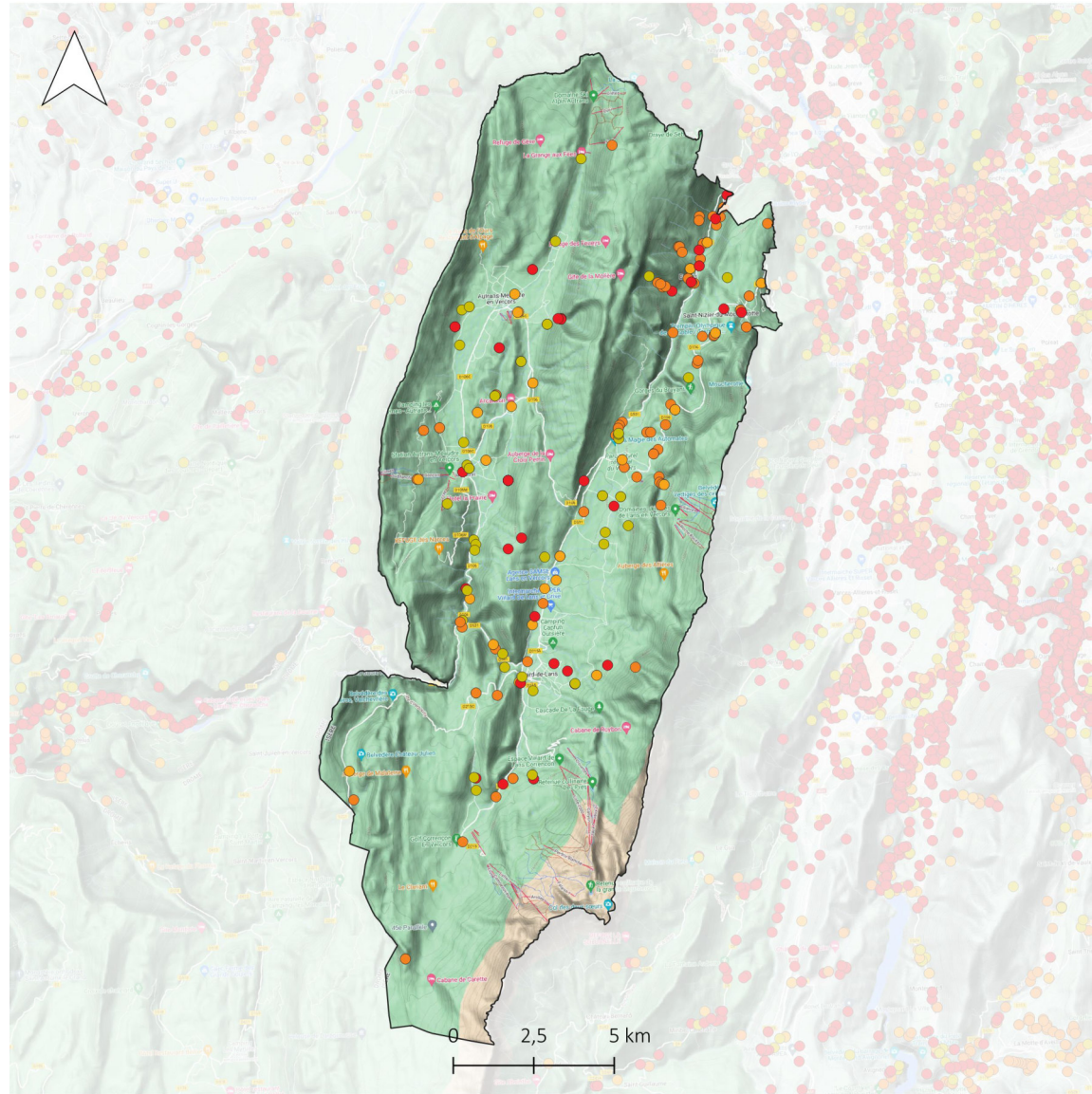
CC du Massif du Vercors

Superficie : 255 km²

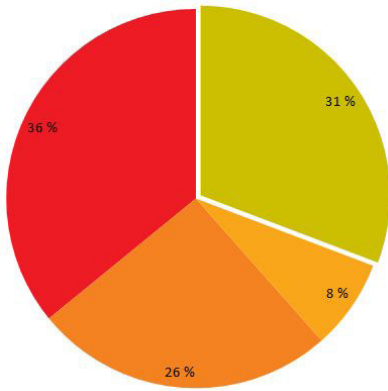


43 espèces exotiques recensées dont 4 non envahissantes

309 mailles de 1 km² dont 28,8 % présentant au moins une espèce exotique envahissante



- catégories des EEE -

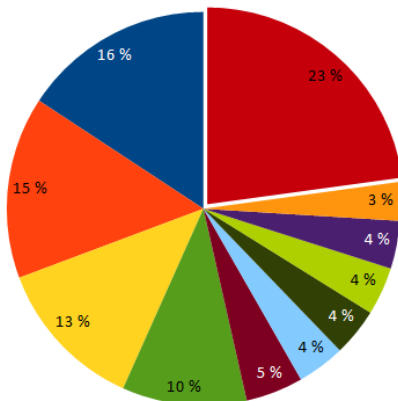


- A
- B
- C
- À surveiller

Statuts taxons

- Taxon exotique envahissant avéré- catégorie A
- Taxon exotique envahissant avéré- catégorie B
- Taxon exotique envahissant avéré- catégorie C
- Taxon exotique envahissant à surveiller
- Limites des EPCI

- Espèces Exotiques Envahissantes avérées -



Espèces réglementées

Ailanthus altissima
Ambrosia artemisiifolia
Heracleum mantegazzianum
Impatiens glandulifera

Autres espèces à enjeux : fort potentiel invasif et émergentes sur le territoire

Bromopsis inermis
Bunias orientalis
Helianthus tuberosus

- *Lapsana communis subsp. intermedia* (M.Bieb.) Hayek, 1931
- *Bunias orientalis* L., 1753
- *Solidago gigantea* Aiton, 1789
- *Artemisia verlotiorum* Lamotte, 1877
- *Erigeron canadensis* L., 1753
- Autres espèces exotiques envahissantes avérées
- *Melilotus albus* Medik., 1787
- *Erigeron annuus* (L.) Desf., 1804
- *Ambrosia artemisiifolia* L., 1753
- *Bromopsis inermis* (Leys.) Holub, 1973
- *Reynoutria japonica* Houtt., 1777



Espèces exotiques présentes

- CC Massif du Vercors -

taxon	statut	% mailles présence
Espèces exotiques envahissantes avérées		
<i>Ailanthus altissima</i> (Mill.) Swingle, 1916	A	0,32
<i>Ambrosia artemisiifolia</i> L., 1753	A	1,62
<i>Artemisia verlotiorum</i> Lamotte, 1877	A	1,62
<i>Buddleja davidii</i> Franch., 1887	A	0,97
<i>Elodea canadensis</i> Michx., 1803	A	0,32
<i>Erigeron canadensis</i> L., 1753	A	1,62
<i>Erigeron sumatrensis</i> Retz., 1810	A	0,65
<i>Impatiens glandulifera</i> Royle, 1833	A	0,65
<i>Reynoutria japonica</i> Houtt., 1777	A	1,29
<i>Reynoutria x bohemica</i> Chrtek & Chrtková, 1983	A	0,65
<i>Robinia pseudoacacia</i> L., 1753	A	0,97
<i>Senecio inaequidens</i> DC., 1838	A	0,32
<i>Solidago gigantea</i> Aiton, 1789	A	1,94
<i>Symphytichum x salignum</i> (Willd.) G.L.Nesom, 1995	A	0,32
<i>Amaranthus hybridus</i> L., 1753	B	0,97
<i>Amaranthus retroflexus</i> L., 1753	B	0,32
<i>Bunias orientalis</i> L., 1753	B	5,18
<i>Erigeron annuus</i> (L.) Desf., 1804	B	4,21
<i>Helianthus tuberosus</i> L., 1753	B	0,32
<i>Heracleum mantegazzianum</i> Sommier & Levier, 1895	B	0,32
<i>Lapsana communis</i> subsp. <i>intermedia</i> (M.Bieb.) Hayek, 1931	B	6,47
<i>Oenothera biennis</i> L., 1753	B	0,32
<i>Reynoutria sachalinensis</i> (F.Schmidt) Nakai, 1922	B	0,32
<i>Syringa vulgaris</i> L., 1753	B	0,97
<i>Bromopsis inermis</i> (Leyss.) Holub, 1973	C	1,62
<i>Campylopus introflexus</i> (Hedw.) Brid., 1819	C	0,65
<i>Melilotus albus</i> Medik., 1787	C	6,15
Espèces exotiques envahissantes à surveiller		
<i>Abutilon theophrasti</i> Medik., 1787	D1	0,32
<i>Ceratochloa cathartica</i> (Vahl) Herter, 1940	D1	0,32
<i>Galinsoga quadriradiata</i> Ruiz & Pav., 1798	D1	0,65
<i>Juncus tenuis</i> Willd., 1799	D1	0,65
<i>Matricaria discoidea</i> DC., 1838	D1	6,15
<i>Pinus nigra</i> J.F.Arnold, 1785	D1	0,32
<i>Prunus laurocerasus</i> L., 1753	D1	0,32
<i>Sporobolus indicus</i> (L.) R.Br., 1810	D1	0,32
<i>Symphoricarpos albus</i> (L.) S.F.Blake, 1914	D1	0,32
<i>Symphytum x uplandicum</i> Nyman, 1855	D1	3,24
<i>Rudbeckia hirta</i> L., 1753	D2	0,32
<i>Spiraea x billiardii</i> Hérincq, 1857	D2	0,65

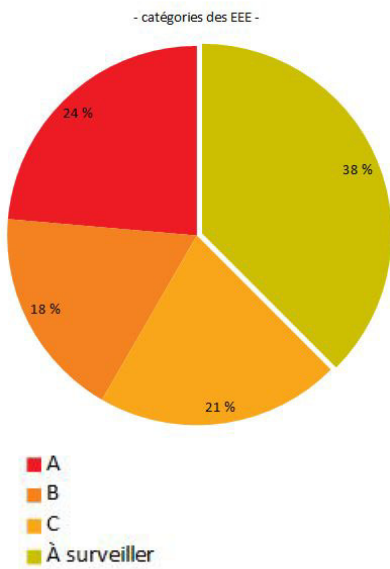
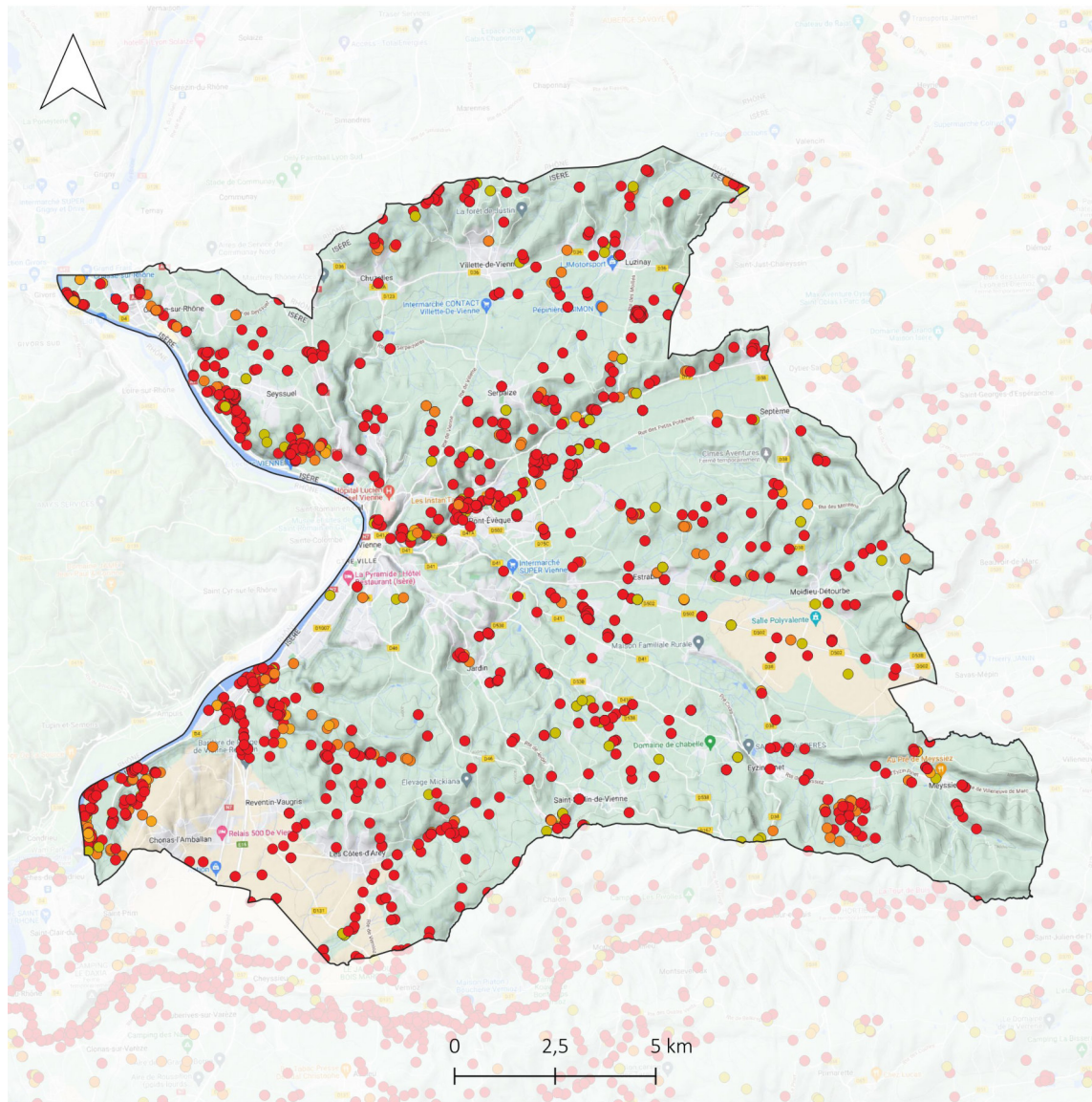
CA Vienne Condrieu

Superficie : 419 km²



93 espèces exotiques recensées dont 21 non envahissantes

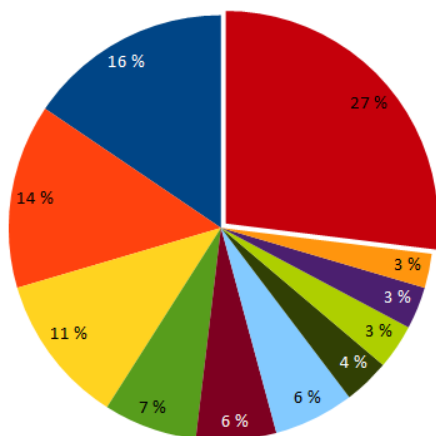
336 mailles de 1 km² dont 69,94 % présentant au moins une espèce exotique envahissante



Statuts taxons

- Taxon exotique envahissant avéré- catégorie A
- Taxon exotique envahissant avéré- catégorie B
- Taxon exotique envahissant avéré- catégorie C
- Taxon exotique envahissant à surveiller
- Limites des EPCI

- Espèces Exotiques Envahissantes avérées -



- | | |
|---|---|
| ■ Robinia pseudoacacia L., 1753 | ■ Ambrosia artemisiifolia L., 1753 |
| ■ Erigeron annuus (L.) Desf., 1804 | ■ Solidago gigantea Aiton, 1789 |
| ■ Erigeron canadensis L., 1753 | ■ Erigeron sumatrensis Retz., 1810 |
| ■ Ailanthus altissima (Mill.) Swingle, 1916 | ■ Senecio inaequidens DC., 1838 |
| ■ Buddleja davidii Franch., 1887 | ■ Melilotus albus Medik., 1787 |
| ■ Autres espèces exotiques envahissantes avérées | |

Espèces réglementées

Ailanthus altissima
Ambrosia artemisiifolia
Asclepias syriaca
Heracleum
mantegazzianum
Impatiens glandulifera

Autres espèces à enjeux : fort potentiel invasif et émergentes sur le territoire

Amorpha fruticosa
Cortaderia selloana
Galega officinalis
Miscanthus sinensis
Sorghum halepense



Espèces exotiques présentes

- CA Vienne Condrieu -

taxon	statut	% mailles présence
Espèces exotiques envahissantes avérées		
<i>Ailanthus altissima</i> (Mill.) Swingle, 1916	A	14,89
<i>Ambrosia artemisiifolia</i> L., 1753	A	59,57
<i>Artemisia verlotiorum</i> Lamotte, 1877	A	9,79
<i>Buddleja davidii</i> Franch., 1887	A	13,62
<i>Erigeron canadensis</i> L., 1753	A	25,96
<i>Erigeron sumatrensis</i> Retz., 1810	A	25,96
<i>Impatiens balfourii</i> Hook.f., 1903	A	5,96
<i>Impatiens glandulifera</i> Royle, 1833	A	2,98
<i>Parthenocissus inserta</i> (A.Kern.) Fritsch, 1922	A	10,64
<i>Phytolacca americana</i> L., 1753	A	4,26
<i>Reynoutria japonica</i> Houtt., 1777	A	3,83
<i>Reynoutria x bohemica</i> Chrtek & Chrtková, 1983	A	8,94
<i>Robinia pseudoacacia</i> L., 1753	A	65,96
<i>Senecio inaequidens</i> DC., 1838	A	14,47
<i>Solidago gigantea</i> Aiton, 1789	A	30,21
<i>Sorghum halepense</i> (L.) Pers., 1805	A	4,68
<i>Symphytotrichum x salignum</i> (Willd.) G.L.Nesom, 1995	A	1,70
<i>Acer negundo</i> L., 1753	B	5,53
<i>Amaranthus hybridus</i> L., 1753	B	7,66
<i>Amaranthus retroflexus</i> L., 1753	B	10,64
<i>Artemisia annua</i> L., 1753	B	8,09
<i>Bidens frondosa</i> L., 1753	B	3,83
<i>Datura stramonium</i> L., 1753	B	2,13
<i>Erigeron annuus</i> (L.) Desf., 1804	B	48,51
<i>Helianthus tuberosus</i> L., 1753	B	1,70
<i>Heracleum mantegazzianum</i> Sommier & Levier, 1895	B	0,85
<i>Lapsana communis</i> subsp. <i>intermedia</i> (M.Bieb.) Hayek, 1931	B	1,28
<i>Oenothera biennis</i> L., 1753	B	1,70
<i>Solidago canadensis</i> L., 1753	B	2,55
<i>Syringa vulgaris</i> L., 1753	B	3,40
<i>Amaranthus deflexus</i> L., 1771	C	1,28
<i>Amorpha fruticosa</i> L., 1753	C	0,43
<i>Bromopsis inermis</i> (Leyss.) Holub, 1973	C	0,85
<i>Campylopus introflexus</i> (Hedw.) Brid., 1819	C	1,70
<i>Cortaderia selloana</i> (Schult. & Schult.f.) Asch. & Graebn., 1900	C	0,43
<i>Cotoneaster horizontalis</i> Decne., 1879	C	0,43
<i>Dysphania ambrosioides</i> (L.) Mosyakin & Clemants, 2002	C	0,85
<i>Helianthus x laetiflorus</i> Pers., 1807	C	0,85
<i>Hemerocallis fulva</i> (L.) L., 1762	C	0,43
<i>Lindernia dubia</i> (L.) Pennell, 1935	C	0,43
<i>Melilotus albus</i> Medik., 1787	C	11,06
<i>Oenothera pycnocarpa</i> G.F.Atk. & Bartlett, 1913	C	1,28
<i>Paulownia tomentosa</i> (Thunb.) Steud., 1841	C	1,28
<i>Potentilla indica</i> (Andrews) Th.Wolf, 1904	C	0,85
<i>Xanthium orientale</i> subsp. <i>italicum</i> (Moretti) Greuter, 2003	C	1,28
Espèces exotiques envahissantes à surveiller		
<i>Abutilon theophrasti</i> Medik., 1787	D1	0,43
<i>Arundo donax</i> L., 1753	D1	0,43
<i>Asclepias syriaca</i> L., 1753	D1	1,28



Espèces exotiques présentes

- CA Vienne Condrieu -

taxon	statut	% mailles présence
<i>Ceratochloa cathartica</i> (Vahl) Herter, 1940	D1	2,13
<i>Crepis sancta</i> (L.) Bornm., 1913	D1	6,38
<i>Euphorbia maculata</i> L., 1753	D1	3,83
<i>Euphorbia prostrata</i> Aiton, 1789	D1	0,43
<i>Galega officinalis</i> L., 1753	D1	2,55
<i>Galinsoga quadriradiata</i> Ruiz & Pav., 1798	D1	0,85
<i>Gleditsia triacanthos</i> L., 1753	D1	0,85
<i>Impatiens capensis</i> Meerb., 1775	D1	0,43
<i>Impatiens parviflora</i> DC., 1824	D1	1,70
<i>Juncus tenuis</i> Willd., 1799	D1	5,53
<i>Lonicera japonica</i> Thunb., 1784	D1	1,28
<i>Matricaria discoidea</i> DC., 1838	D1	6,38
<i>Miscanthus sinensis</i> Andersson, 1855	D1	0,43
<i>Oxalis dillenii</i> Jacq., 1794	D1	0,85
<i>Oxalis stricta</i> L., 1753	D1	5,11
<i>Panicum capillare</i> L., 1753	D1	8,09
<i>Panicum dichotomiflorum</i> Michx., 1803	D1	2,98
<i>Panicum miliaceum</i> L., 1753	D1	2,13
<i>Platanus x hispanica</i> Mill. ex Münchh., 1770	D1	1,28
<i>Prunus laurocerasus</i> L., 1753	D1	4,68
<i>Prunus serotina</i> Ehrh., 1784	D1	0,85
<i>Sporobolus indicus</i> (L.) R.Br., 1810	D1	3,40
<i>Symphoricarpos albus</i> (L.) S.F.Blake, 1914	D1	0,43
<i>Symphotrichum novae-angliae</i> (L.) G.L.Nesom, 1995	D1	0,43