

Les effets du bruit sur la santé

(Sources : <http://www.bruitparif.fr> ,

<http://www.sante.gouv.fr> et

<http://www.afsse.fr>)

GREPP bruit de la DRASS Rhône Alpes - 2009

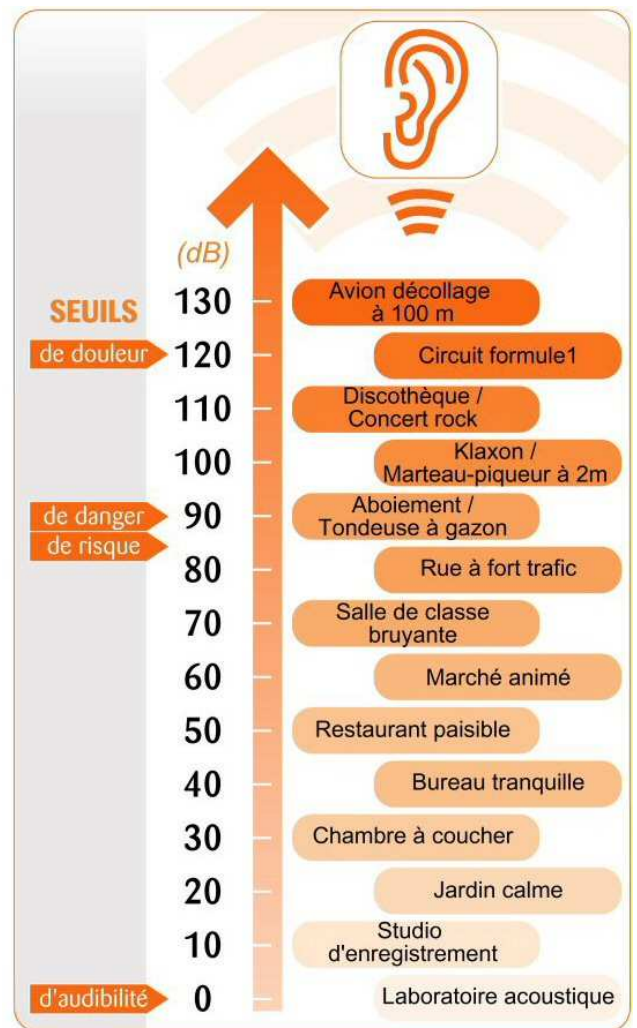
Les effets sur la santé de la pollution par le bruit sont multiples :

Les bruits de l'environnement, générés par les routes, les voies ferrées et le trafic aérien au voisinage des aéroports ou ceux perçus au voisinage des activités industrielles, artisanales, commerciales ou de loisir sont à l'origine d'effets importants sur la santé des personnes exposées. La première fonction affectée par l'exposition à des niveaux de bruits excessifs est le sommeil.

Les populations socialement défavorisées sont plus exposées au bruit car elles occupent souvent les logements les moins chers à la périphérie de la ville et près des grandes infrastructures de transports. Elles sont en outre les plus concernées par les expositions au bruit cumulées avec d'autres types de nuisances : bruit et agents chimiques toxiques pour le système auditif dans le milieu de travail ouvrier ; bruit et températures extrêmes – chaudes ou froides dans les habitats insalubres – ; bruit et pollution atmosphérique dans les logements à proximité des grands axes routiers ou des industries, etc. Ce cumul contribue à une mauvaise qualité de vie qui se répercute sur leur état de santé.

Perturbations du sommeil - à partir de 30 dB(A)

L'audition est en veille permanente, l'oreille n'a pas de paupières ! Pendant le sommeil la perception auditive demeure : les sons parviennent à l'oreille et sont transmis au cerveau qui interprète les signaux reçus. Si les bruits entendus sont reconnus comme habituels et acceptés, ils n'entraîneront pas de réveils des personnes exposées. Mais ce travail de



perception et de reconnaissance des bruits se traduit par de nombreuses réactions physiologiques, qui entraînent des répercussions sur la qualité du sommeil.

Occupant environ un tiers de notre vie, le sommeil est indispensable pour récupérer des fatigues tant physiques que mentales de la période de veille. Le sommeil n'est pas un état unique mais une succession d'états, strictement ordonnés : durée de la phase d'endormissement, réveils, rythme des changements de stades (sommeil léger, sommeil profond, périodes de rêves) Des niveaux de bruits élevés ou l'accumulation d'évènements sonores perturbent cette organisation complexe de la structure du sommeil et entraînent d'importantes conséquences sur la santé des personnes exposées alors même qu'elles n'en ont souvent pas conscience

Perturbations du temps total du sommeil :

- Durée plus longue d'endormissement : il a été montré que des bruits intermittents d'une intensité maximale de 45 dB(A) peuvent augmenter la latence d'endormissement de plusieurs minutes ;
- Éveils nocturnes prolongés : le seuil de bruit provoquant des éveils dépend du stade dans lequel est plongé le dormeur, des caractéristiques physiques du bruit et de la signification de ce dernier (par exemple, à niveau sonore égal, un bruit d'alarme réveillera plus facilement qu'un bruit neutre) ; des éveils nocturnes sont provoqués par des bruits atteignant 55 dB(A) ;
- Éveil prématuré non suivi d'un ré-endormissement : aux heures matinales, les bruits peuvent éveiller plus facilement un dormeur et l'empêcher de retrouver le sommeil.

Modification des stades du sommeil : la perturbation d'une séquence normale de sommeil est observée pour un niveau sonore de l'ordre de 50 dB(A) même sans qu'un réveil soit provoqué ; le phénomène n'est donc pas perçu consciemment par le dormeur. Ces changements de stades, souvent accompagnés de mouvements corporels, se font au détriment des stades de sommeil les plus profonds et au bénéfice des stades de sommeil les plus légers.

A plus long terme : si la durée totale de sommeil peut être modifiée dans certaines limites sans entraîner de modifications importantes des capacités individuelles et du comportement, les répercussions à long terme d'une réduction quotidienne de la durée du sommeil sont plus critiques. Une telle privation de sommeil entraîne une fatigue chronique excessive et de la somnolence, une réduction de la motivation de travail, une baisse des performances, une anxiété chronique. Les perturbations chroniques du sommeil sont sources de baisses de vigilance diurnes qui peuvent avoir une incidence sur les risques d'accidents.

L'organisme ne s'habitue jamais complètement aux perturbations par le bruit pendant les périodes de sommeil: si cette habitude existe sur le plan de la perception, les effets, notamment cardio-vasculaires, mesurés au cours du sommeil montrent que les fonctions physiologiques du dormeur restent affectées par la répétition des perturbations sonores.

Interférence avec la transmission de la parole – à partir de 45 dB(A)

La compréhension de la parole est compromise par le bruit. La majeure partie du signal acoustique dans la conversation est située dans les gammes de fréquences moyennes et aiguës, en particulier entre 300 et 3 000 hertz. L'interférence avec la parole est d'abord un processus masquant, dans lequel les interférences par le bruit rendent la compréhension difficile voire impossible. Outre la parole, les autres sons de la vie quotidienne seront également perturbés par une ambiance sonore élevée : écoute des médias et de musique, perception de signaux utiles tels que les carillons de porte, la sonnerie du téléphone, le réveil-matin, des signaux d'alarmes.

La compréhension de la parole dans la vie quotidienne est influencée par le niveau sonore, par la prononciation, par la distance, par l'acuité auditive, par l'attention mais aussi par les bruits interférents. Pour qu'un auditeur avec une audition normale comprenne parfaitement la parole, le taux signal/bruit (c-à-d. la différence entre le niveau de la parole et le niveau sonore du bruit interférent) devrait être au moins de 15 dB(A). Puisque le niveau de pression acoustique du discours normal est d'environ 60 dB(A), un bruit parasite de 45 dB(A) ou plus, gêne la compréhension de la parole dans les plus petites pièces.

La notion de perturbation de la parole par les bruits interférents provenant de la circulation s'avère très importante pour les établissements d'enseignement où la compréhension des messages pédagogiques est essentielle. L'incapacité à comprendre la parole a pour résultat un grand nombre de handicaps personnels et de changements comportementaux. Particulièrement vulnérables sont les personnes souffrant d'un déficit auditif, les personnes âgées, les enfants en cours d'apprentissage du langage et de la lecture, et les individus qui ne dominent pas le langage parlé.

Effets psycho physiologiques – 65-70 dB(A)

Chez les travailleurs exposés au bruit, et les personnes vivant près des aéroports, des industries et des rues bruyantes, l'exposition au bruit peut avoir un impact négatif sur leurs fonctions physiologiques. L'impact peut être temporaire mais parfois aussi permanent. Après une exposition prolongée, les individus sensibles peuvent développer des troubles

permanents, tels que de l'hypertension et une maladie cardiaque ischémique. L'importance et la durée des troubles sont déterminées en partie par des variables liées à la personne, son style de vie et ses conditions environnementales. Les bruits peuvent également provoquer des réponses réflexes, principalement lorsqu'ils sont peu familiers et soudains.

Les travailleurs exposés à un niveau élevé de bruit industriel pendant 5 à 30 ans peuvent souffrir de tension artérielle et présenter un risque accru d'hypertension. Des effets cardiovasculaires ont été également observés après une exposition de longue durée aux trafics aérien et automobile avec des valeurs de LAeq 24h de 65-70db(A). Bien que l'association soit rare, les effets sont plus importants chez les personnes souffrant de troubles cardiaques que pour celles ayant de l'hypertension. Cet accroissement limité du risque est important en terme de santé publique dans la mesure où un grand nombre de personnes y est exposé.

Effets sur les performances

Il a été montré, principalement pour les travailleurs et les enfants, que le bruit peut compromettre l'exécution de tâches cognitives. Bien que l'éveil dû au bruit puisse conduire à une meilleure exécution de tâches simples à court terme, les performances diminuent sensiblement pour des tâches plus complexes. La lecture, l'attention, la résolution de problèmes et la mémorisation sont parmi les fonctions cognitives les plus fortement affectées par le bruit. Le bruit peut également distraire et des bruits soudains peuvent entraîner des réactions négatives provoquées par la surprise ou la peur.

Dans les écoles autour des aéroports, les enfants exposés au trafic aérien, ont des performances réduites dans l'exécution de tâches telles que la correction de textes, la réalisation de puzzles difficiles, les tests d'acquisition de la lecture et les capacités de motivation. Il faut admettre que certaines stratégies d'adaptation au bruit d'avion, et l'effort nécessaire pour maintenir le niveau de performance ont un prix. Chez les enfants vivant dans les zones plus bruyantes, le système sympathique réagit davantage, comme le montre l'augmentation du niveau d'hormone de stress ainsi qu'une tension artérielle au repos élevée. Le bruit peut également produire des troubles et augmenter les erreurs dans le travail, et certains accidents peuvent être un indicateur de réduction des performances.

Effets sur le comportement avec le voisinage et gêne

Le bruit peut produire un certain nombre d'effets sociaux et comportementaux aussi bien que des gênes. Ces effets sont souvent complexes, subtils et indirects et beaucoup sont supposés provenir de l'interaction d'un certain nombre de variables auditives. La gêne engendrée par le bruit de l'environnement peut être mesurée au moyen de questionnaires ou

par l'évaluation de la perturbation due à des activités spécifiques. Il convient cependant d'admettre qu'à niveau égal des bruits différents, venant de la circulation et des activités industrielles, provoquent des gênes de différente amplitude. Ceci s'explique par le fait que la gêne des populations dépend non seulement des caractéristiques du bruit, y compris sa source, mais également dans une grande mesure de nombreux facteurs non-acoustiques, à caractère social, psychologique, ou économique. La corrélation entre l'exposition au bruit et la gêne générale, est beaucoup plus haute au niveau d'un groupe qu'au niveau individuel. Le bruit au-dessus de 80 dB(A) peut également réduire les comportements de solidarité et accroître les comportements agressifs. Il est particulièrement préoccupant de constater que l'exposition permanente à un bruit de niveau élevé peut accroître le sentiment d'abandon chez les écoliers.

On a observé des réactions plus fortes quand le bruit est accompagné des vibrations et contient des composants de basse fréquence, ou quand le bruit comporte des explosions comme dans le cas de tir d'armes à feu. Des réactions temporaires, plus fortes, se produisent quand l'exposition au bruit augmente avec le temps, par rapport à une exposition au bruit constante. Dans la plupart des cas, L_{aeq} 24h et L_{dn} sont des approximations acceptables d'exposition au bruit pour ce qui concerne la gêne éprouvée. Cependant, on estime de plus en plus souvent que tous les paramètres devraient être individuellement évalués dans les recherches sur l'exposition au bruit, au moins dans les cas complexes. Il n'y a pas de consensus sur un modèle de la gêne totale due à une combinaison des sources de bruit dans l'environnement.

Effets biologiques extra-auditifs : le stress

Les effets biologiques du bruit ne se réduisent pas uniquement à des effets auditifs : des effets non spécifiques peuvent également apparaître. Du fait de l'étroite interconnexion des voies nerveuses, les messages nerveux d'origine acoustique atteignent de façon secondaire d'autres centres nerveux et provoquent des réactions plus ou moins spécifiques et plus ou moins marquées au niveau de fonctions biologiques ou de systèmes physiologiques autres que ceux relatifs à l'audition.

Ainsi, en réponse à une stimulation acoustique, l'organisme réagit comme il le ferait de façon non spécifique à toute agression, qu'elle soit physique ou psychique. Cette stimulation, si elle est répétée et intense, entraîne une multiplication des réponses de l'organisme qui, à la longue, peut induire un état de fatigue, voire d'épuisement. Cette fatigue intense constitue le signe évident du « stress » subi par l'individu et, au-delà de cet épuisement, l'organisme peut

ne plus être capable de répondre de façon adaptée aux stimulations et aux agressions extérieures et voir ainsi ses systèmes de défense devenir inefficaces.

Effets subjectifs et comportementaux du bruit

La façon dont le bruit est perçu a un caractère éminemment subjectif. Compte tenu de la définition de la santé donnée par l'Organisation Mondiale de la Santé en 1946 (« un état de complet bien-être physique, mental et social et pas seulement l'absence de maladies »), les effets subjectifs du bruit doivent être considérés comme des événements de santé à part entière. La gêne « sensation de désagrément, de déplaisir provoquée par un facteur de l'environnement (exemple : le bruit) dont l'individu ou le groupe connaît ou imagine le pouvoir d'affecter sa santé » (OMS, 1980), est le principal effet subjectif évoqué.

Le lien entre gêne et intensité sonore est variable; la mesure physique du bruit n'explique qu'une faible partie, au mieux 35%, de la variabilité des réponses individuelles au bruit. L'aspect «qualitatif» est donc également essentiel pour évaluer la gêne. Par ailleurs, la plupart des enquêtes sociales ou socio-acoustiques ont montré qu'il est difficile de fixer le niveau précis où commence l'inconfort.

Un principe consiste d'ailleurs à considérer qu'il y a toujours un pourcentage de personnes gênées, quel que soit le niveau du seuil de bruit. Pour tenter d'expliquer la gêne, il faut donc aller plus loin et en particulier prendre en compte des facteurs non acoustiques :

- De nombreux facteurs individuels, qui comprennent les antécédents de chacun, la confiance dans l'action des pouvoirs publics et des variables socio-économiques telles que la profession, le niveau d'éducation ou l'âge ;
- Des facteurs contextuels : un bruit choisi est moins gênant qu'un bruit subi, un bruit prévisible est moins gênant qu'un bruit imprévisible, etc ;
- Des facteurs culturels : par exemple, le climat, qui détermine généralement le temps qu'un individu passe à l'intérieur de son domicile, semble être un facteur important dans la tolérance aux bruits.

En dehors de la gêne, d'autres effets du bruit sont habituellement décrits : les effets sur les attitudes et le comportement social (agressivité et troubles du comportement, diminution de la sensibilité et de l'intérêt à l'égard d'autrui), les effets sur les performances (par exemple, dégradation des apprentissages scolaires), l'interférence avec la communication.

Déficit auditif dû au bruit - 80 dB(A) seuil d'alerte pour l'exposition au bruit en milieu de travail.

Les bruits de l'environnement, ceux perçus au voisinage des infrastructures de transport ou des activités économiques, n'atteignent pas des intensités directement dommageables pour l'appareil auditif. Par contre le bruit au travail, l'écoute prolongée de musiques amplifiées à des niveaux élevés et la pratique d'activités de loisir tels que le tir ou les activités de loisirs motorisés exposent les personnes à des risques d'atteinte grave de l'audition.

Le déficit auditif est défini comme l'augmentation du seuil de l'audition. Des déficits d'audition peuvent être accompagnés d'acouphènes (bourdonnements ou sifflements). Le déficit auditif dû au bruit se produit d'abord pour les fréquences aiguës (3 000-6 000 hertz, avec le plus grand effet à 4 000 hertz). La prolongation de l'exposition à des bruits excessifs aggrave la perte auditive qui s'étendra à la fréquence plus grave (2000 hz et moins) qui sont indispensables pour la communication et compréhension de la parole.

Partout dans le monde entier, le déficit auditif dû au bruit est le plus répandu des dangers professionnels.

L'ampleur du déficit auditif dans les populations exposées au bruit sur le lieu de travail dépend de la valeur de LAeq 8h, du nombre d'années d'exposition au bruit, et de la sensibilité de l'individu. Les hommes et les femmes sont de façon égale concernés par le déficit auditif dû au bruit. Le bruit dans l'environnement avec un LAeq 24h de 70 dB(A) ne causera pas de déficit auditif pour la grande majorité des personnes, même après une exposition tout au long de leur vie.

Pour des adultes exposés à un bruit important sur le lieu de travail, la limite de bruit est fixée aux niveaux de pression acoustique maximaux de 140 dB, et l'on estime que la même limite est appropriée pour ce qui concerne le bruit dans l'environnement. Dans le cas des enfants, en prenant en compte leur habitude de jouer avec des jouets bruyants, la pression acoustique maximale ne devrait jamais excéder 120 dB.

(pb de corrélation dB)

La conséquence principale du déficit auditif est l'incapacité de comprendre le discours dans des conditions normales, et ceci est considéré comme un handicap social grave.